

Aコース（為替ヘッジあり・毎月）／

Bコース（為替ヘッジなし・毎月）

Cコース（為替ヘッジあり・年2回）／

Dコース（為替ヘッジなし・年2回）

愛称：カナディアンギフト

■当ファンドの仕組みは次の通りです。

商品分類	追加型投信／海外／不動産投信	
信託期間	2016年11月18日から無期限です。	
運用方針	マザーファンドを通じて主としてカナダの不動産投資信託証券に投資を行い、安定した配当収益の確保および信託財産の中長期的な成長をめざして運用を行います。 （Aコース、Cコース） 実質組入外貨建資産については、原則として為替ヘッジを行い、為替変動リスクの低減を図ります。 （Bコース、Dコース） 実質組入外貨建資産については、原則として為替ヘッジを行いません。	
主な投資対象	ベビーフンド	主としてマニユライフ・カナダ・リート・マザーファンド（以下、「マザーファンド」といいます。）受益証券に投資します。
	マザーファンド	主としてカナダの不動産投資信託証券に投資を行います。
マザーファンドの運用方法	主としてカナダの不動産投資信託証券に投資を行い、安定した配当収益の確保および信託財産の中長期的な成長をめざして運用を行います。	
主な投資制限	ベビーフンド	①株式への実質投資割合には、制限を設けません。 ②外貨建資産への実質投資割合には、制限を設けません。 ③投資信託証券（マザーファンド受益証券および上場投資信託証券を除きます。）への実質投資割合は、信託財産の純資産総額の5%以内とします。
	マザーファンド	①株式への投資割合には、制限を設けません。 ②外貨建資産への投資割合には、制限を設けません。 ③投資信託証券（上場投資信託証券を除きます。）への投資割合は、信託財産の純資産総額の5%以内とします。
分配方針	毎決算時（Aコース、Bコースは原則毎月25日。Cコース、Dコースは原則毎年5月25日および11月25日。ただし、休業日の場合は翌営業日とします。）に、原則として以下の方針に基づき分配を行います。なお、Aコース、Bコースは第1期決算日から第2期決算日の間は分配を行いません。 ①分配対象額の範囲は、経費控除後の繰越分を含めた配当等収益および売買益（評価益を含みます。）等の全額とします。 ②収益分配額は、委託会社が基準価額の水増し・市況動向等を勘案して決定します。ただし、分配対象額が少額の場合等には、分配を行わないことがあります。	

運用報告書（全体版）

Aコース（為替ヘッジあり・毎月）／  
Bコース（為替ヘッジなし・毎月）

第49期（決算日 2020年12月25日）  
第50期（決算日 2021年1月25日）  
第51期（決算日 2021年2月25日）  
第52期（決算日 2021年3月25日）  
第53期（決算日 2021年4月26日）  
第54期（決算日 2021年5月25日）

Cコース（為替ヘッジあり・年2回）／  
Dコース（為替ヘッジなし・年2回）  
第9期（決算日 2021年5月25日）

－受益者のみなさまへ－

毎々、格別のご愛顧にあずかり厚くお礼申し上げます。さて、「マニユライフ・カナダ・リート・ファンド Aコース（為替ヘッジあり・毎月）／Bコース（為替ヘッジなし・毎月）愛称：カナディアンギフト」は第54期、「マニユライフ・カナダ・リート・ファンド Cコース（為替ヘッジあり・年2回）／Dコース（為替ヘッジなし・年2回）愛称：カナディアンギフト」は第9期の決算を行いました。ここに、各期中の運用状況を報告申し上げます。今後とも一層のお引立てを賜りますよう、お願い申し上げます。

マニユライフ・インベストメント・マネジメント株式会社

東京都千代田区丸の内1-8-1 丸の内トラストタワーN館

お問い合わせ先

サポートダイヤル：03-6267-1901

受付時間：営業日の午前9時～午後5時

ホームページアドレス：www.mamj.co.jp/

## 【Aコース（為替ヘッジあり・毎月）】

### ■最近5作成期の運用実績

作成期	決算期	基準価額			参考指数		投資信託 証券 組入比率	純資産 総額
		(分配落) 円	税 込 分 配 金 円	期 中 騰 落 率 %	期 中 騰 落 率 %			
第5作成期	25期（2018年12月25日）	9,965	20	△ 4.7	12,257	△ 4.5	90.6	百万円 201
	26期（2019年1月25日）	10,630	20	6.9	13,253	8.1	95.0	214
	27期（2019年2月25日）	10,967	20	3.4	13,760	3.8	98.2	215
	28期（2019年3月25日）	11,365	20	3.8	14,367	4.4	94.4	203
	29期（2019年4月25日）	10,953	20	△ 3.4	13,939	△ 3.0	95.1	186
	30期（2019年5月27日）	11,226	20	2.7	14,412	3.4	94.5	191
第6作成期	31期（2019年6月25日）	11,253	20	0.4	14,539	0.9	95.8	188
	32期（2019年7月25日）	11,174	20	△ 0.5	14,537	△ 0.0	96.3	181
	33期（2019年8月26日）	11,275	20	1.1	14,765	1.6	93.2	177
	34期（2019年9月25日）	11,587	20	2.9	15,401	4.3	94.6	182
	35期（2019年10月25日）	11,541	20	△ 0.2	15,424	0.1	95.5	183
	36期（2019年11月25日）	11,489	20	△ 0.3	15,530	0.7	94.6	180
第7作成期	37期（2019年12月25日）	11,327	20	△ 1.2	15,360	△ 1.1	96.2	158
	38期（2020年1月27日）	11,797	20	4.3	16,123	5.0	95.9	164
	39期（2020年2月25日）	12,044	20	2.3	16,585	2.9	95.9	168
	40期（2020年3月25日）	7,428	20	△38.2	9,843	△40.6	91.1	107
	41期（2020年4月27日）	8,386	20	13.2	11,453	16.3	92.5	120
	42期（2020年5月25日）	8,316	20	△ 0.6	11,527	0.6	93.6	119
第8作成期	43期（2020年6月25日）	8,693	20	4.8	11,961	3.8	91.6	125
	44期（2020年7月27日）	8,618	20	△ 0.6	11,962	0.0	95.7	119
	45期（2020年8月25日）	8,741	20	1.7	12,286	2.7	98.0	114
	46期（2020年9月25日）	8,254	20	△ 5.3	11,662	△ 5.1	92.5	105
	47期（2020年10月26日）	8,462	20	2.8	11,981	2.7	95.5	108
	48期（2020年11月25日）	9,830	20	16.4	13,740	14.7	95.8	122
第9作成期	49期（2020年12月25日）	9,402	20	△ 4.2	13,364	△ 2.7	94.9	106
	50期（2021年1月25日）	9,549	20	1.8	13,641	2.1	95.9	107
	51期（2021年2月25日）	9,830	20	3.2	13,970	2.4	96.1	107
	52期（2021年3月25日）	10,257	20	4.5	14,658	4.9	98.0	96
	53期（2021年4月26日）	10,588	20	3.4	15,150	3.4	94.7	90
	54期（2021年5月25日）	10,780	20	2.0	15,479	2.2	89.6	89

(注1) 基準価額は1万円当たり、騰落率は分配金込みで表示しています。

(注2) 当ファンドの参考指数は、S&P/TSX Capped REIT Index（配当込み/カナダドルベース）です。当参考指数は、ファンドの設定日の前営業日を10,000として委託会社が算出したものです。

(注3) 当ファンドは親投資信託を組入れますので、「投資信託証券組入比率」は実質比率を記載しております。

#### ※参考指数に関して

S&P/TSX Capped REIT Indexは、カナダの主要リートを構成銘柄とする代表的なリート指数です。

## ■ 当作成期中の基準価額と市況等の推移

決算期	年 月 日	基 準 価 額		参 考 指 数		投資信託証券 組入比率
		円	騰 落 率		騰 落 率	
第49期	(期 首) 2020年11月25日	9,830	—	13,740	—	95.8
	11月末	9,838	0.1	13,819	0.6	95.9
	(期 末) 2020年12月25日	9,422	△4.2	13,364	△2.7	94.9
第50期	(期 首) 2020年12月25日	9,402	—	13,364	—	94.9
	12月末	9,431	0.3	13,412	0.4	95.4
	(期 末) 2021年1月25日	9,569	1.8	13,641	2.1	95.9
第51期	(期 首) 2021年1月25日	9,549	—	13,641	—	95.9
	1月末	9,456	△1.0	13,539	△0.8	95.2
	(期 末) 2021年2月25日	9,850	3.2	13,970	2.4	96.1
第52期	(期 首) 2021年2月25日	9,830	—	13,970	—	96.1
	2月末	9,775	△0.6	13,915	△0.4	95.2
	(期 末) 2021年3月25日	10,277	4.5	14,658	4.9	98.0
第53期	(期 首) 2021年3月25日	10,257	—	14,658	—	98.0
	3月末	10,296	0.4	14,660	0.0	99.6
	(期 末) 2021年4月26日	10,608	3.4	15,150	3.4	94.7
第54期	(期 首) 2021年4月26日	10,588	—	15,150	—	94.7
	4月末	10,646	0.5	15,245	0.6	97.8
	(期 末) 2021年5月25日	10,800	2.0	15,479	2.2	89.6

(注1) 騰落率は期首比です。(期末基準価額は分配金を含みます。)

(注2) 基準価額は1万口当たりで表示しています。

(注3) 当ファンドの参考指数は、S&P/TSX Capped REIT Index（配当込み/カナダドルベース）です。当参考指数は、ファンドの設定日の前営業日を10,000として委託会社が算出したものです。

(注4) 当ファンドは親投資信託を組入れますので、「投資信託証券組入比率」は実質比率を記載しております。

【Bコース（為替ヘッジなし・毎月）】

■最近5作成期の運用実績

作成期	決算期	基準価額			参考指数		投資信託 証券 組入比率	純資産 総額
		(分配落)	税 込 金 配 分	期 中 騰 落 率	期 中 騰 落 率	期 中 騰 落 率		
第5作成期	25期（2018年12月25日）	円 9,821	円 40	% △ 9.3	12,260	% △ 9.6	% 95.0	百万円 283
	26期（2019年1月25日）	10,656	40	8.9	13,466	9.8	94.7	307
	27期（2019年2月25日）	11,250	40	5.9	14,336	6.5	95.5	319
	28期（2019年3月25日）	11,315	40	0.9	14,520	1.3	95.7	322
	29期（2019年4月25日）	11,085	40	△ 1.7	14,328	△ 1.3	95.2	272
	30期（2019年5月27日）	11,144	40	0.9	14,506	1.2	96.3	271
第6作成期	31期（2019年6月25日）	11,164	40	0.5	14,622	0.8	95.3	267
	32期（2019年7月25日）	11,207	40	0.7	14,792	1.2	96.5	243
	33期（2019年8月26日）	10,865	40	△ 2.7	14,404	△ 2.6	97.1	230
	34期（2019年9月25日）	11,424	40	5.5	15,379	6.8	95.3	242
	35期（2019年10月25日）	11,695	40	2.7	15,849	3.1	95.4	246
	36期（2019年11月25日）	11,467	40	△ 1.6	15,706	△ 0.9	95.8	234
第7作成期	37期（2019年12月25日）	11,473	40	0.4	15,768	0.4	95.4	229
	38期（2020年1月27日）	11,918	40	4.2	16,521	4.8	96.4	233
	39期（2020年2月25日）	12,232	40	3.0	17,095	3.5	95.8	238
	40期（2020年3月25日）	6,925	40	△43.1	9,348	△45.3	90.6	136
	41期（2020年4月27日）	7,745	40	12.4	10,792	15.4	92.0	154
	42期（2020年5月25日）	7,722	40	0.2	10,958	1.5	92.3	154
第8作成期	43期（2020年6月25日）	8,139	40	5.9	11,612	6.0	93.8	162
	44期（2020年7月27日）	8,090	40	△ 0.1	11,677	0.6	95.9	159
	45期（2020年8月25日）	8,292	40	3.0	12,157	4.1	97.0	161
	46期（2020年9月25日）	7,709	40	△ 6.5	11,393	△ 6.3	95.1	149
	47期（2020年10月26日）	7,948	40	3.6	11,790	3.5	95.9	150
	48期（2020年11月25日）	9,296	40	17.5	13,653	15.8	95.3	172
第9作成期	49期（2020年12月25日）	8,878	40	△ 4.1	13,280	△ 2.7	95.3	159
	50期（2021年1月25日）	9,132	40	3.3	13,764	3.6	95.8	159
	51期（2021年2月25日）	9,719	40	6.9	14,624	6.2	96.1	167
	52期（2021年3月25日）	10,325	40	6.6	15,682	7.2	95.7	177
	53期（2021年4月26日）	10,637	40	3.4	16,202	3.3	95.3	177
	54期（2021年5月25日）	11,259	40	6.2	17,281	6.7	89.5	340

(注1) 基準価額は1万円当たり、騰落率は分配金込みで表示しています。

(注2) 当ファンドの参考指数は、S&P/TSX Capped REIT Index（配当込み/円換算ベース/三菱UFJ銀行T T M）です。当参考指数は、ファンドの設定日の前営業日を10,000として委託会社が算出したものです。

(注3) 当ファンドは親投資信託を組入れますので、「投資信託証券組入比率」は実質比率を記載しております。

※参考指数に関して

S&P/TSX Capped REIT Indexは、カナダの主要リートを構成銘柄とする代表的なリート指数です。

## ■ 当作成期中の基準価額と市況等の推移

決算期	年 月 日	基 準 価 額		参 考 指 数		投資信託証券 組入比率
		円	騰 落 率		騰 落 率	
第49期	(期 首) 2020年11月25日	9,296	—	13,653	—	95.3
	11月末	9,251	△0.5	13,650	△0.0	95.9
	(期 末) 2020年12月25日	8,918	△4.1	13,280	△2.7	95.3
第50期	(期 首) 2020年12月25日	8,878	—	13,280	—	95.3
	12月末	8,949	0.8	13,394	0.9	95.3
	(期 末) 2021年1月25日	9,172	3.3	13,764	3.6	95.8
第51期	(期 首) 2021年1月25日	9,132	—	13,764	—	95.8
	1月末	9,010	△1.3	13,607	△1.1	95.4
	(期 末) 2021年2月25日	9,759	6.9	14,624	6.2	96.1
第52期	(期 首) 2021年2月25日	9,719	—	14,624	—	96.1
	2月末	9,596	△1.3	14,457	△1.1	95.8
	(期 末) 2021年3月25日	10,365	6.6	15,682	7.2	95.7
第53期	(期 首) 2021年3月25日	10,325	—	15,682	—	95.7
	3月末	10,504	1.7	15,898	1.4	95.9
	(期 末) 2021年4月26日	10,677	3.4	16,202	3.3	95.3
第54期	(期 首) 2021年4月26日	10,637	—	16,202	—	95.3
	4月末	10,951	3.0	16,707	3.1	96.1
	(期 末) 2021年5月25日	11,299	6.2	17,281	6.7	89.5

(注1) 騰落率は期首比です。(期末基準価額は分配金を含みます。)

(注2) 基準価額は1万円当たりで表示しています。

(注3) 当ファンドの参考指数は、S&P/TSX Capped REIT Index（配当込み/円換算ベース/三菱UFJ銀行T T M）です。当参考指数は、ファンドの設定日の前営業日を10,000として委託会社が算出したものです。

(注4) 当ファンドは親投資信託を組入れますので、「投資信託証券組入比率」は実質比率を記載しております。

## 【Cコース（為替ヘッジあり・年2回）】

### ■最近5期の運用実績

決 算 期	基 準 価 額			参 考 指 数		投資信託証券組入比率	純 資 産 額
	(分配落)	税 込 配 金	期 騰 落 率	期 騰 落 率	騰 落 率		
	円	円	%		%	%	百万円
5期（2019年5月27日）	11,724	0	8.3	14,412	12.3	94.5	17
6期（2019年11月25日）	12,138	0	3.5	15,530	7.8	94.4	11
7期（2020年5月25日）	8,895	0	△26.7	11,527	△25.8	93.6	9
8期（2020年11月25日）	10,681	0	20.1	13,740	19.2	95.8	11
9期（2021年5月25日）	11,882	0	11.2	15,479	12.7	89.6	9

（注1）基準価額は1万口当たり、騰落率は分配金込みで表示しています。

（注2）当ファンドの参考指数は、S&P/TSX Capped REIT Index（配当込み／カナダドルベース）です。当参考指数は、ファンドの設定日の前営業日を10,000として委託会社が算出したものです。

（注3）当ファンドは親投資信託を組入れますので、「投資信託証券組入比率」は実質比率を記載しております。

※参考指数に関して

S&P/TSX Capped REIT Indexは、カナダの主要リートを構成銘柄とする代表的なリート指数です。

### ■当期中の基準価額と市況等の推移

年 月 日	基 準 価 額		参 考 指 数		投資信託証券組入比率
	騰 落 率	騰 落 率	騰 落 率	騰 落 率	
(期 首) 2020年11月25日	円	%		%	%
	10,681	—	13,740	—	95.8
11月末	10,689	0.1	13,819	0.6	95.8
12月末	10,279	△3.8	13,412	△2.4	95.4
2021年1月末	10,328	△3.3	13,539	△1.5	95.5
2月末	10,702	0.2	13,915	1.3	95.6
3月末	11,299	5.8	14,660	6.7	100.3
4月末	11,713	9.7	15,245	11.0	98.6
(期 末) 2021年5月25日	11,882	11.2	15,479	12.7	89.6

（注1）騰落率は期首比です。（期末基準価額は分配金を含みます。）

（注2）基準価額は1万口当たりで表示しています。

（注3）当ファンドの参考指数は、S&P/TSX Capped REIT Index（配当込み／カナダドルベース）です。当参考指数は、ファンドの設定日の前営業日を10,000として委託会社が算出したものです。

（注4）当ファンドは親投資信託を組入れますので、「投資信託証券組入比率」は実質比率を記載しております。

## 【Dコース（為替ヘッジなし・年2回）】

### ■最近5期の運用実績

決 算 期	基 準 価 額			参 考 指 数	投 資 信 託 証 券 組 入 比 率	純 資 産 額
	(分配落)	税 込 配 金	期 騰 落 中 率			
	円	円	%		%	百万円
5期（2019年5月27日）	12,363	0	4.9	14,506	7.0	50
6期（2019年11月25日）	12,997	0	5.1	15,706	8.3	41
7期（2020年5月25日）	8,981	0	△30.9	10,958	△30.2	33
8期（2020年11月25日）	11,160	0	24.3	13,653	24.6	35
9期（2021年5月25日）	13,888	0	24.4	17,281	26.6	58

（注1）基準価額は1万口当たり、騰落率は分配金込みで表示しています。

（注2）当ファンドの参考指数は、S&P/TSX Capped REIT Index（配当込み／円換算ベース／三菱UFJ銀行T T M）です。当参考指数は、ファンドの設定日の前営業日を10,000として委託会社が算出したものです。

（注3）当ファンドは親投資信託を組入れますので、「投資信託証券組入比率」は実質比率を記載しております。

※参考指数に関して

S&P/TSX Capped REIT Indexは、カナダの主要リートを構成銘柄とする代表的なリート指数です。

### ■当期中の基準価額と市況等の推移

年 月 日	基 準 価 額		参 考 指 数	投 資 信 託 証 券 組 入 比 率
	騰 落 率	騰 落 率		
(期 首)	円	%		%
2020年11月25日	11,160	—	13,653	95.3
11月末	11,106	△ 0.5	13,650	95.9
12月末	10,792	△ 3.3	13,394	95.5
2021年1月末	10,912	△ 2.2	13,607	95.7
2月末	11,679	4.7	14,457	96.2
3月末	12,844	15.1	15,898	96.4
4月末	13,454	20.6	16,707	96.9
(期 末)				
2021年5月25日	13,888	24.4	17,281	89.5

（注1）騰落率は期首比です。（期末基準価額は分配金を含みます。）

（注2）基準価額は1万口当たりで表示しています。

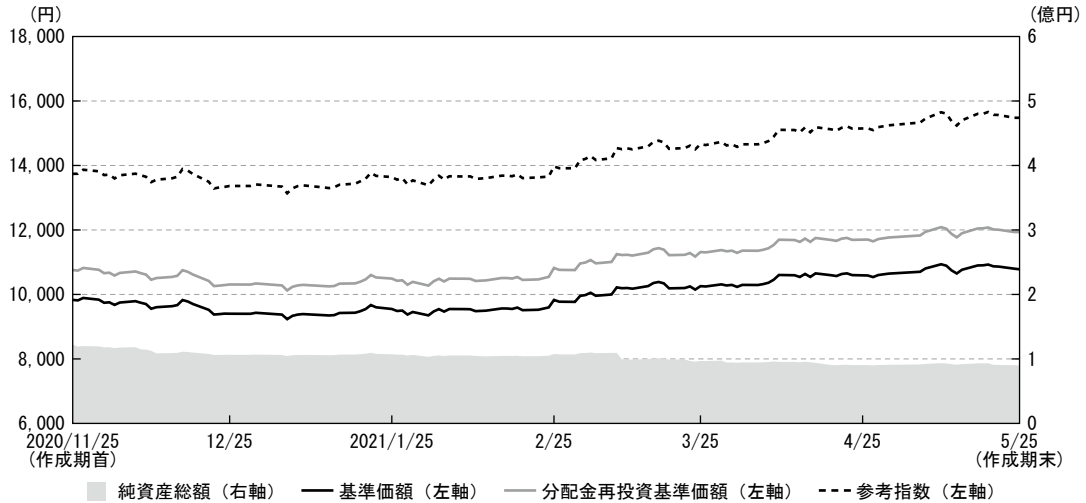
（注3）当ファンドの参考指数は、S&P/TSX Capped REIT Index（配当込み／円換算ベース／三菱UFJ銀行T T M）です。当参考指数は、ファンドの設定日の前営業日を10,000として委託会社が算出したものです。

（注4）当ファンドは親投資信託を組入れますので、「投資信託証券組入比率」は実質比率を記載しております。

## 運用経過

### ■基準価額等の推移（2020年11月26日から2021年5月25日まで）

#### Aコース（為替ヘッジあり・毎月）



作成期首：9,830円

作成期末：10,780円（既払分配金120円）

騰落率：11.0%（分配金再投資ベース）

※分配金再投資基準価額は、税引前の分配金を再投資（複利運用）したものととして、委託会社が算出したもので、ファンドの運用の実質的なパフォーマンスを示すものです。

※当ファンドの参考指数は、S&P/TSX Capped REIT Index（配当込み／カナダドルベース）です。当参考指数は、ファンドの設定日の前営業日を10,000として委託会社が算出したものです。

※分配金を再投資するかどうかについては、お客様がご利用のコースにより異なります。また、ファンドの購入価額により課税条件も異なります。従って、各個人のお客様の損益状況を示すものではありません。

### ■基準価額の主な変動要因

- ・カナダリート市場が上昇したことがプラス寄与しました。

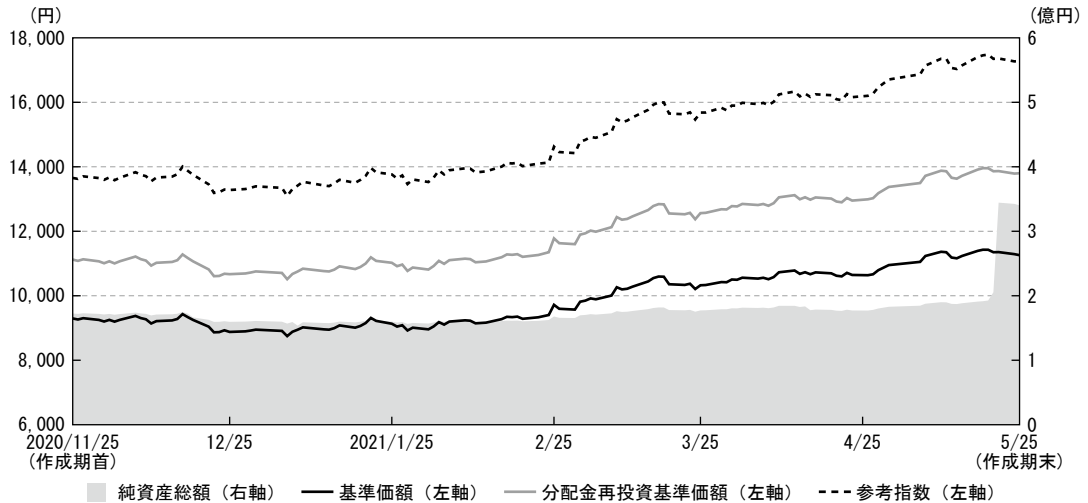
### ◆当作成期間の組入ファンドの騰落率

組入ファンド	騰落率
マニユライフ・カナダ・リート・マザーファンド	25.1%



## ■基準価額等の推移（2020年11月26日から2021年5月25日まで）

### Bコース（為替ヘッジなし・毎月）



作成期首：9,296円

作成期末：11,259円（既払分配金240円）

騰落率：24.1%（分配金再投資ベース）

※分配金再投資基準価額は、税引前の分配金を再投資（複利運用）したものととして、委託会社が算出したもので、ファンドの運用の実質的なパフォーマンスを示すものです。

※当ファンドの参考指数は、S&P/TSX Capped REIT Index（配当込み/円換算ベース/三菱UFJ銀行T T M）です。当参考指数は、ファンドの設定日の前営業日を10,000として委託会社が算出したものです。

※分配金を再投資するかどうかについては、お客様がご利用のコースにより異なります。また、ファンドの購入価額により課税条件も異なります。従って、各個人のお客様の損益状況を示すものではありません。

## ■基準価額の主な変動要因

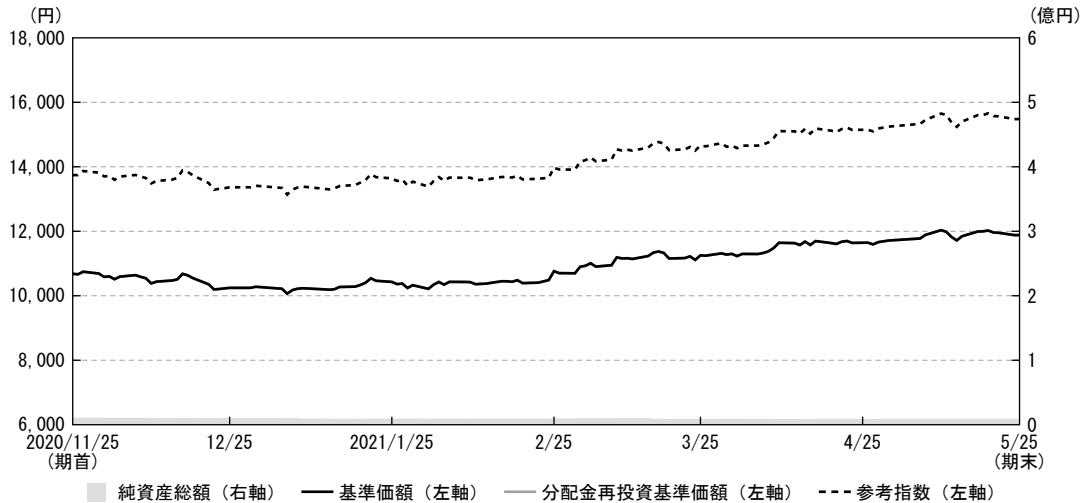
- ・カナダリート市場が上昇したことがプラス寄与しました。
- ・カナダドルが対円で上昇（円安）したことがプラス寄与しました。

## ◆当作成期間の組入ファンドの騰落率

組入ファンド	騰落率
マニユライフ・カナダ・リート・マザーファンド	25.1%

## ■基準価額等の推移（2020年11月26日から2021年5月25日まで）

### Cコース（為替ヘッジあり・年2回）



期 首：10,681円

期 末：11,882円（既払分配金0円）

騰 落 率： 11.2%（分配金再投資ベース）

※分配金再投資基準価額は、税引前の分配金を再投資（複利運用）したものととして、委託会社が算出したもので、ファンドの運用の実質的なパフォーマンスを示すものです。

※当ファンドの参考指数は、S&P/TSX Capped REIT Index（配当込み/カナダドルベース）です。当参考指数は、ファンドの設定日の前営業日を10,000として委託会社が算出したものです。

※分配金を再投資するかどうかについては、お客様がご利用のコースにより異なります。また、ファンドの購入価額により課税条件も異なります。従って、各個人のお客様の損益状況を示すものではありません。

## ■基準価額の主な変動要因

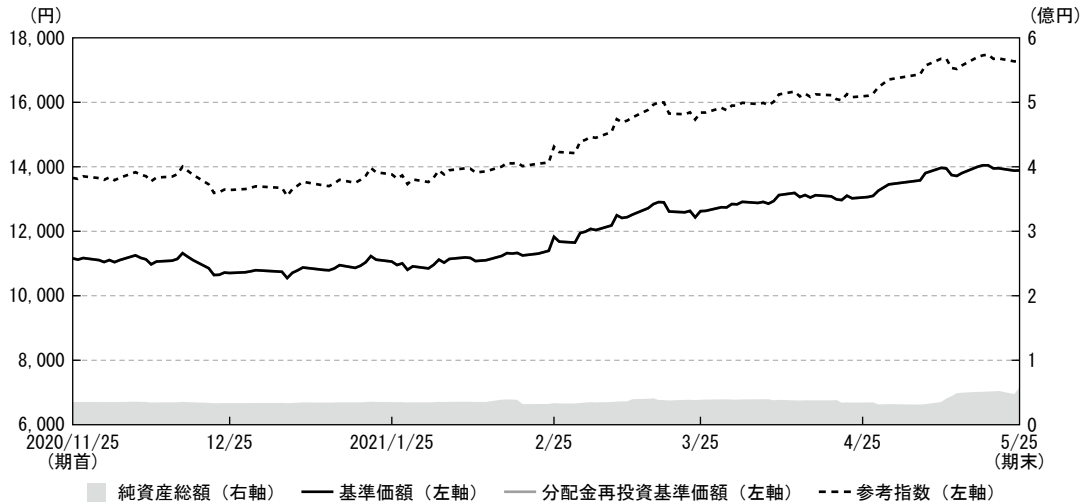
- ・カナダリート市場が上昇したことがプラス寄与しました。

## ◆当期間の組入ファンドの騰落率

組入ファンド	騰落率
マニユライフ・カナダ・リート・マザーファンド	25.1%

## ■基準価額等の推移（2020年11月26日から2021年5月25日まで）

### Dコース（為替ヘッジなし・年2回）



期 首：11,160円

期 末：13,888円（既払分配金0円）

騰 落 率： 24.4%（分配金再投資ベース）

※分配金再投資基準価額は、税引前の分配金を再投資（複利運用）したものととして、委託会社が算出したもので、ファンドの運用の実質的なパフォーマンスを示すものです。

※当ファンドの参考指数は、S&P/TSX Capped REIT Index（配当込み／円換算ベース／三菱UFJ銀行T T M）です。当参考指数は、ファンドの設定日の前営業日を10,000として委託会社が算出したものです。

※分配金を再投資するかどうかについては、お客様がご利用のコースにより異なります。また、ファンドの購入価額により課税条件も異なります。従って、各個人のお客様の損益状況を示すものではありません。

## ■基準価額の主な変動要因

- ・カナダリート市場が上昇したことがプラス寄与しました。
- ・カナダドルが対円で上昇（円安）したことがプラス寄与しました。

## ◆当期間の組入ファンドの騰落率

組入ファンド	騰落率
マニユライフ・カナダ・リート・マザーファンド	25.1%

## ■投資環境

[カナダリート市況]

### 全コース共通

当期間のカナダリート市場は上昇しました。期初から2020年末にかけては、カナダで新型コロナウイルスの接種が開始されたことを受けて、ワクチン普及により経済活動が正常化に向かうとの期待が高まった一方、新規感染者数の拡大が、特に商業リートに対する業績悪化懸念につながったことや、感染力の強い変異株の世界的な拡大が懸念されたことなどを背景に下落しました。2021年に入り、原油価格の上昇、堅調な経済指標、ワクチン普及の拡大による景気回復の本格化期待などを受けてカナダリート市場は上昇し、期初を上回る水準で当期間を終えました。

[為替市況]

### Bコース／Dコース

カナダドルは、対円で上昇（円安）しました。作成期初にカナダドルは80円台で始まった後、米大統領選挙結果の不透明感が後退したことや新型コロナウイルスのワクチン開発・実用化・普及への期待が高まったこと、堅調なカナダの経済指標、原油価格の上昇、長期金利の上昇などを背景にカナダドルが買われ、作成期末には90円台となりました。

## ■当該投資信託のポートフォリオ

### 全コース共通

主要投資対象とする「マニユライフ・カナダ・リート・マザーファンド」受益証券の組入比率を高位に維持しました。

Aコース、Cコースでは、原則として対円での為替ヘッジを行い、為替変動リスクの低減を図っています。

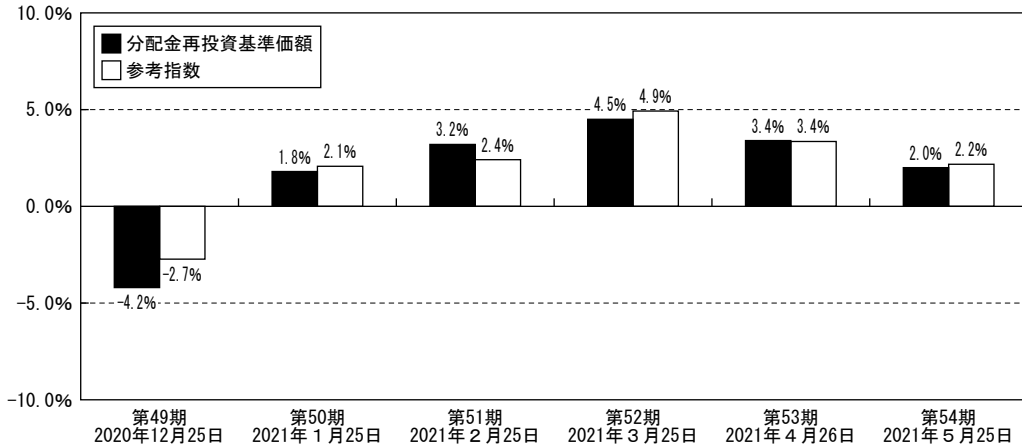
### マニユライフ・カナダ・リート・マザーファンド

当該マザーファンドを通じて、主としてカナダの不動産投資信託証券に投資を行い、安定した配当収益の確保および信託財産の中長期的な成長をめざして運用を行いました。

## ■当該投資信託のベンチマークとの差異

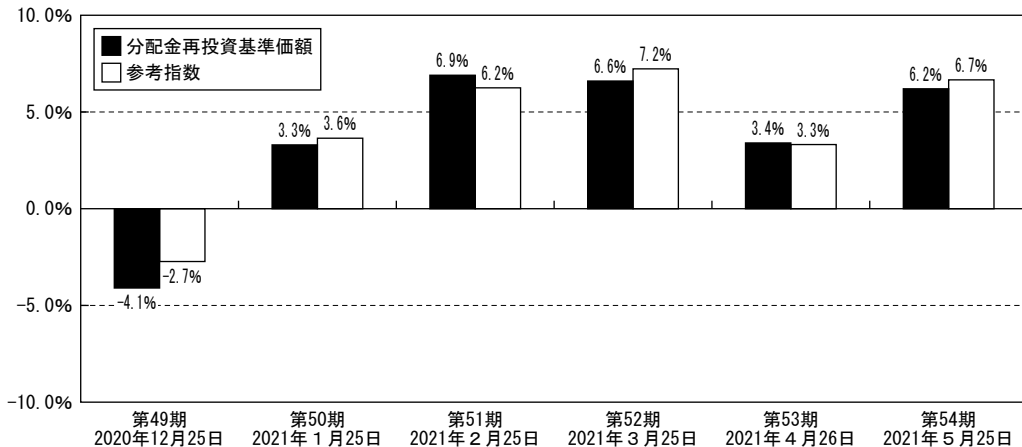
当ファンドは運用の目標となるベンチマークを設けておりません。以下のグラフは、当ファンドの基準価額と参考指数の騰落率の対比です。

### Aコース（為替ヘッジあり・毎月）



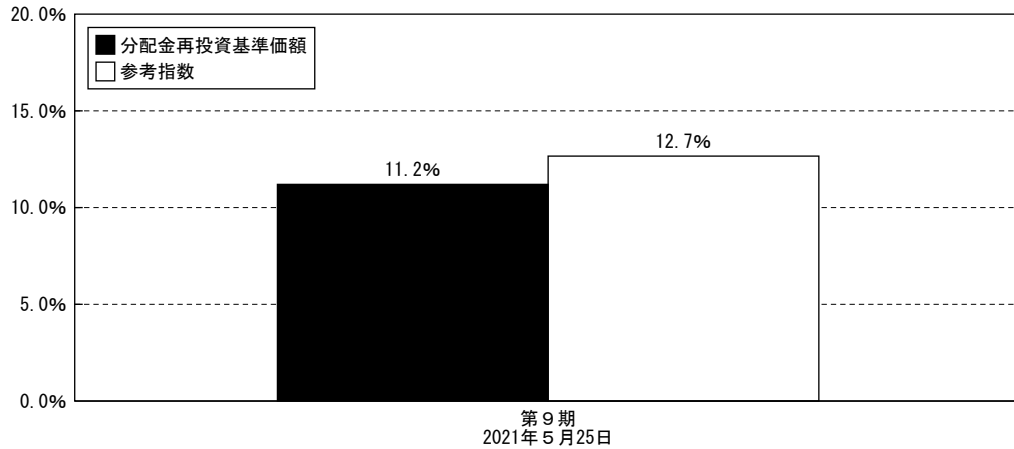
※当ファンドの参考指数は、S&P/TSX Capped REIT Index（配当込み／カナダドルベース）です。当参考指数は、ファンドの設定日の前営業日を10,000として委託会社が算出したものです。

### Bコース（為替ヘッジなし・毎月）



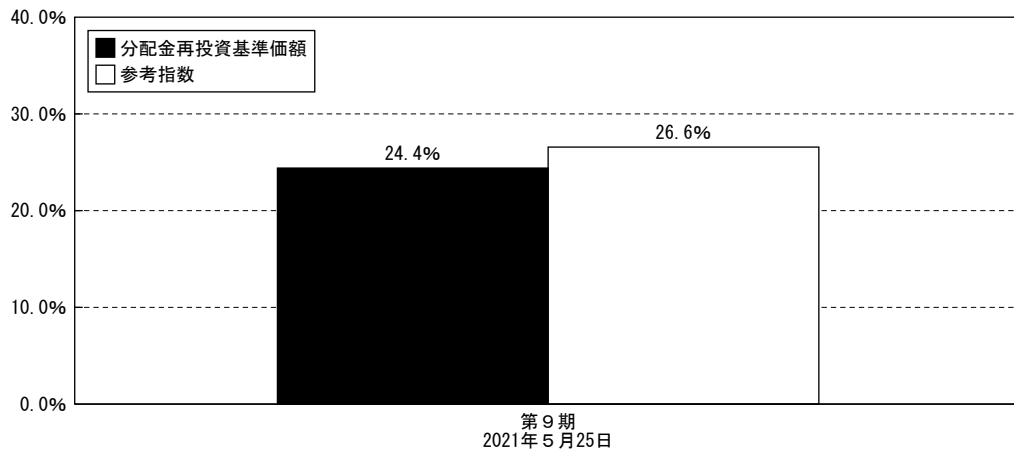
※当ファンドの参考指数は、S&P/TSX Capped REIT Index（配当込み／円換算ベース／三菱UFJ銀行T T M）です。当参考指数は、ファンドの設定日の前営業日を10,000として委託会社が算出したものです。

### Cコース（為替ヘッジあり・年2回）



※当ファンドの参考指数は、S&P/TSX Capped REIT Index（配当込み／カナダドルベース）です。当参考指数は、ファンドの設定日の前営業日を10,000として委託会社が算出したものです。

### Dコース（為替ヘッジなし・年2回）



※当ファンドの参考指数は、S&P/TSX Capped REIT Index（配当込み／円換算ベース／三菱UFJ銀行T T M）です。当参考指数は、ファンドの設定日の前営業日を10,000として委託会社が算出したものです。

## ■収益分配金について

### Aコース (為替ヘッジあり・毎月)

第49期から第54期は20円、合計120円 (1万口当たり、税引前) とさせていただきます。留保益の運用については、特に制限を設けず運用の基本方針に基づき運用を行います。

#### [分配原資の内訳]

(1万口当たり、税引前)

	第49期	第50期	第51期	第52期	第53期	第54期
	自 2020年11月26日 至 2020年12月25日	自 2020年12月26日 至 2021年1月25日	自 2021年1月26日 至 2021年2月25日	自 2021年2月26日 至 2021年3月25日	自 2021年3月26日 至 2021年4月26日	自 2021年4月27日 至 2021年5月25日
当期分配金 (円)	20	20	20	20	20	20
(対基準価額比率) (%)	0.212	0.209	0.203	0.195	0.189	0.185
当期の収益 (円)	17	18	18	18	9	18
当期の収益以外 (円)	2	1	1	1	10	1
翌期繰越分配対象額 (円)	2,146	2,154	2,160	2,171	2,236	2,240

(注1) 当期分配金の対基準価額比率は当期分配金 (税込み) の期末基準価額 (分配金込み) に対する比率であり、ファンドの収益率とは異なります。

(注2) 「当期の収益」は「経費控除後の配当等収益」および「経費控除後の有価証券売買等損益」から分配に充当した金額です。また、「当期の収益以外」は「収益調整金」および「分配準備積立金」から分配に充当した金額です。

(注3) 円未満は切り捨てており、当期の収益と当期の収益以外の合計が当期分配金 (税込み) に合致しない場合があります。

### Bコース (為替ヘッジなし・毎月)

第49期から第54期は40円、合計240円 (1万口当たり、税引前) とさせていただきます。留保益の運用については、特に制限を設けず運用の基本方針に基づき運用を行います。

#### [分配原資の内訳]

(1万口当たり、税引前)

	第49期	第50期	第51期	第52期	第53期	第54期
	自 2020年11月26日 至 2020年12月25日	自 2020年12月26日 至 2021年1月25日	自 2021年1月26日 至 2021年2月25日	自 2021年2月26日 至 2021年3月25日	自 2021年3月26日 至 2021年4月26日	自 2021年4月27日 至 2021年5月25日
当期分配金 (円)	40	40	40	40	40	40
(対基準価額比率) (%)	0.449	0.436	0.410	0.386	0.375	0.354
当期の収益 (円)	15	—	17	26	35	—
当期の収益以外 (円)	24	40	22	13	4	40
翌期繰越分配対象額 (円)	2,237	2,226	2,211	2,198	2,240	2,215

(注1) 当期分配金の対基準価額比率は当期分配金 (税込み) の期末基準価額 (分配金込み) に対する比率であり、ファンドの収益率とは異なります。

(注2) 「当期の収益」は「経費控除後の配当等収益」および「経費控除後の有価証券売買等損益」から分配に充当した金額です。また、「当期の収益以外」は「収益調整金」および「分配準備積立金」から分配に充当した金額です。

(注3) 円未満は切り捨てており、当期の収益と当期の収益以外の合計が当期分配金 (税込み) に合致しない場合があります。

### Cコース（為替ヘッジあり・年2回）

基準価額水準・市況動向等を勘案した結果、分配金のお支払いは見送りとさせていただきます。留保益の運用については、特に制限を設けず運用の基本方針に基づき運用を行います。

#### [分配原資の内訳]

(1万口当たり、税引前)

		第9期	
		自 2020年11月26日 至 2021年5月25日	
当期分配金	(円)	—	
(対基準価額比率)	(%)	—	
当期の収益	(円)	—	
当期の収益以外	(円)	—	
翌期繰越分配対象額	(円)	2,426	

(注1) 当期分配金の対基準価額比率は当期分配金（税込み）の期末基準価額（分配金込み）に対する比率であり、ファンドの収益率とは異なります。

(注2) 「当期の収益」は「経費控除後の配当等収益」および「経費控除後の有価証券売買等損益」から分配に充当した金額です。また、「当期の収益以外」は「収益調整金」および「分配準備積立金」から分配に充当した金額です。

(注3) 円未満は切り捨てており、当期の収益と当期の収益以外の合計が当期分配金（税込み）に合致しない場合があります。

### Dコース（為替ヘッジなし・年2回）

基準価額水準・市況動向等を勘案した結果、分配金のお支払いは見送りとさせていただきます。留保益の運用については、特に制限を設けず運用の基本方針に基づき運用を行います。

#### [分配原資の内訳]

(1万口当たり、税引前)

		第9期	
		自 2020年11月26日 至 2021年5月25日	
当期分配金	(円)	—	
(対基準価額比率)	(%)	—	
当期の収益	(円)	—	
当期の収益以外	(円)	—	
翌期繰越分配対象額	(円)	3,888	

(注1) 当期分配金の対基準価額比率は当期分配金（税込み）の期末基準価額（分配金込み）に対する比率であり、ファンドの収益率とは異なります。

(注2) 「当期の収益」は「経費控除後の配当等収益」および「経費控除後の有価証券売買等損益」から分配に充当した金額です。また、「当期の収益以外」は「収益調整金」および「分配準備積立金」から分配に充当した金額です。

(注3) 円未満は切り捨てており、当期の収益と当期の収益以外の合計が当期分配金（税込み）に合致しない場合があります。



## ■今後の運用方針

### 全コース共通

主要投資対象とする「マニユライフ・カナダ・リート・マザーファンド」受益証券の組入比率を高位に保ち、安定した配当収益の確保および信託財産の中長期的な成長をめざして運用を行う方針です。

Aコース、Cコースでは、原則として対円での為替ヘッジを行い、為替変動リスクの低減を図る方針です。

### マニユライフ・カナダ・リート・マザーファンド

新型コロナウイルスワクチンの普及が進む一方で、各国で新型コロナウイルスの変異株の感染拡大も見られ、終息時期や経済への影響については、依然として見通し難い状況にあります。引き続き事態の進展には注視が必要と考えますが、ワクチン普及によって、経済成長が加速化することが期待されます。また、相対的に高い利回りを求める投資家の需要がカナダリート市場を後押しすると考えられます。カナダリート市場については、長期的には堅調に推移するとの見方に変わりなく、現在の割安なバリュエーションは魅力的な投資機会を提供していると考えます。セクターでは、安定的な需要が見込まれる住宅への投資割合を高くしています。当ファンドでは、ファンダメンタルズ分析に基づき、安定的な配当および中長期的成長が見込める銘柄を選定し投資してまいります。

【Aコース（為替ヘッジあり・毎月）】

■ 1万口当たりの費用明細

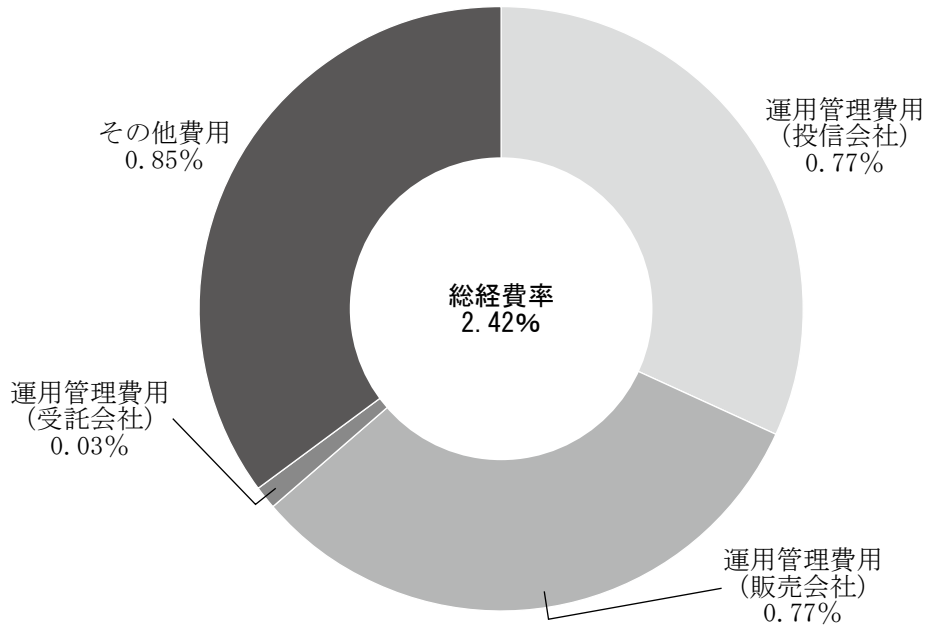
項目	第49期～第54期		項目の概要
	(2020年11月26日～2021年5月25日)		
	金額	比率	
平均基準価額	9,907円	—	作成期間の平均基準価額（月末値の平均値）です。
(a) 信託報酬 （投信会社） （販売会社） （受託会社）	77円 ( 38) ( 38) ( 2)	0.780% (0.382) (0.382) (0.016)	(a) 信託報酬＝作成期間の平均基準価額×信託報酬率 ・委託した資金の運用の対価 ・交付運用報告書等各種書類の送付、口座内でのファンドの管理、購入後の情報提供等の対価 ・運用財産の管理、投信会社からの指図の実行の対価
(b) 募集手数料	—	—	
(c) 売買委託手数料 （投資信託証券）	5 ( 5)	0.046 (0.046)	(c) 売買委託手数料＝作成期間の売買委託手数料÷作成期間の平均受益権口数 売買委託手数料は、有価証券等の売買の際、売買仲介人に支払う手数料
(d) 有価証券取引税	—	—	(d) 有価証券取引税＝作成期間の有価証券取引税÷作成期間の平均受益権口数 有価証券取引税は、有価証券の取引の都度発生する取引に関する税金
(e) その他費用 （保管費用） （監査費用） （その他）	42 ( 16) ( 11) ( 14)	0.420 (0.163) (0.112) (0.145)	(e) その他費用＝作成期間のその他費用÷作成期間の平均受益権口数 その他費用 ・保管費用は、海外における保管銀行等に支払う有価証券等の保管及び資金の送金・資産の移転等に要する費用 ・監査費用は、監査法人等に支払うファンドの監査に係る費用 ・その他は、信託財産に関する租税、信託事務の処理に要する諸費用等
合計	124	1.246	

- \* 作成期間の費用（消費税のかかるものは消費税を含む）は追加、解約によって受益権口数に変動があるため、簡便法により算出した結果です。  
\* 各項目毎に円未満は四捨五入してあります。  
\* 売買委託手数料、有価証券取引税およびその他費用は、このファンドが組み入れているマザーファンドが支払った金額のうち、このファンドに対応するものを含みます。  
\* 各比率は1万口当たりのそれぞれの費用金額を作成期間の平均基準価額で除して100を乗じたものです。

## （参考情報）

### ■総経費率

当作成期中の運用・管理にかかった費用の総額（原則として、募集手数料、売買委託手数料及び有価証券取引税を除く。）を期中の平均受益権口数に期中の平均基準価額（1口当たり）を乗じた数で除した総経費率（年率）は2.42%です。



\*各費用は、原則として、募集手数料、売買委託手数料及び有価証券取引税を含みません。

\*各比率は、年率換算した値です。

\*上記の前提条件で算出したものです。このため、これらの値はあくまでも参考であり、実際に発生した費用の比率とは異なります。

■売買及び取引の状況（2020年11月26日から2021年5月25日まで）

親投資信託受益証券の設定、解約状況

	第49期～第54期			
	設 定		解 約	
	口 数	金 額	口 数	金 額
マニユライフ・カナダ・リート・マザーファンド	千口 602	千円 786	千口 43,474	千円 56,373

（注）単位未満は切り捨てております。

■利害関係人との取引状況等（2020年11月26日から2021年5月25日まで）

期中の利害関係人との取引状況

当ファンド

当作成期中における利害関係人との取引等はありません。

マニユライフ・カナダ・リート・マザーファンド

当作成期中における利害関係人との取引等はありません。

（注）利害関係人とは投資信託及び投資法人に関する法律第11条第1項に規定される利害関係人です。

■第一種金融商品取引業又は第二種金融商品取引業を兼業している委託会社の自己の取引状況

（2020年11月26日から2021年5月25日まで）

該当事項はありません。

■自社による当ファンドの設定・解約状況（2020年11月26日から2021年5月25日まで）

該当事項はありません。

■組入資産の明細（2021年5月25日現在）

親投資信託残高

項 目	第 8 作 成 期 末	第 9 作 成 期 末	
	口 数	口 数	評 価 額
マニユライフ・カナダ・リート・マザーファンド	千口 103,388	千口 60,516	千円 90,061

（注1）マザーファンドの2021年5月25日現在の受益権総口数は334,234千口です。

（注2）口数・評価額の単位未満は切り捨てております。

## ■有価証券の貸付及び借入の状況（2021年5月25日現在）

該当事項はありません。

## ■投資信託財産の構成

（2021年5月25日現在）

項 目	第9作成期末	
	評 価 額	比 率
	千円	%
マニュアル・カナダ・リート・マザーファンド	90,061	95.9
コール・ローン等、その他	3,814	4.1
投資信託財産総額	93,875	100.0

（注1）金額の単位未満は切り捨てております。

（注2）マニュアル・カナダ・リート・マザーファンドにおいて、当作成期末における外貨建純資産（471,139千円）の投資信託財産総額（638,910千円）に対する比率は73.7%です。

（注3）外貨建資産は、当作成期末の時価をわが国の対顧客電信売買相場の仲値により邦貨換算したものです。なお、当作成期末における邦貨換算レートは、1カナダドル=90.36円です。

## ■資産、負債、元本及び基準価額の状況

項 目	第49期末 2020年12月25日	第50期末 2021年1月25日	第51期末 2021年2月25日	第52期末 2021年3月25日	第53期末 2021年4月26日	第54期末 2021年5月25日
(A) 資 産	228,521,634円	210,177,911円	212,023,012円	217,302,403円	187,418,881円	182,916,222円
マニュアル・カナダ・リート・マザーファンド(評価額)	105,949,819	107,315,700	107,653,501	99,127,279	89,887,034	90,061,393
未 収 入 金	122,571,815	102,862,211	104,369,511	118,175,124	97,531,847	92,854,829
(B) 負 債	122,120,144	102,966,406	104,439,391	120,489,806	96,998,247	92,957,329
未 払 金	121,706,906	101,641,800	104,060,108	117,304,505	96,676,061	92,549,462
未払収益分配金	226,345	224,554	218,896	188,773	170,799	166,907
未払解約金	20,501	937,440	—	2,853,593	702	107,780
未払信託報酬	146,922	142,493	140,268	124,763	129,917	114,359
その他未払費用	19,470	20,119	20,119	18,172	20,768	18,821
(C) 純資産総額(A-B)	106,401,490	107,211,505	107,583,621	96,812,597	90,420,634	89,958,893
元 本	113,172,868	112,277,294	109,448,273	94,386,848	85,399,785	83,453,636
次期繰越損益金	△ 6,771,378	△ 5,065,789	△ 1,864,652	2,425,749	5,020,849	6,505,257
(D) 受益権総口数	113,172,868口	112,277,294口	109,448,273口	94,386,848口	85,399,785口	83,453,636口
1万口当たり基準価額(C/D)	9,402円	9,549円	9,830円	10,257円	10,588円	10,780円

（注1）当ファンドの第49期首元本額は124,434,684円、第49～54期中追加設定元本額は779,019円、第49～54期中一部解約元本額は41,760,067円です。

（注2）1口当たり純資産額は、第49期0.9402円、第50期0.9549円、第51期0.9830円、第52期1.0257円、第53期1.0588円、第54期1.0780円です。

（注3）貸借対照表上の純資産総額が元本総額を下回っており、その差額は、第49期末6,771,378円、第50期末5,065,789円、第51期末1,864,652円です。

※本運用報告書作成時点において、本計算期間に係るファンド監査は終了していません。

## ■損益の状況

項 目	第49期	第50期	第51期	第52期	第53期	第54期
	自 2020年11月26日 至 2020年12月25日	自 2020年12月26日 至 2021年1月25日	自 2021年1月26日 至 2021年2月25日	自 2021年2月26日 至 2021年3月25日	自 2021年3月26日 至 2021年4月26日	自 2021年4月27日 至 2021年5月25日
(A) 有価証券売買損益	△ 4,477,078円	2,037,899円	3,447,826円	4,341,478円	3,128,661円	1,895,148円
売 買 益	1,333,975	3,838,457	7,441,604	7,202,503	6,497,382	6,014,782
売 買 損	△ 5,811,053	△ 1,800,558	△ 3,993,778	△ 2,861,025	△ 3,368,721	△ 4,119,634
(B) 信託報酬等	△ 166,392	△ 162,612	△ 160,387	△ 142,935	△ 150,685	△ 133,180
(C) 当期損益金(A+B)	△ 4,643,470	1,875,287	3,287,439	4,198,543	2,977,976	1,761,968
(D) 前期繰越損益金	△ 1,410,700	△ 6,203,892	△ 4,414,340	△ 1,126,829	2,622,889	5,391,231
(E) 追加信託差損益金	△ 490,863	△ 512,630	△ 518,855	△ 457,192	△ 409,217	△ 481,035
(配当等相当額)	( 21,114)	( 17,154)	( 11,540)	( 10,976)	( 84,929)	( 13,885)
(売買損益相当額)	(△ 511,977)	(△ 529,784)	(△ 530,395)	(△ 468,168)	(△ 494,146)	(△ 494,920)
(F) 計(C+D+E)	△ 6,545,033	△ 4,841,235	△ 1,645,756	2,614,522	5,191,648	6,672,164
(G) 収益分配金	△ 226,345	△ 224,554	△ 218,896	△ 188,773	△ 170,799	△ 166,907
次期繰越損益金(F+G)	△ 6,771,378	△ 5,065,789	△ 1,864,652	2,425,749	5,020,849	6,505,257
追加信託差損益金	△ 512,026	△ 529,921	△ 530,456	△ 468,235	△ 497,008	△ 494,972
(配当等相当額)	( 56)	( 31)	( 8)	( 2)	( 66)	( 7)
(売買損益相当額)	(△ 512,082)	(△ 529,952)	(△ 530,464)	(△ 468,237)	(△ 497,074)	(△ 494,979)
分配準備積立金	24,296,481	24,189,919	23,649,851	20,493,463	19,102,636	18,699,774
繰越損益金	△30,555,833	△28,725,787	△24,984,047	△17,599,479	△13,584,779	△11,699,545

(注1) 損益の状況の中で(A)有価証券売買損益は各期末の評価換えによるものを含みます。

(注2) 損益の状況の中で(B)信託報酬等には信託報酬に対する消費税等相当額を含めて表示しています。

(注3) 損益の状況の中で(E)追加信託差損益金とあるのは、信託の追加設定の際、追加設定をした価額から元本を差し引いた差額分をいいます。

(注4) マザーファンドの投資信託財産の運用の指図に係る権限の全部又は一部を委託するために要する費用として、マザーファンドの純資産総額に対して年率0.35%以内の額を委託者報酬の中から支弁しております。

(注5) 収益分配金の計算過程は以下の通りです。

- 第49期 計算期間末における費用控除後の配当等収益（193,052円）、費用控除後の有価証券等損益額（0円）、信託約款に規定する収益調整金（21,219円）および分配準備積立金（24,308,611円）より分配対象収益は24,522,882円（10,000口当たり2,166円）であり、うち226,345円（10,000口当たり20円）を分配金額としております。
- 第50期 計算期間末における費用控除後の配当等収益（308,538円）、費用控除後の有価証券等損益額（0円）、信託約款に規定する収益調整金（17,322円）および分配準備積立金（24,088,644円）より分配対象収益は24,414,504円（10,000口当たり2,174円）であり、うち224,554円（10,000口当たり20円）を分配金額としております。
- 第51期 計算期間末における費用控除後の配当等収益（283,151円）、費用控除後の有価証券等損益額（0円）、信託約款に規定する収益調整金（11,609円）および分配準備積立金（23,573,995円）より分配対象収益は23,868,755円（10,000口当たり2,180円）であり、うち218,896円（10,000口当たり20円）を分配金額としております。
- 第52期 計算期間末における費用控除後の配当等収益（263,732円）、費用控除後の有価証券等損益額（0円）、信託約款に規定する収益調整金（11,045円）および分配準備積立金（20,407,461円）より分配対象収益は20,682,238円（10,000口当たり2,191円）であり、うち188,773円（10,000口当たり20円）を分配金額としております。
- 第53期 計算期間末における費用控除後の配当等収益（711,984円）、費用控除後の有価証券等損益額（0円）、信託約款に規定する収益調整金（87,857円）および分配準備積立金（18,473,660円）より分配対象収益は19,273,501円（10,000口当たり2,256円）であり、うち170,799円（10,000口当たり20円）を分配金額としております。
- 第54期 計算期間末における費用控除後の配当等収益（196,159円）、費用控除後の有価証券等損益額（0円）、信託約款に規定する収益調整金（13,944円）および分配準備積立金（18,656,585円）より分配対象収益は18,866,688円（10,000口当たり2,260円）であり、うち166,907円（10,000口当たり20円）を分配金額としております。

※本運用報告書作成時点において、本計算期間に係るファンド監査は終了していません。

## ■分配金のお知らせ

決算期	第49期	第50期	第51期	第52期	第53期	第54期
1万口当たり分配金	20円	20円	20円	20円	20円	20円

- ・分配金は税込みです。
- ・分配金を再投資する場合、お手持り分配金は、各決算日現在の基準価額に基づいて、みなさまの口座に繰り入れて再投資しました。

### <課税上の取り扱い>

- ・分配金には、課税扱いとなる普通分配金と、非課税扱いとなる元本払戻金（特別分配金）があります。分配後の基準価額が個別元本と同額または上回る場合は全額普通分配金となります。分配後の基準価額が個別元本を下回る場合は、下回る部分に相当する金額が元本払戻金（特別分配金）、残りの部分が普通分配金となります。
- ・元本払戻金（特別分配金）が発生した場合は、分配金発生時に個々の受益者の個別元本から当該元本払戻金（特別分配金）を控除した額が、その後の個々の受益者の個別元本となります。
- ・普通分配金については配当所得として課税され、20.315%（所得税15%、復興特別所得税0.315%、地方税5%）の税率で源泉徴収されます。
- ・法人の場合は異なります。

※税法が改正された場合等は、上記内容が変更になる場合があります。

※課税上の取扱いの詳細については、税務専門家等にご確認されることをお勧めします。

## お知らせ

### ◆約款変更

該当事項はありません。

### ◆運用体制の変更

該当事項はありません。

## 【Bコース（為替ヘッジなし・毎月）】

### ■ 1万口当たりの費用明細

項目	第49期～第54期		項目の概要
	(2020年11月26日～2021年5月25日)		
	金額	比率	
平均基準価額	9,710円	—	作成期間の平均基準価額（月末値の平均値）です。
(a) 信託報酬 （投信会社） （販売会社） （受託会社）	76円 ( 37) ( 37) ( 2)	0.780% (0.382) (0.382) (0.016)	(a) 信託報酬＝作成期間の平均基準価額×信託報酬率 ・委託した資金の運用の対価 ・交付運用報告書等各種書類の送付、口座内でのファンドの管理、購入後の情報提供等の対価 ・運用財産の管理、投信会社からの指図の実行の対価
(b) 募集手数料	—	—	
(c) 売買委託手数料 （投資信託証券）	7 ( 7)	0.074 (0.074)	(c) 売買委託手数料＝作成期間の売買委託手数料÷作成期間の平均受益権口数 売買委託手数料は、有価証券等の売買の際、売買仲介人に支払う手数料
(d) 有価証券取引税	—	—	(d) 有価証券取引税＝作成期間の有価証券取引税÷作成期間の平均受益権口数 有価証券取引税は、有価証券の取引の都度発生する取引に関する税金
(e) その他費用  （保管費用）  （監査費用） （印刷） （その他）	44  ( 19)  ( 7) ( 3) ( 16)	0.454  (0.194)  (0.071) (0.026) (0.163)	(e) その他費用＝作成期間のその他費用÷作成期間の平均受益権口数 その他費用 ・保管費用は、海外における保管銀行等に支払う有価証券等の保管及び資金の送金・資産の移転等に要する費用 ・監査費用は、監査法人等に支払うファンドの監査に係る費用 ・印刷は、印刷会社等に支払う法定書類の作成等に係る費用 ・その他は、信託財産に関する租税、信託事務の処理に要する諸費用等
合計	127	1.308	

\*作成期間の費用（消費税のかかるものは消費税を含む）は追加、解約によって受益権口数に変動があるため、簡便法により算出した結果です。

\*各項目毎に円未満は四捨五入してあります。

\*売買委託手数料、有価証券取引税およびその他費用は、このファンドが組み入れているマザーファンドが支払った金額のうち、このファンドに対応するものを含みます。

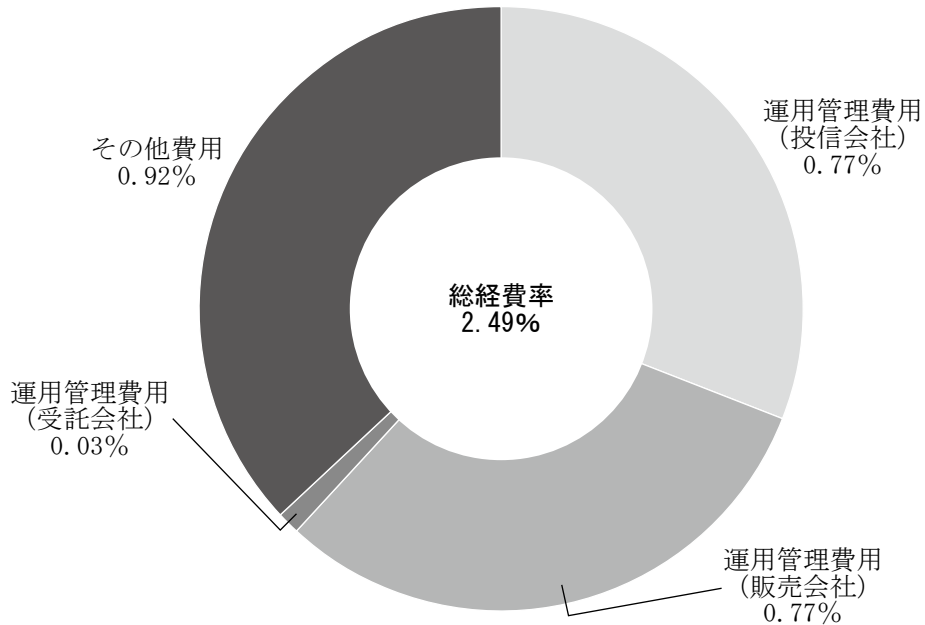
\*各比率は1万口当たりのそれぞれの費用金額を作成期間の平均基準価額で除して100を乗じたものです。



## （参考情報）

### ■ 総経費率

当作成期中の運用・管理にかかった費用の総額（原則として、募集手数料、売買委託手数料及び有価証券取引税を除く。）を期中の平均受益権口数に期中の平均基準価額（1口当たり）を乗じた数で除した総経費率（年率）は2.49%です。



\*各費用は、原則として、募集手数料、売買委託手数料及び有価証券取引税を含みません。

\*各比率は、年率換算した値です。

\*上記の前提条件で算出したものです。このため、これらの値はあくまでも参考であり、実際に発生した費用の比率とは異なります。

■売買及び取引の状況（2020年11月26日から2021年5月25日まで）

親投資信託受益証券の設定、解約状況

	第49期～第54期			
	設 定		解 約	
	口 数	金 額	口 数	金 額
	千口	千円	千口	千円
マニユライフ・カナダ・リート・マザーファンド	112,236	166,333	28,638	36,750

（注）単位未満は切り捨てております。

■利害関係人との取引状況等（2020年11月26日から2021年5月25日まで）

期中の利害関係人との取引状況

当ファンド

当作成期中における利害関係人との取引等はありません。

マニユライフ・カナダ・リート・マザーファンド

当作成期中における利害関係人との取引等はありません。

（注）利害関係人とは投資信託及び投資法人に関する法律第11条第1項に規定される利害関係人です。

■第一種金融商品取引業又は第二種金融商品取引業を兼業している委託会社の自己の取引状況

（2020年11月26日から2021年5月25日まで）

該当事項はありません。

■自社による当ファンドの設定・解約状況（2020年11月26日から2021年5月25日まで）

該当事項はありません。

■組入資産の明細（2021年5月25日現在）

親投資信託残高

項 目	第 8 作 成 期 末	第 9 作 成 期 末	
	口 数	口 数	評 価 額
	千口	千口	千円
マニユライフ・カナダ・リート・マザーファンド	144,997	228,595	340,196

（注1）マザーファンドの2021年5月25日現在の受益権総口数は334,234千口です。

（注2）口数・評価額の単位未満は切り捨てております。

## ■有価証券の貸付及び借入の状況（2021年5月25日現在）

該当事項はありません。

## ■投資信託財産の構成

（2021年5月25日現在）

項 目	第9作成期末	
	評 価 額	比 率
マニユライフ・カナダ・リート・マザーファンド	千円 340,196	% 97.8
コー ル ・ ロ ー ン 等 、 そ の 他	7,751	2.2
投 資 信 託 財 産 総 額	347,947	100.0

（注1）金額の単位未満は切り捨てております。

（注2）マニユライフ・カナダ・リート・マザーファンドにおいて、当作成期末における外貨建純資産（471,139千円）の投資信託財産総額（638,910千円）に対する比率は73.7%です。

（注3）外貨建資産は、当作成期末の時価をわが国の対顧客電信売買相場の仲値により邦貨換算したものです。なお、当作成期末における邦貨換算レートは、1カナダドル=90.36円です。

## ■資産、負債、元本及び基準価額の状況

項 目	第49期末 2020年12月25日	第50期末 2021年1月25日	第51期末 2021年2月25日	第52期末 2021年3月25日	第53期末 2021年4月26日	第54期末 2021年5月25日
(A) 資 産	160,684,367円	161,901,376円	168,794,726円	178,203,248円	178,066,810円	347,947,638円
マニユライフ・カナダ・リート・マザーファンド(評価額)	159,550,643	159,848,645	167,846,587	177,269,714	177,037,958	340,196,044
未 収 入 金	1,133,724	2,052,731	948,139	933,534	1,028,852	7,751,594
(B) 負 債	1,133,724	2,052,731	948,139	933,534	1,028,852	7,751,594
未 払 収 益 分 配 金	718,884	700,155	690,828	686,767	665,767	1,208,670
未 払 解 約 金	167,884	1,110,963	15,489	11,316	85,789	6,256,326
未 払 信 託 報 酬	219,566	213,310	213,519	209,887	248,080	260,121
そ の 他 未 払 費 用	27,390	28,303	28,303	25,564	29,216	26,477
(C) 純資産総額(A-B)	159,550,643	159,848,645	167,846,587	177,269,714	177,037,958	340,196,044
元 本	179,721,113	175,038,847	172,707,218	171,691,878	166,441,966	302,167,507
次 期 繰 越 損 益 金	△ 20,170,470	△ 15,190,202	△ 4,860,631	5,577,836	10,595,992	38,028,537
(D) 受 益 権 総 口 数	179,721,113口	175,038,847口	172,707,218口	171,691,878口	166,441,966口	302,167,507口
1万口当たり基準価額(C/D)	8,878円	9,132円	9,719円	10,325円	10,637円	11,259円

（注1）当ファンドの第49期首元本額は185,499,607円、第49～54期中追加設定元本額は147,675,819円、第49～54期中一部解約元本額は31,007,919円です。

（注2）1口当たり純資産額は、第49期0.8878円、第50期0.9132円、第51期0.9719円、第52期1.0325円、第53期1.0637円、第54期1.1259円です。

（注3）貸借対照表上の純資産総額が元本総額を下回っており、その差額は、第49期末20,170,470円、第50期末15,190,202円、第51期末4,860,631円です。

※本運用報告書作成時点において、本計算期間に係るファンド監査は終了していません。

## ■損益の状況

項 目	第49期	第50期	第51期	第52期	第53期	第54期
	自 2020年11月26日 至 2020年12月25日	自 2020年12月26日 至 2021年1月25日	自 2021年1月26日 至 2021年2月25日	自 2021年2月26日 至 2021年3月25日	自 2021年3月26日 至 2021年4月26日	自 2021年4月27日 至 2021年5月25日
(A) 有価証券売買損益	△ 6,566,402円	5,348,161円	11,055,252円	11,317,899円	6,116,946円	10,182,163円
売 買 益	37,496	5,419,191	11,150,971	11,392,950	6,341,269	10,566,161
売 買 損	△ 6,603,898	△ 71,030	△ 95,719	△ 75,051	△ 224,323	△ 383,998
(B) 信託報酬等	△ 246,956	△ 241,613	△ 241,822	△ 235,451	△ 277,296	△ 286,598
(C) 当期損益金(A+B)	△ 6,813,358	5,106,548	10,813,430	11,082,448	5,839,650	9,895,565
(D) 前期繰越損益金	△ 5,626,132	△12,369,380	△ 7,149,436	3,334,112	13,374,738	18,068,290
(E) 追加信託差損益金	△ 7,012,096	△ 7,227,215	△ 7,833,797	△ 8,151,957	△ 7,952,629	11,273,352
(配当等相当額)	( 104,424)	( 1,012,057)	( 385,209)	( 82,431)	( 68,682)	( 31,529,637)
(売買損益相当額)	(△ 7,116,520)	(△ 8,239,272)	(△ 8,219,006)	(△ 8,234,388)	(△ 8,021,311)	(△20,256,285)
(F) 計(C+D+E)	△19,451,586	△14,490,047	△ 4,169,803	6,264,603	11,261,759	39,237,207
(G) 収益分配金	△ 718,884	△ 700,155	△ 690,828	△ 686,767	△ 665,767	△ 1,208,670
次期繰越損益金(F+G)	△20,170,470	△15,190,202	△ 4,860,631	5,577,836	10,595,992	38,028,537
追加信託差損益金	△ 7,117,413	△ 7,927,370	△ 8,219,279	△ 8,234,541	△ 8,022,701	10,064,682
(配当等相当額)	( 115)	( 324,742)	( 158)	( 131)	( 98)	( 30,344,292)
(売買損益相当額)	(△ 7,117,528)	(△ 8,252,112)	(△ 8,219,437)	(△ 8,234,672)	(△ 8,022,799)	(△20,279,610)
分配準備積立金	40,214,855	38,643,139	38,201,258	37,751,428	37,288,081	36,607,593
繰越損益金	△53,267,912	△45,905,971	△34,842,610	△23,939,051	△18,669,388	△ 8,643,738

- (注1) 損益の状況の中で(A)有価証券売買損益は各期末の評価換えによるものを含みます。
- (注2) 損益の状況の中で(B)信託報酬等には信託報酬に対する消費税等相当額を含めて表示しています。
- (注3) 損益の状況の中で(E)追加信託差損益金とあるのは、信託の追加設定の際、追加設定をした価額から元本を差し引いた差額分をいいます。
- (注4) マザーファンドの投資信託財産の運用の指図に係る権限の全部又は一部を委託するために要する費用として、マザーファンドの純資産総額に対して年率0.35%以内の額を委託者報酬の中から支弁しております。
- (注5) 収益分配金の計算過程は以下の通りです。
- 第49期 計算期間末における費用控除後の配当等収益(284,568円)、費用控除後の有価証券等損益額(0円)、信託約款に規定する収益調整金(105,432円)および分配準備積立金(40,543,854円)より分配対象収益は40,933,854円(10,000口当たり2,277円)であり、うち718,884円(10,000口当たり40円)を分配金額としております。
- 第50期 計算期間末における費用控除後の配当等収益(472,393円)、費用控除後の有価証券等損益額(0円)、信託約款に規定する収益調整金(1,024,897円)および分配準備積立金(38,170,746円)より分配対象収益は39,668,036円(10,000口当たり2,266円)であり、うち700,155円(10,000口当たり40円)を分配金額としております。
- 第51期 計算期間末における費用控除後の配当等収益(438,542円)、費用控除後の有価証券等損益額(0円)、信託約款に規定する収益調整金(385,640円)および分配準備積立金(38,068,062円)より分配対象収益は38,892,244円(10,000口当たり2,251円)であり、うち690,828円(10,000口当たり40円)を分配金額としております。
- 第52期 計算期間末における費用控除後の配当等収益(458,770円)、費用控除後の有価証券等損益額(0円)、信託約款に規定する収益調整金(82,715円)および分配準備積立金(37,896,841円)より分配対象収益は38,438,326円(10,000口当たり2,238円)であり、うち686,767円(10,000口当たり40円)を分配金額としております。
- 第53期 計算期間末における費用控除後の配当等収益(1,345,462円)、費用控除後の有価証券等損益額(0円)、信託約款に規定する収益調整金(70,170円)および分配準備積立金(36,538,314円)より分配対象収益は37,953,946円(10,000口当たり2,280円)であり、うち665,767円(10,000口当たり40円)を分配金額としております。
- 第54期 計算期間末における費用控除後の配当等収益(431,714円)、費用控除後の有価証券等損益額(0円)、信託約款に規定する収益調整金(31,552,962円)および分配準備積立金(36,175,879円)より分配対象収益は68,160,555円(10,000口当たり2,255円)であり、うち1,208,670円(10,000口当たり40円)を分配金額としております。

※本運用報告書作成時点において、本計算期間に係るファンド監査は終了していません。

## ■分配金のお知らせ

決算期	第49期	第50期	第51期	第52期	第53期	第54期
1万口当たり分配金	40円	40円	40円	40円	40円	40円

- ・分配金は税込みです。
- ・分配金を再投資する場合、お手持り分配金は、各決算日現在の基準価額に基づいて、みなさまの口座に繰り入れて再投資しました。

### <課税上の取り扱い>

- ・分配金には、課税扱いとなる普通分配金と、非課税扱いとなる元本払戻金（特別分配金）があります。分配後の基準価額が個別元本と同額または上回る場合は全額普通分配金となります。分配後の基準価額が個別元本を下回る場合は、下回る部分に相当する金額が元本払戻金（特別分配金）、残りの部分が普通分配金となります。
- ・元本払戻金（特別分配金）が発生した場合は、分配金発生時に個々の受益者の個別元本から当該元本払戻金（特別分配金）を控除した額が、その後の個々の受益者の個別元本となります。
- ・普通分配金については配当所得として課税され、20.315%（所得税15%、復興特別所得税0.315%、地方税5%）の税率で源泉徴収されます。
- ・法人の場合は異なります。

※税法が改正された場合等は、上記内容が変更になる場合があります。

※課税上の取扱いの詳細については、税務専門家等にご確認されることをお勧めします。

## お知らせ

### ◆約款変更

該当事項はありません。

### ◆運用体制の変更

該当事項はありません。

【Cコース（為替ヘッジあり・年2回）】

■ 1万口当たりの費用明細

項目	当期		項目の概要
	(2020年11月26日～2021年5月25日)		
	金額	比率	
平均基準価額	10,835円	—	期中の平均基準価額（月末値の平均値）です。
(a) 信託報酬 （投信会社） （販売会社） （受託会社）	85円 ( 41) ( 41) ( 2)	0.780% (0.382) (0.382) (0.016)	(a) 信託報酬＝期中の平均基準価額×信託報酬率 ・委託した資金の運用の対価 ・交付運用報告書等各種書類の送付、口座内でのファンドの管理、購入後の情報提供等の対価 ・運用財産の管理、投信会社からの指図の実行の対価
(b) 募集手数料	—	—	
(c) 売買委託手数料 （投資信託証券）	5 ( 5)	0.048 (0.048)	(c) 売買委託手数料＝期中の売買委託手数料÷期中の平均受益権口数 売買委託手数料は、有価証券等の売買の際、売買仲介人に支払う手数料
(d) 有価証券取引税	—	—	(d) 有価証券取引税＝期中の有価証券取引税÷期中の平均受益権口数 有価証券取引税は、有価証券の取引の都度発生する取引に関する税金
(e) その他費用 （保管費用） （監査費用） （その他）	46 ( 18) ( 12) ( 16)	0.420 (0.166) (0.107) (0.148)	(e) その他費用＝期中のその他費用÷期中の平均受益権口数 その他費用 ・保管費用は、海外における保管銀行等に支払う有価証券等の保管及び資金の送金・資産の移転等に要する費用 ・監査費用は、監査法人等に支払うファンドの監査に係る費用 ・その他は、信託財産に関する租税、信託事務の処理に要する諸費用等
合計	136	1.248	

\* 期中の費用（消費税のかかるものは消費税を含む）は追加、解約によって受益権口数に変動があるため、簡便法により算出した結果です。

\* 各項目毎に円未満は四捨五入してあります。

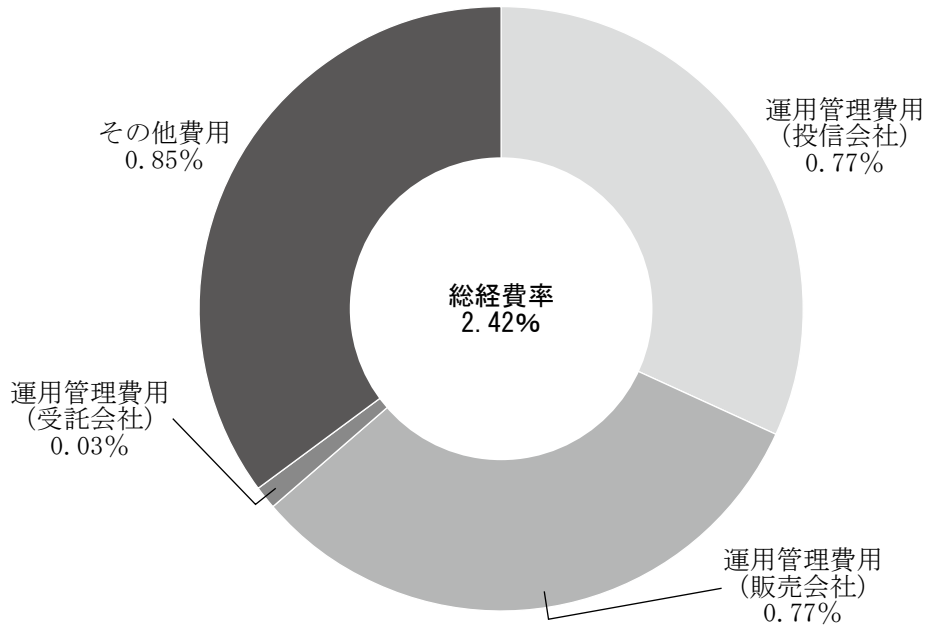
\* 売買委託手数料、有価証券取引税およびその他費用は、このファンドが組み入れているマザーファンドが支払った金額のうち、このファンドに対応するものを含みます。

\* 各比率は1万口当たりのそれぞれの費用金額を期中の平均基準価額で除して100を乗じたものです。

## （参考情報）

### ■総経費率

当期中の運用・管理にかかった費用の総額（原則として、募集手数料、売買委託手数料及び有価証券取引税を除く。）を期中の平均受益権口数に期中の平均基準価額（1口当たり）を乗じた数で除した総経費率（年率）は2.42%です。



\*各費用は、原則として、募集手数料、売買委託手数料及び有価証券取引税を含みません。

\*各比率は、年率換算した値です。

\*上記の前提条件で算出したものです。このため、これらの値はあくまでも参考であり、実際に発生した費用の比率とは異なります。

■売買及び取引の状況（2020年11月26日から2021年5月25日まで）

親投資信託受益証券の設定、解約状況

	設 定		解 約	
	口 数	金 額	口 数	金 額
マニユライフ・カナダ・リート・マザーファンド	千口 702	千円 892	千口 3,928	千円 5,062

（注）単位未満は切り捨てております。

■利害関係人との取引状況等（2020年11月26日から2021年5月25日まで）

期中の利害関係人との取引状況

当ファンド

当期中における利害関係人との取引等はありません。

マニユライフ・カナダ・リート・マザーファンド

当期中における利害関係人との取引等はありません。

（注）利害関係人とは投資信託及び投資法人に関する法律第11条第1項に規定される利害関係人です。

■第一種金融商品取引業又は第二種金融商品取引業を兼業している委託会社の自己の取引状況

（2020年11月26日から2021年5月25日まで）

該当事項はありません。

■自社による当ファンドの設定・解約状況（2020年11月26日から2021年5月25日まで）

該当事項はありません。

■組入資産の明細（2021年5月25日現在）

親投資信託残高

項 目	期首（前期末）	当 期		未
	口 数	口 数	評 価	額
マニユライフ・カナダ・リート・マザーファンド	千口 9,343	千口 6,117		千円 9,104

（注1）マザーファンドの2021年5月25日現在の受益権総口数は334,234千口です。

（注2）口数・評価額の単位未満は切り捨てております。



■有価証券の貸付及び借入の状況（2021年5月25日現在）

該当事項はありません。

■投資信託財産の構成

（2021年5月25日現在）

項 目	当期末	
	評 価 額	比 率
マニユライフ・カナダ・リート・マザーファンド	千円 9,104	% 92.9
コ ー ル ・ ロ ー ン 等 、 そ の 他	700	7.1
投 資 信 託 財 産 総 額	9,804	100.0

（注1）金額の単位未満は切り捨てております。

（注2）マニユライフ・カナダ・リート・マザーファンドにおいて、当期末における外貨建純資産（471,139千円）の投資信託財産総額（638,910千円）に対する比率は73.7%です。

（注3）外貨建資産は、当期末の時価をわが国の対顧客電信売買相場の仲値により邦貨換算したものです。なお、当期末における邦貨換算レートは、1カナダドル=90.36円です。

## ■資産、負債、元本及び基準価額の状況

項 目	当期末 2021年5月25日
(A) 資 産	18,825,620円
マニユライフ・カナダ・リート・マザーファンド(評価額)	9,104,518
未 収 入 金	9,721,102
(B) 負 債	9,731,487
未 払 金	9,378,393
未 払 解 約 金	267,230
未 払 信 託 報 酬	75,366
そ の 他 未 払 費 用	10,498
(C) 純 資 産 総 額(A－B)	9,094,133
元 本	7,653,560
次 期 繰 越 損 益 金	1,440,573
(D) 受 益 権 総 口 数	7,653,560口
1万口当たり基準価額(C/D)	11,882円

- (注1) 当ファンドの期首元本額は10,355,117円、期中追加設定元本額は820,392円、期中一部解約元本額は3,521,949円です。  
(注2) 1口当たり純資産額は1,1882円です。

## ■損益の状況

項 目	当 自 2020年11月26日 至 2021年5月25日
(A) 有 価 証 券 売 買 損 益	982,715円
売 買 益	2,376,677
売 買 損	△1,393,962
(B) 信 託 報 酬 等	△ 85,864
(C) 当 期 損 益 金(A+B)	896,851
(D) 前 期 繰 越 損 益 金	238,629
(E) 追 加 信 託 差 損 益 金	305,093
(配 当 等 相 当 額)	( 720,124)
(売 買 損 益 相 当 額)	(△ 415,031)
(F) 計 (C+D+E)	1,440,573
(G) 収 益 分 配 金	0
次 期 繰 越 損 益 金(F+G)	1,440,573
追 加 信 託 差 損 益 金	305,093
(配 当 等 相 当 額)	( 721,454)
(売 買 損 益 相 当 額)	(△ 416,361)
分 配 準 備 積 立 金	1,135,480

- (注1) 損益の状況の中で(A)有価証券売買損益は各期末の評価換えによるものを含みます。  
(注2) 損益の状況の中で(B)信託報酬等には信託報酬に対する消費税等相当額を含めて表示しています。  
(注3) 損益の状況の中で(E)追加信託差損益金とあるのは、信託の追加設定の際、追加設定をした価額から元本を差し引いた差額分をいいます。  
(注4) マザーファンドの投資信託財産の運用の指図に係る権限の全部又は一部を委託するために要する費用として、マザーファンドの純資産総額に対して年率0.35%以内の額を委託者報酬の中から支弁しております。  
(注5) 収益分配金の計算過程は以下の通りです。  
計算期間末における費用控除後の配当等収益(169,741円)、費用控除後の有価証券等損益額(124,224円)、信託約款に規定する収益調整金(721,454円)および分配準備積立金(841,515円)より分配対象収益は1,856,934円(10,000口当たり2,426円)ですが、当期に分配した金額はありません。

※本運用報告書作成時点において、本計算期間に係るファンド監査は終了していません。

### お知らせ

#### ◆約款変更

該当事項はありません。

#### ◆運用体制の変更

該当事項はありません。

【Dコース（為替ヘッジなし・年2回）】

■ 1万口当たりの費用明細

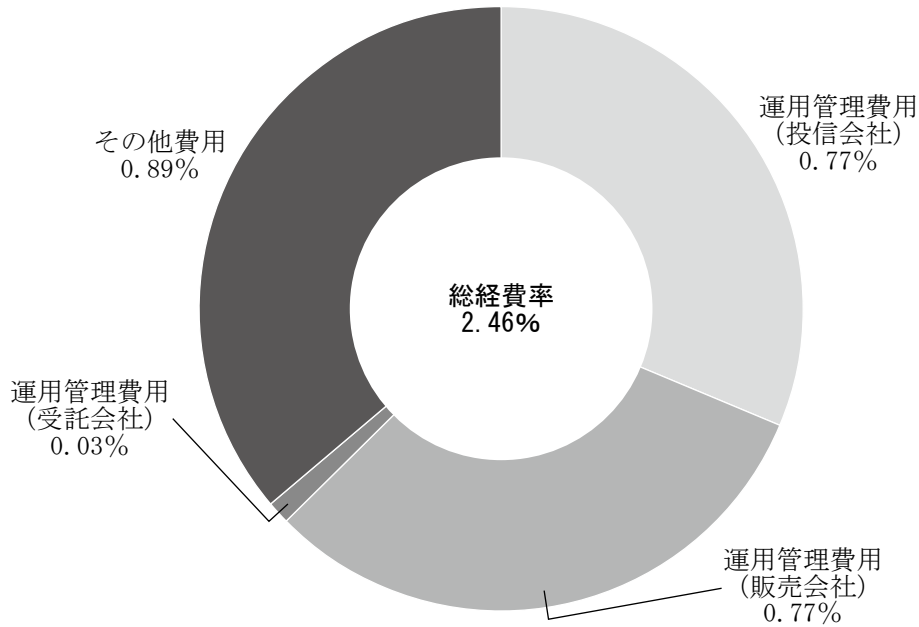
項目	当期		項目の概要
	(2020年11月26日～2021年5月25日)		
	金額	比率	
平均基準価額	11,797円	—	期中の平均基準価額（月末値の平均値）です。
(a) 信託報酬 （投信会社） （販売会社） （受託会社）	92円 ( 45) ( 45) ( 2)	0.780% (0.382) (0.382) (0.016)	(a) 信託報酬＝期中の平均基準価額×信託報酬率 ・委託した資金の運用の対価 ・交付運用報告書等各種書類の送付、口座内でのファンドの管理、購入後の情報提供等の対価 ・運用財産の管理、投信会社からの指図の実行の対価
(b) 募集手数料	—	—	
(c) 売買委託手数料 （投資信託証券）	8 ( 8)	0.066 (0.066)	(c) 売買委託手数料＝期中の売買委託手数料÷期中の平均受益権口数 売買委託手数料は、有価証券等の売買の際、売買仲介人に支払う手数料
(d) 有価証券取引税	—	—	(d) 有価証券取引税＝期中の有価証券取引税÷期中の平均受益権口数 有価証券取引税は、有価証券の取引の都度発生する取引に関する税金
(e) その他費用 （保管費用） （監査費用） （その他）	52 ( 22) ( 11) ( 19)	0.442 (0.185) (0.097) (0.160)	(e) その他費用＝期中のその他費用÷期中の平均受益権口数 その他費用 ・保管費用は、海外における保管銀行等に支払う有価証券等の保管及び資金の送金・資産の移転等に要する費用 ・監査費用は、監査法人等に支払うファンドの監査に係る費用 ・その他は、信託財産に関する租税、信託事務の処理に要する諸費用等
合計	152	1.288	

- \* 期中の費用（消費税のかかるものは消費税を含む）は追加、解約によって受益権口数に変動があるため、簡便法により算出した結果です。  
\* 各項目毎に円未満は四捨五入してあります。  
\* 売買委託手数料、有価証券取引税およびその他費用は、このファンドが組み入れているマザーファンドが支払った金額のうち、このファンドに対応するものを含みます。  
\* 各比率は1万口当たりのそれぞれの費用金額を期中の平均基準価額で除して100を乗じたものです。

## （参考情報）

### ■総経費率

当期中の運用・管理にかかった費用の総額（原則として、募集手数料、売買委託手数料及び有価証券取引税を除く。）を期中の平均受益権口数に期中の平均基準価額（1口当たり）を乗じた数で除した総経費率（年率）は2.46%です。



\*各費用は、原則として、募集手数料、売買委託手数料及び有価証券取引税を含みません。

\*各比率は、年率換算した値です。

\*上記の前提条件で算出したものです。このため、これらの値はあくまでも参考であり、実際に発生した費用の比率とは異なります。

■売買及び取引の状況（2020年11月26日から2021年5月25日まで）

親投資信託受益証券の設定、解約状況

	設 定		解 約	
	口 数	金 額	口 数	金 額
	千口	千円	千口	千円
マニユライフ・カナダ・リート・マザーファンド	34,665	49,168	25,389	34,412

（注）単位未満は切り捨てております。

■利害関係人との取引状況等（2020年11月26日から2021年5月25日まで）

期中の利害関係人との取引状況

当ファンド

当期中における利害関係人との取引等はありません。

マニユライフ・カナダ・リート・マザーファンド

当期中における利害関係人との取引等はありません。

（注）利害関係人とは投資信託及び投資法人に関する法律第11条第1項に規定される利害関係人です。

■第一種金融商品取引業又は第二種金融商品取引業を兼業している委託会社の自己の取引状況

（2020年11月26日から2021年5月25日まで）

該当事項はありません。

■自社による当ファンドの設定・解約状況（2020年11月26日から2021年5月25日まで）

該当事項はありません。

■組入資産の明細（2021年5月25日現在）

親投資信託残高

項 目	期首（前期末）	当 期		末
	口 数	口 数	評 価	額
	千口	千口		千円
マニユライフ・カナダ・リート・マザーファンド	29,728	39,003		58,045

（注1）マザーファンドの2021年5月25日現在の受益権総口数は334,234千口です。

（注2）口数・評価額の単位未満は切り捨てております。

■有価証券の貸付及び借入の状況（2021年5月25日現在）

該当事項はありません。

■投資信託財産の構成

（2021年5月25日現在）

項 目	当期末	
	評 価 額	比 率
マニユライフ・カナダ・リート・マザーファンド	千円 58,045	% 91.6
コ ー ル ・ ロ ー ン 等 、 そ の 他	5,355	8.4
投 資 信 託 財 産 総 額	63,400	100.0

（注1）金額の単位未満は切り捨てております。

（注2）マニユライフ・カナダ・リート・マザーファンドにおいて、当期末における外貨建純資産（471,139千円）の投資信託財産総額（638,910千円）に対する比率は73.7%です。

（注3）外貨建資産は、当期末の時価をわが国の対顧客電信売買相場の仲値により邦貨換算したものです。なお、当期末における邦貨換算レートは、1カナダドル=90.36円です。

## ■資産、負債、元本及び基準価額の状況

項 目	当期末 2021年5月25日
(A) 資 産	63,400,251円
マニユライフ・カナダ・リート・マザーファンド(評価額)	58,045,657
未 収 入 金	5,354,594
(B) 負 債	5,354,594
未 払 解 約 金	5,036,113
未 払 信 託 報 酬	284,815
そ の 他 未 払 費 用	33,666
(C) 純 資 産 総 額(A-B)	58,045,657
元 本	41,794,149
次 期 繰 越 損 益 金	16,251,508
(D) 受 益 権 総 口 数	41,794,149口
1 万 口 当 た り 基 準 価 額(C/D)	13,888円

(注1) 当ファンドの期首元本額は31,679,893円、期中追加設定元本額は37,117,116円、期中一部解約元本額は27,002,860円です。

(注2) 1口当たり純資産額は1.3888円です。

## ■損益の状況

項 目	当 期 自 2020年11月26日 至 2021年5月25日
(A) 有 価 証 券 売 買 損 益	4,991,512円
売 買 益	7,390,693
売 買 損	△ 2,399,181
(B) 信 託 報 酬 等	△ 318,481
(C) 当 期 損 益 金(A+B)	4,673,031
(D) 前 期 繰 越 損 益 金	855,145
(E) 追 加 信 託 差 損 益 金	10,723,332
(配 当 等 相 当 額)	( 9,779,593)
(売 買 損 益 相 当 額)	( 943,739)
(F) 計 (C+D+E)	16,251,508
(G) 収 益 分 配 金	0
次 期 繰 越 損 益 金(F+G)	16,251,508
追 加 信 託 差 損 益 金	10,723,332
(配 当 等 相 当 額)	( 9,799,609)
(売 買 損 益 相 当 額)	( 923,723)
分 配 準 備 積 立 金	5,528,176

(注1) 損益の状況の中で(A)有価証券売買損益は各期末の評価換えによるものを含みます。

(注2) 損益の状況の中で(B)信託報酬等には信託報酬に対する消費税等相当額を含めて表示しています。

(注3) 損益の状況の中で(E)追加信託差損益金とあるのは、信託の追加設定の際、追加設定をした価額から元本を差し引いた差額分をいいます。

(注4) マザーファンドの投資信託財産の運用の指図に係る権限の全部又は一部を委託するために要する費用として、マザーファンドの純資産総額に対して年率0.35%以内の額を委託者報酬の中から支弁しております。

(注5) 収益分配金の計算過程は以下の通りです。  
計算期間末における費用控除後の配当等収益(751,629円)、費用控除後の有価証券等損益額(3,649,192円)、信託約款に規定する収益調整金(10,723,332円)および分配準備積立金(1,127,355円)より分配対象収益は16,251,508円(10,000口当たり3,888円)ですが、当期に分配した金額はありません。

※本運用報告書作成時点において、本計算期間に係るファンド監査は終了していません。

### お知らせ

#### ◆約款変更

該当事項はありません。

#### ◆運用体制の変更

該当事項はありません。

# マニユライフ・カナダ・リート・マザーファンド

## 第5期

決算日 2021年5月25日

(計算期間：2020年5月26日から2021年5月25日まで)

### ■当ファンドの仕組みは次の通りです。

決 算 日	毎年5月25日
運 用 方 針	<ul style="list-style-type: none"> <li>①主としてカナダの不動産投資信託証券に投資を行います。</li> <li>②マニユライフ・インベストメント・マネジメント（US）LLCに運用の指図に関する権限を委託します。</li> <li>③外貨建資産については、原則として為替ヘッジを行いません。</li> <li>④当初の設定日直後、大量の追加設定または解約が発生したとき、金融商品市況の急激な変化が発生または予想されるとき、償還の準備により資金化が必要なときなど、また信託財産の規模によっては、上記の運用ができない場合があります。</li> </ul>
主な投資対象	カナダの不動産投資信託証券を主要投資対象とします。
主な投資制限	<ul style="list-style-type: none"> <li>①株式への投資割合には、制限を設けません。</li> <li>②外貨建資産への投資割合には、制限を設けません。</li> <li>③投資信託証券（上場投資信託証券を除きます。）への投資割合は、信託財産の純資産総額の5%以内とします。</li> <li>④外国為替予約取引は、約款の規定の範囲で行うことができます。</li> <li>⑤一般社団法人投資信託協会の規則に定める一の者に対するエクスポージャーの信託財産の純資産総額に対する比率は、原則として35%を超えないものとし、当該比率を超えることとなった場合には、一般社団法人投資信託協会の規則に従い当該比率以内となるよう調整を行うこととします。</li> <li>⑥デリバティブ取引は行いません。</li> <li>⑦信用取引、空売り、有価証券の貸付け・借入れは行いません。</li> </ul>



## ■設定以来の運用実績

決 算 期	基 準 価 額		参 考 指 数		投 資 信 託 証 券 組 入 比 率	純 資 産 額
	期 騰 落 率	騰 落 率	期 騰 落 率	騰 落 率		
(設 定 日) 2016年11月18日	円 10,000	% —	10,000	% —	% —	百万円 90
1 期 (2017年 5 月 25 日)	10,878	8.8	11,480	14.8	94.7	1,267
2 期 (2018年 5 月 25 日)	11,799	8.5	12,942	12.7	94.5	863
3 期 (2019年 5 月 27 日)	12,855	8.9	14,506	12.1	96.3	526
4 期 (2020年 5 月 25 日)	9,513	△26.0	10,958	△24.5	92.3	318
5 期 (2021年 5 月 25 日)	14,882	56.4	17,281	57.7	89.5	497

(注1) 設定日の基準価額は、設定時の価額です。

(注2) 設定日の純資産総額は、設定元本を表示しています。

(注3) 基準価額は1万円当たりで表示しています。

(注4) 当ファンドの参考指数は、S&P/TSX Capped REIT Index (配当込み/円換算ベース/三菱UFJ銀行T T M) です。当参考指数は、ファンドの設定日の前営業日を10,000として委託会社が算出したものです。

※参考指数に関して

S&P/TSX Capped REIT Indexは、カナダの主要リートを構成銘柄とする代表的なリート指数です。

## ■当期中の基準価額と市況等の推移

年 月 日	基 準 価 額		参 考 指 数		投 資 信 託 証 券 組 入 比 率
	騰 落 率	騰 落 率	騰 落 率	騰 落 率	
(期 首) 2020年 5 月 25 日	円 9,513	% —	10,958	% —	% 92.3
5 月 末	9,869	3.7	11,404	4.1	92.1
6 月 末	10,029	5.4	11,591	5.8	93.5
7 月 末	10,207	7.3	11,874	8.4	95.3
8 月 末	10,404	9.4	12,185	11.2	96.1
9 月 末	9,847	3.5	11,532	5.2	95.3
10 月 末	9,659	1.5	11,287	3.0	95.4
11 月 末	11,838	24.4	13,650	24.6	95.9
12 月 末	11,520	21.1	13,394	22.2	95.3
2021年 1 月 末	11,664	22.6	13,607	24.2	95.4
2 月 末	12,492	31.3	14,457	31.9	95.8
3 月 末	13,749	44.5	15,898	45.1	95.8
4 月 末	14,408	51.5	16,707	52.5	96.1
(期 末) 2021年 5 月 25 日	14,882	56.4	17,281	57.7	89.5

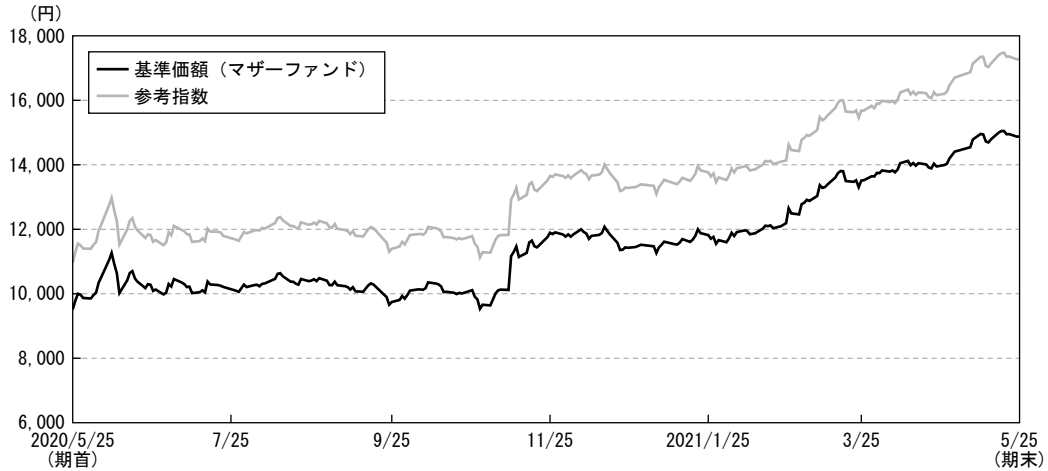
(注1) 騰落率は期首比です。

(注2) 基準価額は1万円当たりです。

(注3) 当ファンドの参考指数は、S&P/TSX Capped REIT Index (配当込み/円換算ベース/三菱UFJ銀行T T M) です。当参考指数は、ファンドの設定日の前営業日を10,000として委託会社が算出したものです。

## 運用経過

## ■基準価額等の推移（2020年5月26日から2021年5月25日まで）



期 首：9,513円

期 末：14,882円

騰 落 率：56.4%

※当ファンドの参考指数は、S&P/TSX Capped REIT Index（配当込み／円換算ベース／三菱UFJ銀行T T M）です。当参考指数は、ファンドの設定日の前営業日を10,000として委託会社が算出したものです。

## ■基準価額の主な変動要因

- ・カナダリート市場が上昇したことがプラス寄与しました。
- ・カナダドルが対円で上昇（円安）したことがプラス寄与しました。

## ■投資環境

### [カナダリート市況]

当期間のカナダリート市場は上昇しました。期初から2020年8月上旬までは、先進国の景気底入れ期待などを背景に投資家のリスク選好が高まったこと、カナダ銀行（中央銀行）が金融緩和の長期継続姿勢を示したこと、原油価格が上昇したことなどを背景に、カナダリート市場は上昇しました。8月中旬から10月末にかけては、新型コロナウイルス感染第2波による景気回復の遅れが懸念されたこと、長期金利が上昇したこと、原油価格が下落したことなどを受けて、カナダリート市場は軟調に推移しました。11月に入り、米大統領選挙結果の不透明感が後退したこと、新型コロナウイルスのワクチン開発への期待などから投資家心理が改善し、加えて原油価格が上昇したことなどを背景に、カナダリート市場は大きく上昇しました。12月には、新型コロナウイルスの新規感染者数の拡大が、特に商業リートに対する業績悪化懸念につながったことや、感染力の強い変異株の世界的な拡大が懸念されたことなどを背景に下落しましたが、2021年に入り、原油価格の上昇、堅調な経済指標、ワクチン普及の拡大による景気回復の本格化期待などを受けてカナダリート市場は上昇し、期初を上回る水準で当期間を終えました。

### [為替市況]

カナダドルは、対円で上昇（円安）しました。期初にカナダドルは76円台で始まり、投資家心理の改善、堅調な経済指標、原油価格の上昇などを受けて、9月上旬にかけて81円台まで円安カナダドル高が進みました。9月中旬から11月初旬にかけては新型コロナウイルスの感染第2波による景気回復の遅れが懸念されたこと、原油価格の下落、米大統領選挙の先行き不透明感が高まったことなどを受けて78円台まで円高カナダドル安となりました。その後、米大統領選挙結果の不透明感が後退したことや新型コロナウイルスのワクチン開発への期待、原油価格の上昇などを背景にカナダドルが買い戻され、2021年に入ってから、新型コロナウイルスのワクチン普及への期待、堅調なカナダの経済指標、原油価格の上昇、長期金利の上昇などを背景にカナダドルが買われ、作成期末には90円台となりました。

## ■当該投資信託のポートフォリオ

当該マザーファンドを通じて、主としてカナダの不動産投資信託証券に投資を行い、安定した配当収益の確保および信託財産の中長期的な成長をめざして運用を行いました。

## ■今後の運用方針

新型コロナウイルスワクチンの普及が進む一方で、各国で新型コロナウイルスの変異株の感染拡大も見られ、終息時期や経済への影響については、依然として見通し難い状況にあります。引き続き事態の進展には注視が必要と考えますが、ワクチン普及によって、経済成長が加速化することが期待されます。また、相対的に高い利回りを求める投資家の需要がカナダリート市場を後押しすると考えられます。カナダリート市場については、長期的には堅調に推移するとの見方に変わりなく、現在の割安なバリュエーションは魅力的な投資機会を提供していると考えます。セクターでは、安定的な需要が見込まれる住宅への投資割合を高くしています。当ファンドでは、ファンダメンタルズ分析に基づき、安定的な配当および中長期的な成長が見込める銘柄を選定し投資してまいります。

## ■ 1万口当たりの費用明細

項目	当期		項目の概要
	(2020年5月26日～2021年5月25日)		
	金額	比率	
平均基準価額	11,307円	—	期中の平均基準価額（月末値の平均値）です。
(a) 売買委託手数料 （投資信託証券）	10円 (10)	0.091% (0.091)	(a) 売買委託手数料＝期中の売買委託手数料÷期中の平均受益権口数 売買委託手数料は、有価証券等の売買の際、売買仲介人に支払う手数料
(b) その他費用  （保管費用）  （その他）	75  (41)  (35)	0.666  (0.359)  (0.307)	(b) その他費用＝期中のその他費用÷期中の平均受益権口数 その他費用 ・保管費用は、海外における保管銀行等に支払う有価証券等の保管及び 資金の送金・資産の移転等に要する費用 ・その他は、信託財産に関する租税、信託事務の処理に要する諸費用等
合計	85	0.757	

\* 期中の費用（消費税のかかるものは消費税を含む）は追加、解約によって受益権口数に変動があるため、簡便法により算出した結果です。

\* 各項目毎に円未満は四捨五入してあります。

\* 各比率は1万口当たりのそれぞれの費用金額を期中の平均基準価額で除して100を乗じたものです。

## ■ 売買及び取引の状況（2020年5月26日から2021年5月25日まで）

## 投資信託証券

		買 付		売 付	
		口 数	金 額	口 数	金 額
外 国	カ ナ ダ	百口 897 ( 21)	千カナダドル 1,798 ( 46)	百口 837	千カナダドル 1,703

(注1) 金額は受け渡し代金です。

(注2) 単位未満は切り捨てております。

(注3) ( )内は分割、償還等による増減分で、上段の数字には含まれておりません。

## ■ 利害関係人との取引状況等（2020年5月26日から2021年5月25日まで）

当期中における利害関係人との取引等はありません。

(注) 利害関係人とは投資信託及び投資法人に関する法律第11条第1項に規定される利害関係人です。

## ■組入資産の明細（2021年5月25日現在） 外国投資信託証券

銘	柄	期首（前期末）		当 期 末	
		口 数	口 数	評 価 額	
				外 貨 建 金 額	邦 貨 換 算 金 額
(カナダ・・・トロント市場)		百口	百口	千カナダドル	千円
CAN APARTMENT PROP REAL ESTA		155	151	835	75,459
RIOCAN REAL ESTATE INVST TR		292	296	624	56,456
ALLIED PROPERTIES REAL ESTAT		115	113	496	44,833
COMINAR REAL ESTATE INV-TR U		181	174	174	15,777
BOARDWALK REAL ESTATE INVEST		46	44	166	15,017
ARTIS REAL ESTATE INVESTMENT		122	118	131	11,852
INTERRENT REAL ESTATE INVEST		86	133	205	18,557
SUMMIT INDUSTRIAL INCOME REI		156	182	289	26,187
CHOICE PROPERTIES REIT		237	224	322	29,174
MINTO APARTMENT REAL ESTATE		17	12	26	2,362
CT REAL ESTATE INVESTMENT TR		26	27	44	4,063
H&R REAL ESTATE INV-REIT UTS		287	264	412	37,292
FIRST CAPITAL REAL ESTATE IN		29	197	346	31,346
DREAM INDUSTRIAL REAL ESTATE		179	130	179	16,251
DREAM OFFICE REAL ESTATE INV		52	51	112	10,171
KILLAM APARTMENT REAL ESTATE		98	100	191	17,322
NORTHVIEW APARTMENT REAL EST		60	—	—	—
SMARTCENTRES REAL ESTATE INV		121	125	365	33,002
合 計	口 数 ・ 金 額 銘 柄 数 < 比 率 >	2,267 18	2,349 17	4,926 —	445,130 <89.5%>

(注1) 邦貨換算金額は、期末の時価をわが国の対顧客電信売買相場の仲値により邦貨換算したものです。

(注2) 邦貨換算金額欄の〈 〉内は、純資産総額に対する比率です。

(注3) 口数・評価額の単位未満は切り捨てております。

## ■有価証券の貸付及び借入の状況（2021年5月25日現在）

該当事項はありません。

## ■投資信託財産の構成

(2021年5月25日現在)

項 目	当 期 末	
	評 価 額	比 率
投 資 信 託 証 券	千円	%
	445,130	69.7
コ ー ル ・ ロ ー ン 等 、 そ の 他	193,780	30.3
投 資 信 託 財 産 総 額	638,910	100.0

(注1) 金額の単位未満は切り捨てております。

(注2) 当期末における外貨建純資産（471,139千円）の投資信託財産総額（638,910千円）に対する比率は73.7%です。

(注3) 外貨建資産は、期末の時価をわが国の対顧客電信売買相場の仲値により邦貨換算したものです。なお、当期末における邦貨換算レートは、1カナダドル=90.36円です。

■資産、負債、元本及び基準価額の状況

項 目	当 期 末 2021年5月25日
(A) 資 産	648,207,370円
コール・ローン等	193,752,475
投資信託証券(評価額)	445,130,390
未 収 入 金	9,306,884
未 収 配 当 金	17,621
(B) 負 債	150,798,026
未 払 金	133,448,259
未 払 解 約 金	17,346,761
そ の 他 未 払 費 用	3,006
(C) 純 資 産 総 額(A-B)	497,409,344
元 本	334,234,387
次 期 繰 越 損 益 金	163,174,957
(D) 受 益 権 総 口 数	334,234,387口
1万口当たり基準価額(C/D)	14,882円

(注1) 当親ファンドの期首元本額は334,481,850円、期中追加設定元本額は185,526,668円、期中一部解約元本額は185,774,131円です。

(注2) 当親ファンドを投資対象とする投資信託の当期末元本額は以下の通りです。

マニュアル・カナダ・リート・ファンドBコース (為替ヘッジなし・毎月)	228,595,649円
マニュアル・カナダ・リート・ファンドAコース (為替ヘッジあり・毎月)	60,516,996円
マニュアル・カナダ・リート・ファンドDコース (為替ヘッジなし・年2回)	39,003,936円
マニュアル・カナダ・リート・ファンドCコース (為替ヘッジあり・年2回)	6,117,806円

(注3) 1口当たり純資産額は1.4882円です。

※当ファンドは監査対象ではありません。

お知らせ

◆約款変更

該当事項はありません。

◆運用体制の変更

該当事項はありません。

■損益の状況

項 目	当 期 自2020年5月26日 至2021年5月25日
(A) 配 当 等 収 益	16,983,982円
受 取 配 当 金	16,982,420
受 取 利 息	1,562
(B) 有 価 証 券 売 買 損 益	129,336,363
売 買 益	130,159,977
売 買 損	△ 823,614
(C) 信 託 報 酬 等	△ 2,254,496
(D) 当 期 損 益 金(A+B+C)	144,065,849
(E) 前 期 繰 越 損 益 金	△ 16,304,745
(F) 追 加 信 託 差 損 益 金	70,487,553
(G) 解 約 差 損 益 金	△ 35,073,700
(H) 計 (D+E+F+G)	163,174,957
次 期 繰 越 損 益 金(H)	163,174,957

(注1) 損益の状況の中で(B)有価証券売買損益は期末の評価換えによるものを含みます。

(注2) 損益の状況の中で(C)信託報酬等には信託報酬に対する消費税等相当額を含めて表示しています。

(注3) 損益の状況の中で(F)追加信託差損益金とあるのは、信託の追加設定の際、追加設定をした価額から元本を差し引いた差額分をいいます。

(注4) 損益の状況の中で(G)解約差損益金とあるのは、中途解約の際、元本から解約価額を差し引いた差額分をいいます。