

マニユライフ・ グローバル配当株ファンド 〈ラップ〉

運用報告書（全体版）

第1期（決算日 2015年8月10日）

－受益者のみなさまへ－

毎々、格別のご愛顧にあずかり厚くお礼申し上げます。
さて、「マニユライフ・グローバル配当株ファンド〈ラップ〉」は、このたび、第1期の決算を行いました。
ここに、第1期の運用状況をご報告申し上げます。
今後とも一層のお引立てを賜りますよう、お願い申し上げます。

■当ファンドの仕組みは次の通りです

商品分類	追加型投信／内外／株式	
信託期間	2014年11月26日から無期限です。	
運用方針	主として、マザーファンドを通じて実質的に世界各国の金融商品取引所に上場または店頭売買金融商品市場に登録されている株式*に分散投資を行い、安定した配当等収益の確保および信託財産の中長期的な成長を図ることを目標に運用を行います。 ※DR（預託証券）および上場・登録予定を含みます。	
主な投資対象	ベビーファンド	「マニユライフ・エポック・グローバル・シェアホルダー・イールド・マザーファンド」（以下、「マザーファンド」といいます。）受益証券を主要投資対象とします。
	マザーファンド	世界各国の金融商品取引所に上場または店頭売買金融商品市場に登録されている株式を主要投資対象とします。
マザーファンドの運用方法	エポック・インベストメント・パートナーズ・インク（USA）に運用指図に関する権限（国内の短期金融資産の運用の指図に関する権限を除きます。）の一部を委託します。 *詳細はP.14をご覧ください。	
主な投資制限	ベビーファンド	①株式への実質投資割合には、制限を設けません。 ②外貨建資産への実質投資割合には、制限を設けません。
	マザーファンド	株式への投資割合には、制限を設けません。
分配方針	毎決算時（原則毎年8月10日。ただし、休業日の場合は翌営業日とします。）に、原則として以下の方針に基づき分配を行います。 ①分配対象額の範囲は、経費控除後の繰越分を含めた配当等収益および売買益（評価益を含みます。）等の全額とします。 ②収益分配額は、委託会社が基準価額の水準・市況動向等を勘案して決定します。ただし、分配対象額が少額の場合には、分配を行わないこともあります。	

・当ファンドは「ファミリーファンド方式」により運用を行います。「ファミリーファンド方式」とは、投資家はその資金をベビーファンド（当ファンド）に投資し、ベビーファンドがその資金をマザーファンドに投資して、その実質的な運用をマザーファンドで行う仕組みです。

 **Manulife Investments**

マニユライフ・インベストメンツ・ジャパン株式会社

東京都千代田区丸の内1-8-1 丸の内トラストタワーN館

お問い合わせ先

サポートダイヤル：03-6267-1901

受付時間：営業日の午前9時～午後5時

ホームページアドレス <http://www.mlij.co.jp/>

■設定以来の運用実績

決算期	基準価額			参考指数		株式組入比率	株式先物比率	純資産総額
	(分配落)	税込分配金	期中騰落率		期中騰落率			
(設定日) 2014年11月26日	円 10,000	円 —	% —	10,000	% —	% —	% —	百万円 1
1期(2015年8月10日)	10,300	0	3.0	10,767	7.7	99.1	—	27

(注1) 設定日の基準価額は、設定時の価額です。

(注2) 設定日の純資産総額は、設定元本を表示しています。

(注3) 基準価額は1万口当たり、騰落率は分配金込みで表示しています。

(注4) 当ファンドの参考指数はMSCI World Index(配当込み/円換算ベース/三菱東京UFJ銀行T T M)(以下「参考指数」といいます。)です。当参考指数は、ファンドの設定日の前日を10,000として、マニユライフ・インベストメンツ・ジャパン株式会社が計算したものです。

(注5) 当ファンドは親投資信託を組入れますので、「株式組入比率」「株式先物比率」は実質比率を記載しております。

参考指数に関して

MSCI World Indexは、MSCI Inc. が開発した株式指数で、日本を含む先進国で構成されています。

■当期中の基準価額と市況等の推移

決算期	年月日	基準価額		参考指数		株式組入比率	株式先物比率
			騰落率		騰落率		
第1期	(設定日) 2014年11月26日	円 10,000	% —	10,000	% —	% —	% —
	11月末	10,056	0.6	10,043	0.4	89.5	—
	12月末	10,181	1.8	10,178	1.8	96.7	—
	2015年1月末	10,006	0.1	9,775	-2.3	96.3	—
	2月末	10,254	2.5	10,348	3.5	97.3	—
	3月末	10,066	0.7	10,360	3.6	96.8	—
	4月末	10,184	1.8	10,506	5.1	97.1	—
	5月末	10,552	5.5	10,940	9.4	98.0	—
	6月末	10,045	0.5	10,520	5.2	98.6	—
	7月末	10,289	2.9	10,804	8.0	99.5	—
(期末) 2015年8月10日	10,300	3.0	10,767	7.7	99.1	—	

(注1) 騰落率は設定日比です。(期末基準価額は税金・分配金を含みます。)

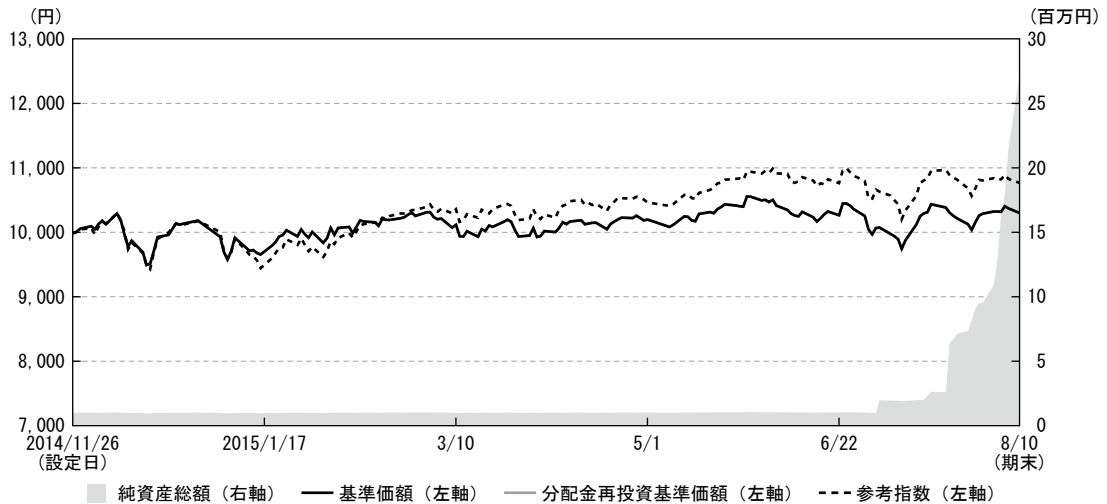
(注2) 基準価額は1万口当たりです。

(注3) 当ファンドの参考指数はMSCI World Index(配当込み/円換算ベース/三菱東京UFJ銀行T T M)です。当参考指数は、ファンドの設定日の前日を10,000として、マニユライフ・インベストメンツ・ジャパン株式会社が計算したものです。

(注4) 当ファンドは親投資信託を組入れますので、「株式組入比率」「株式先物比率」は実質比率を記載しております。

運用経過

■基準価額等の推移（2014年11月26日から2015年8月10日まで）



設定日：10,000円

期末：10,300円（既払分配金0円）

騰落率：3.00%（分配金再投資ベース）

※分配金再投資基準価額は、税引前の分配金を再投資（複利運用）したものととして、委託会社が算出したもので、ファンドの運用の実質的なパフォーマンスを示すものです。

※当ファンドの参考指数はMSCI World Index（配当込み/円換算ベース/三菱東京UFJ銀行T T M）です。当参考指数は、ファンドの設定日の前日を10,000として、マニュアル・インベストメンツ・ジャパン株式会社が計算したものです。

※分配金を再投資するかどうかについては、お客様がご利用のコースにより異なり、また、ファンドの購入価額により課税条件も異なりますので、お客様の損益状況を示すものではありません。

■基準価額の主な変動要因

- ・「生活必需品」の上昇がプラス寄与しました。
- ・円が米ドルに対して下落（円安）したことがプラス寄与しました。
- ・「エネルギー」の下落がマイナス寄与しました。
- ・円がユーロに対して上昇（円高）したことがマイナス寄与しました。

◆当期間の組入ファンドの騰落率

組入ファンド	騰落率
マニュアル・エボック・グローバル・シェアホルダー・イールド・マザーファンド	3.79%

■投資環境

[株式市場]

当期の先進国株式市場は上昇しました。期初、原油安を受けて下落する局面がありましたが、1月から4月中旬にかけては、ウクライナの停戦合意や、ECB（欧州中央銀行）による量的金融緩和の開始などを背景に、欧州株式を中心に上昇しました。その後、5月末にかけて、全体としてほぼ横ばいで推移しました。欧州株式は経済指標の軟化やユーロ高などをを受けて下落しましたが、米国株式はFRB（米連邦準備制度理事会）による年内の政策金利引き上げが意識される中でも企業の好業績発表などから底堅く推移しました。6月には、ギリシャの債務問題深刻化およびユーロ離脱の可能性が懸念されたことや、中国の株安により投資家心理が悪化したことから各国で下落しましたが、7月以降はギリシャ向け第3次金融支援に向けた協議開始に合意するなどギリシャ懸念が後退したことや、米国や欧州における好決算や企業再編期待などを背景に各国で株価を戻して、当作成期を終えました。

[為替市況]

外国為替市場では、円は米ドルに対して下落（円安）しました。期を通してFRBによる年内利上げの見方が強まったことから、米ドル高となりました。一方、円はユーロに対して上昇（円高）しました。ECBの量的金融緩和を背景に1月から3月にかけて大幅にユーロ安が進みましたが、その後は、欧州国債の利回り上昇などからユーロが買い戻されました。当期において、円は対米ドルでは117円台から124円台に下落し、対ユーロでは146円台から136円台へと上昇しました。

■当該投資信託のポートフォリオ

[当ファンド]

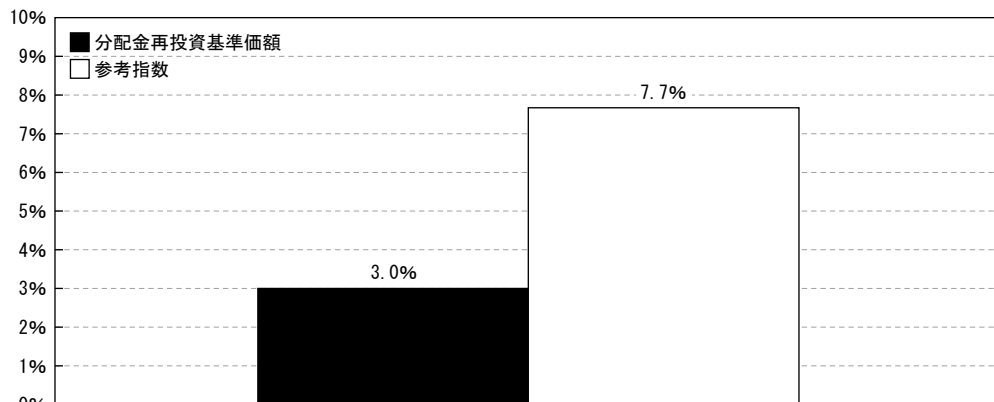
当ファンドが主要投資対象とする「マニユライフ・エポック・グローバル・シェアホルダー・イールド・マザーファンド」受益証券の組入比率は高位に維持しました。

[マニユライフ・エポック・グローバル・シェアホルダー・イールド・マザーファンド]

マザーファンドを通じて、キャッシュフローを生み出し、そのキャッシュを配当、自社株買い、負債の削減などの形で株主へ利益を還元する企業の株式に実質的に投資を行い、組入比率は98%程度で推移し、期末は99.1%でした。

■当該投資信託のベンチマークとの差異

当ファンドは運用の目標となるベンチマークを設けておりません。以下のグラフは、当ファンドの基準価額と参考指数の騰落率の対比です。



第1期
2015年8月10日

■今後の運用方針

[当ファンド]

当ファンドについては、「マニユライフ・エポック・グローバル・シェアホルダー・イールド・マザーファンド」の受益証券を主要投資対象とし、当該マザーファンドの組入れを高位に保ち、基準価額の上昇に努める方針です。

[マニユライフ・エポック・グローバル・シェアホルダー・イールド・マザーファンド]

先進国は米国を中心に徐々に景気回復していますが、新興国では経済成長の鈍化が見られ、世界経済の成長は緩やかなものになると考えられます。また、ギリシャや中国の政治や経済をめぐるリスクが、株式市場の不透明要因となっています。このような環境では持続的な競争力を有し、安定的にキャッシュフローを成長させる企業への投資が優れたリターンをもたらすと考えています。

今後も、生み出されたキャッシュフローを適切に株主に還元する企業がより重視されると考え、株主還元積極的に銘柄を世界中から選別し、ポートフォリオを構築することで、安定した配当収益の確保、および投資信託財産の中長期的な成長を目指します。

■収益分配金について

基準価額水準・市況動向等を勘案した結果、分配金のお支払いは見送りとさせていただきます。

なお、収益分配に充てず、信託財産内に留保した利益については、委託会社の判断に基づき、元本部分と同一の運用を行います。

[分配原資の内訳]

(単位：円、1万口当たり、税引前)

	第 1 期
当期分配金	—
（対基準価額比率）	—
当期の収益	—
当期の収益以外	—
翌期繰越分配対象額	299

(注1) 「当期の収益」は「経費控除後の配当等収益」および「経費控除後の有価証券売買等損益」から分配に充当した金額です。

また、「当期の収益以外」は「収益調整金」および「分配準備積立金」から分配に充当した金額です。

(注2) 円未満は切り捨てており、当期の収益と当期の収益以外の合計が当期分配金（税込み）に合致しない場合があります。

(注3) 当期分配金の対基準価額比率は当期分配金（税込み）の期末基準価額（分配金込み）に対する比率であり、ファンドの収益率とは異なります。

■ 1万口当たりの費用明細

項目	第1期		項目の概要
	(2014年11月26日～2015年8月10日)		
	金額	比率	
(a) 信託報酬 (注1) (投信会社) (注2) (販売会社) (注3) (受託会社) (注4)	64円 (57) (4) (3)	0.626% (0.557) (0.038) (0.031)	(注1) (a)信託報酬＝各期中の平均基準価額×信託報酬率、期中の平均基準価額(月末値の平均値)は10,181円です。 「比率」欄は「1万口当たりのそれぞれの費用金額を期中の平均基準価額で除して100を乗じたものです。 なお、売買委託手数料、有価証券取引税およびその他費用は、このファンドが組み入れているマザーファンドが支払った金額のうち、このファンドに対応するものを含まず。 (注2) 委託した資金の運用の対価 (注3) 交付運用報告書等各種書類の送付、口座内でのファンドの管理、購入後の情報提供等の対価 (注4) 運用財産の管理、投信会社からの指図の実行の対価
(b) 募集手数料	—	—	
(c) 売買委託手数料 (株式) (新株予約権証券) (オプション証券等) (新株予約権付社債(転換社債)) (商品) (先物・オプション)	11 (11) — — — —	0.106 (0.106) — — — —	(c) 売買委託手数料＝各期中の売買委託手数料÷各期中の平均受益権口数 売買委託手数料は、有価証券等の売買の際、売買仲介人に支払う手数料
(d) 有価証券取引税 (株式) (新株予約権証券) (オプション証券等) (新株予約権付社債(転換社債)) (公社債)	4 (4) — — —	0.035 (0.035) — — —	(d) 有価証券取引税＝各期中の有価証券取引税÷各期中の平均受益権口数 有価証券取引税は、有価証券の取引の都度発生する取引に関する税金
(e) その他費用 (保管費用)	9 (9)	0.088 (0.088)	(e) その他費用＝各期中のその他費用÷各期中の平均受益権口数 その他費用 ・保管費用は、海外における保管銀行等に支払う有価証券等の保管及び資金の送金・資産の移転等に要する費用
合計	88	0.855	

* 期中の費用(消費税のかかるものは消費税を含む)は追加、解約によって受益権口数に変動があるため、簡便法により算出した結果です。

* 各項目毎に円未満は四捨五入してあります。

■親投資信託受益証券の設定、解約状況（2014年11月26日から2015年8月10日まで）

	第1期			
	設 定		解 約	
	口 数	金 額	口 数	金 額
マニユライフ・エポック・グローバル・ シェアホルダー・イールド・マザーファンド	千口 8,727	千円 27,298	千口 3	千円 11

(注) 単位未满是切り捨てております。

■親投資信託の株式売買金額の平均組入株式時価総額に対する割合

項 目	第1期
	マニユライフ・エポック・グローバル・ シェアホルダー・イールド・マザーファンド
(a) 期 中 の 株 式 売 買 金 額	32,000,074千円
(b) 期 中 の 平 均 組 入 株 式 時 価 総 額	30,925,315千円
(c) 売 買 高 比 率(a)/(b)	1.03

(注) (b)は各月末現在の組入株式時価総額の平均です。

■マニユライフ・エポック・グローバル・シェアホルダー・イールド・マザーファンドにおける主要な売買銘柄
(2014年11月26日から2015年8月10日まで)

第1期							
買 付				売 付			
銘 柄	株 数	金 額	平均単価	銘 柄	株 数	金 額	平均単価
	千株	千円	円		千株	千円	円
KINDER MORGAN INC(アメリカ)	99	495,921	4,981	UNITED UTILITIES GROUP PLC(イギリス)	352	603,162	1,709
ENTERGY CORP(アメリカ)	52	461,353	8,764	DEUTSCHE TELEKOM AG-REG(ユーロ・ドイツ)	200	443,575	2,207
ROGERS COMMUNICATIONS -CL B(カナダ)	102	442,886	4,335	NOVARTIS AG-REG(スイス)	35	434,930	12,157
PHILIP MORRIS INTERNATIONAL(アメリカ)	43	422,628	9,800	ABBVIE INC(アメリカ)	44	373,194	8,395
IRON MOUNTAIN INC(アメリカ)	97	416,917	4,280	REYNOLDS AMERICAN INC(アメリカ)	34	329,996	9,437
ASTRAZENECA PLC-SPONS ADR(アメリカ)	48	404,174	8,323	CME GROUP INC(アメリカ)	29	324,852	11,201
OCCIDENTAL PETROLEUM CORP(アメリカ)	39	380,927	9,694	APPLE INC(アメリカ)	20	318,583	15,298
STATOIL ASA(ノルウェー)	151	328,498	2,167	CENTRICA PLC(イギリス)	683	315,477	461
ROYAL DUTCH SHELL PLC-ADR(アメリカ)	42	322,383	7,603	VINCI SA(ユーロ・フランス)	35	258,786	7,250
CENTURYLINK INC(アメリカ)	70	319,922	4,535	WOLTERS KLUWER(ユーロ・オランダ)	66	242,576	3,662

(注1) 金額は受け渡し代金です。

(注2) アメリカには、アメリカ市場で取引されるADRを含みます。

■マニユライフ・エポック・グローバル・シェアホルダー・イールド・マザーファンドにおける期中の利害関係人との取引状況
(2014年11月26日から2015年8月10日まで)

当期中における利害関係人との取引等はありません。

(注) 利害関係人とは投資信託及び投資法人に関する法律第11条第1項に規定される利害関係人です。

■第一種金融商品取引業又は第二種金融商品取引業を兼業している委託会社の自己取引状況
(2014年11月26日から2015年8月10日まで)

該当ありません。

■自社による当ファンドの設定・解約状況 (2014年11月26日から2015年8月10日まで)

該当ありません。

■組入資産の明細 (2015年8月10日現在)

◆親投資信託残高

	第1期末	
	口数	評価額
マニユライフ・エポック・グローバル・ シェアホルダー・イールド・マザーファンド	千口 8,724	千円 27,274

(注) 口数・評価額の単位未満は切り捨てております。

<参考情報>

下記は、マニユライフ・エポック・グローバル・シェアホルダー・イールド・マザーファンド全体(10,967,033千口)の内容です。

外国株式

上場・登録株式

(2015年8月10日現在)

銘柄	株数	第1期末		業種等
		評価額		
		外貨建金額	邦貨換算金額	
(アメリカ・・・ニューヨーク市場)	百株	千米ドル	千円	
AT&T INC	1,523	5,213	648,634	電気通信サービス
ALTRIA GROUP INC	1,022	5,674	706,009	食品・飲料・タバコ
AMEREN CORPORATION	1,050	4,423	550,364	公益事業
ASTRAZENECA PLC-SPONS ADR	1,162	3,916	487,328	医薬品・バイオテクノロジー・ライフサイエンス
CENTURYLINK INC	1,297	3,587	446,384	電気通信サービス
COCA-COLA CO/THE	375	1,570	195,382	食品・飲料・タバコ
CONOCOPHILLIPS	457	2,231	277,703	エネルギー
CORRECTIONS CORP OF AMERICA	987	3,292	409,653	不動産
DOW CHEMICAL	523	2,380	296,217	素材
DUKE ENERGY CORP	591	4,448	553,482	公益事業
EMERSON ELECTRIC CO	372	1,831	227,916	資本財
ENTERGY CORP	514	3,614	449,675	公益事業
EXXON MOBIL CORP	204	1,568	195,198	エネルギー
ARTHUR J GALLAGHER & CO	327	1,556	193,662	保険
HEALTH CARE REIT INC	686	4,668	580,902	不動産
IRON MOUNTAIN INC	906	2,651	329,944	不動産
KIMBERLY-CLARK CORP	233	2,725	339,066	家庭用品・パーソナル用品
KINDER MORGAN INC	1,245	4,002	497,957	エネルギー
LOCKHEED MARTIN CORP	159	3,341	415,719	資本財
MCDONALD'S CORP	298	2,947	366,767	消費者サービス
MERCK & CO. INC.	363	2,106	262,106	医薬品・バイオテクノロジー・ライフサイエンス
OCCIDENTAL PETROLEUM CORP	362	2,496	310,598	エネルギー
PPL CORPORATION	1,246	4,033	501,849	公益事業
PEPSICO INC	176	1,746	217,316	食品・飲料・タバコ
PFIZER INC	505	1,777	221,106	医薬品・バイオテクノロジー・ライフサイエンス
PHILIP MORRIS INTERNATIONAL	596	5,079	631,984	食品・飲料・タバコ
POTASH CORP OF SASKATCHEWAN	1,343	3,588	446,517	素材
PROCTER & GAMBLE CO	216	1,637	203,695	家庭用品・パーソナル用品
REGAL ENTERTAINMENT GROUP-A	1,002	1,973	245,519	メディア
REYNOLDS AMERICAN INC	752	6,485	806,875	食品・飲料・タバコ
ROYAL DUTCH SHELL PLC-ADR	722	4,201	522,747	エネルギー
SOUTHERN CO	455	2,074	258,118	公益事業
TECO ENERGY INC	1,791	3,967	493,621	公益事業
TAIWAN SEMICONDUCTOR-SP ADR	988	2,077	258,528	半導体・半導体製造装置
VERIZON COMMUNICATIONS INC	967	4,486	558,208	電気通信サービス
WEC ENERGY GROUP INC	782	3,915	487,164	公益事業
WASTE MANAGEMENT INC	340	1,730	215,297	商業・専門サービス
WELLS FARGO & CO	440	2,531	315,011	銀行
(アメリカ・・・米国店頭市場)				
AUTOMATIC DATA PROCESSING	205	1,653	205,737	ソフトウェア・サービス
CME GROUP INC	227	2,209	274,940	各種金融
RR DONNELLEY & SONS CO	1,528	2,546	316,822	商業・専門サービス

銘柄	株数	第1期末		業種等
		評価額		
		外貨建金額	邦貨換算金額	
	百株	千米ドル	千円	
KLA-TENCOR CORPORATION	300	1,575	195,987	半導体・半導体製造装置
MICROSOFT CORP	332	1,555	193,507	ソフトウェア・サービス
MICROCHIP TECHNOLOGY INC	429	1,871	232,886	半導体・半導体製造装置
PEOPLE'S UNITED FINANCIAL	1,237	2,022	251,647	銀行
SEAGATE TECHNOLOGY	564	2,793	347,993	テクノロジー・ハードウェアおよび機器
小計	31,823	137,786	17,143,363	
	株数・銘柄数<比率>	46	<50.0%>	
(カナダ・・・トロント市場)		千カナダドル		
ROGERS COMMUNICATIONS -CL B	1,218	5,522	522,475	電気通信サービス
TELUS CORP	482	2,148	203,252	電気通信サービス
SHAW COMMUNICATIONS INC-B	966	2,620	247,908	メディア
BCE INC	1,178	6,382	603,854	電気通信サービス
小計	3,845	16,673	1,577,490	
	株数・銘柄数<比率>	4	<4.6%>	
(ユーロ・・・ドイツ)		千ユーロ		
DEUTSCHE POST AG-REG	519	1,395	190,171	運輸
BASF SE	344	2,800	381,521	素材
ALLIANZ SE-REG	130	1,993	271,652	保険
MUENCHENER RUECKVER AG-REG	232	4,033	549,609	保険
DAIMLER AG-REGISTERED SHARES	306	2,565	349,554	自動車・自動車部品
SIEMENS AG-REG	189	1,882	256,507	資本財
DEUTSCHE TELEKOM AG-REG	1,149	1,938	264,058	電気通信サービス
小計	2,872	16,609	2,263,075	
	株数・銘柄数<比率>	7	<6.6%>	
(ユーロ・・・イタリア)				
TERNA SPA	8,583	3,642	496,336	公益事業
小計	8,583	3,642	496,336	
	株数・銘柄数<比率>	1	<1.4%>	
(ユーロ・・・フランス)				
VIVENDI	1,037	2,483	338,418	メディア
SANOFI	166	1,631	222,328	医薬品・バイオテクノロジー・ライフサイエンス
AXA SA	819	2,024	275,903	保険
EDF	1,319	2,891	394,006	公益事業
TOTAL SA	826	3,784	515,669	エネルギー
SCOR SE	930	3,286	447,843	保険
VINCI SA	467	2,765	376,803	資本財
UNIBAIL-RODAMCO SE	135	3,310	451,004	不動産
小計	5,701	22,179	3,021,977	
	株数・銘柄数<比率>	8	<8.8%>	
(ユーロ・・・スペイン)				
GAS NATURAL SDG SA	932	1,893	257,937	公益事業
小計	932	1,893	257,937	
	株数・銘柄数<比率>	1	<0.8%>	
ユーロ計	18,090	44,325	6,039,326	
	株数・銘柄数<比率>	17	<17.6%>	
(イギリス・・・英国市場)		千英ポンド		
ABERDEEN ASSET MGMT PLC	3,048	1,070	206,214	各種金融
AMEC FOSTER WHEELER PLC	1,310	1,080	208,123	エネルギー
BAE SYSTEMS PLC	4,776	2,252	433,997	資本財

銘柄	株数	第1期末		業種等
		評価額		
		外貨建金額	邦貨換算金額	
BRITISH AMERICAN TOBACCO PLC	百株 639	千英ポンド 2,431	千円 468,615	食品・飲料・タバコ
IMPERIAL TOBACCO GROUP PLC	989	3,315	638,888	食品・飲料・タバコ
PEARSON PLC	1,228	1,463	282,013	メディア
RIO TINTO PLC	497	1,285	247,796	素材
SSE PLC	1,686	2,599	500,987	公益事業
GLAXOSMITHKLINE PLC	1,908	2,766	533,138	医薬品・バイオテクノロジー・ライフサイエンス
NATIONAL GRID PLC	3,900	3,356	646,724	公益事業
UNILEVER PLC	470	1,389	267,676	家庭用品・パーソナル用品
VODAFONE GROUP PLC	14,548	3,518	677,975	電気通信サービス
小計	株数・金額 銘柄数<比率>	35,002 12	26,530 —	5,112,152 <14.9%>
(スイス・・・スイス証券取引所)			千スイスフラン	
SWISSCOM AG-REG	84	4,771	602,964	電気通信サービス
ROCHE HOLDING AG-GENUSSCHEIN	70	1,934	244,500	医薬品・バイオテクノロジー・ライフサイエンス
NESTLE SA-REG	213	1,564	197,670	食品・飲料・タバコ
小計	株数・金額 銘柄数<比率>	367 3	8,270 —	1,045,136 <3.0%>
(スウェーデン・・・ストックホルム市場)			千スウェーデンクローナ	
SVENSKA HANDELSBANKEN-A SHS	1,864	24,087	341,077	銀行
小計	株数・金額 銘柄数<比率>	1,864 1	24,087 —	341,077 <1.0%>
(ノルウェー・・・オスロ市場)			千ノルウェークローネ	
STATOIL ASA	1,942	26,961	405,766	エネルギー
YARA INTERNATIONAL ASA	408	16,468	247,855	素材
ORKLA ASA	2,774	18,106	272,501	食品・飲料・タバコ
小計	株数・金額 銘柄数<比率>	5,125 3	61,536 —	926,123 <2.7%>
(オーストラリア・・・オーストラリア市場)			千オーストラリアドル	
WESTPAC BANKING CORP	739	2,391	220,060	銀行
TELSTRA CORP LTD	8,422	5,297	487,499	電気通信サービス
BHP BILLITON LTD	851	2,208	203,210	素材
COMMONWEALTH BANK OF AUSTRAL	320	2,609	240,109	銀行
SONIC HEALTHCARE LTD	1,021	2,085	191,944	ヘルスケア機器・サービス
小計	株数・金額 銘柄数<比率>	11,355 5	14,592 —	1,342,824 <3.9%>
(シンガポール・・・シンガポール市場)			千シンガポールドル	
SINGAPORE EXCHANGE LTD	2,906	2,244	201,541	各種金融
SINGAPORE TELECOMMUNICATIONS	6,819	2,768	248,676	電気通信サービス
小計	株数・金額 銘柄数<比率>	9,726 2	5,013 —	450,217 <1.3%>
合計	株数・金額 銘柄数<比率>	117,201 93	—	33,977,712 <99.1%>

(注1) 邦貨換算金額は、当期末の時価をわが国の対顧客電信売買相場の仲値により邦貨換算したものです。

(注2) 邦貨換算金額欄の< >内は、当ファンドが組入れている親投資信託の純資産総額に対する各国別株式評価額の比率です。

(注3) 株数・評価額の単位未満は切り捨てております。

(注4) 業種は、G I C S 24 (世界産業分類基準) に準じて分類しています。

(注5) アメリカには、アメリカ市場で取引されるADRを含みます。

■投資信託財産の構成 (2015年8月10日現在)

項 目	第1期末	
	評 価 額	比 率
マニユライフ・エポック・グローバル・ シェアホルダー・イールド・マザーファンド	千円 27,274	% 100.0
コ ー ル ・ ロ ー ン 等 、 そ の 他	8	0.0
投 資 信 託 財 産 総 額	27,282	100.0

(注1) 金額の単位未満は切り捨てております。

(注2) マニユライフ・エポック・グローバル・シェアホルダー・イールド・マザーファンドにおいて、当期末における外貨建て純資産(34,214,175千円)の投資信託財産総額(34,639,243千円)に対する比率は98.8%です。

(注3) 外貨建資産は、当期末の時価をわが国の対顧客電信売買相場の仲値により邦貨換算したものです。なお、当期末における邦貨換算レートは、1米ドル=124.42円、1カナダドル=94.61円、1ブラジルレアル=35.47円、1ユーロ=136.25円、1英ポンド=192.69円、1スイスフラン=126.37円、1スウェーデンクローナ=14.16円、1ノルウェークローネ=15.05円、1オーストラリアドル=92.02円、1シンガポールドル=89.81円です。

■資産、負債、元本及び基準価額の状況

項 目	第1期末 (2015年8月10日)
(A) 資 産	27,282,132円
マニユライフ・エポック・ グローバル・シェアホルダー・ イールド・マザーファンド(評価額)	27,274,860
未 収 入 金	7,272
(B) 負 債	7,272
未 払 信 託 報 酬	7,272
(C) 純 資 産 総 額(A-B)	27,274,860
元 本	26,481,625
次 期 繰 越 損 益 金	793,235
(D) 受 益 権 総 口 数	26,481,625口
1万口当たり基準価額(C/D)	10,300円

(注1) 当ファンドの期首元本額は1,000,000円、期中追加設定元本額は25,481,625円、期中一部解約元本額は0円です。

(注2) 1口当たり純資産額は1,0300円です。

(注3) 未払信託報酬(消費税相当額を含む)の内訳は以下の通りです。

第1期

未払受託者報酬	350円
未払委託者報酬	6,922円

■損益の状況

項 目	第1期 〔自2014年11月26日〕 〔至2015年8月10日〕
(A) 有 価 証 券 売 買 損 益	△ 11,970円
売 買 益	166
売 買 損	△ 12,136
(B) 信 託 報 酬 等	△ 11,614
(C) 当 期 損 益 金(A+B)	△ 23,584
(D) 追 加 信 託 差 損 益 金	816,819
(売 買 損 益 相 当 額)	(816,819)
(E) 計 (C+D)	793,235
(F) 収 益 分 配 金	0
次 期 繰 越 損 益 金(E+F)	793,235
追 加 信 託 差 損 益 金	816,819
(配 当 等 相 当 額)	(18,840)
(売 買 損 益 相 当 額)	(797,979)
分 配 準 備 積 立 金	44,519
繰 越 損 益 金	△ 68,103

(注1) 損益の状況の中で(A)有価証券売買損益は各期末の評価換えによるものを含みます。

(注2) 損益の状況の中で(B)信託報酬等には信託報酬に対する消費税等相当額を含めて表示しています。

(注3) 損益の状況の中で(D)追加信託差損益金とあるのは、信託の追加設定の際、追加設定をした価額から元本を差し引いた差額分をいいます。

(注4) 信託報酬(消費税相当額を含む)の内訳は以下の通りです。

第1期

受託者報酬	555円
委託者報酬	11,059円

(注5) マザーファンドの投資信託財産の運用の指図に係る権限の全部又は一部を委託するために要する費用として、マザーファンドの純資産総額に対して年率0.425%以内の額を委託者報酬の中から支弁しております。

(注6) 収益分配金の計算過程は以下の通りです。

	第1期計算期間末
A 費用控除後の配当等収益額	44,519円
B 費用控除後の有価証券等損益額	0円
C 信託約款に規定する収益調整金額	748,716円
D=A+B+C 分配対象収益	793,235円
E 10,000口当たり収益分配対象収益	299円
F 分配金額	0円
G 10,000口当たり分配金額	0円

※本運用報告書作成時点において、本計算期間に係るファンド監査は終了していません。

お知らせ

◆約款変更

- ・運用報告書の交付に変えて、運用報告書に記載すべき事項を電磁的方法により受益者に提供するため、信託約款に所要の変更を行いました。（変更日：2014年12月1日）
- ・信託契約の解約、変更等における書面決議の要件を緩和するため、信託約款に所要の変更を行いました。（変更日：2014年12月1日）
- ・信託契約の解約、変更等における書面決議手続きに関し、信託約款に所要の変更を行いました。（変更日：2014年12月1日）

◆運用体制の変更

該当事項はありません。

マニュアル・エポック・グローバル・シェアホルダー・イールド・マザーファンド（国内証券親投資信託）

第6期

決算日 2014年10月20日

（計算期間：2013年10月22日から2014年10月20日まで）

■当投資信託の仕組みは次の通りです

設定形態	追加型国内証券投資信託
主な投資対象	世界各国の株式
委託会社等	委託会社：マニュアル・インベストメンツ・ジャパン株式会社 運用権限の委託先：エポック・インベストメント・パートナーズ・インク（USA）
決算日	毎年10月20日（ただし、休業日の場合は翌営業日とします。）
運用方針	<p>①主として世界各国の金融商品取引所に上場または店頭売買金融商品市場に登録されている株式に分散投資を行います。（新興国市場に信託財産の20%まで投資することができます。）</p> <p>②運用にあたっては、エポック・インベストメント・パートナーズ・インク（USA）（以下「エポック社」といいます。）に運用指図に関する権限（国内の短期金融資産の運用の指図に関する権限を除きます。）の一部を委託します。</p> <p>③エポック社アナリストによる調査と分析により、グローバル化する市場の中で、主に資本効率とフリー・キャッシュフローに着目して株主価値の創出に優れた銘柄を世界中から選択し、ポートフォリオを構築することで、中長期的に（リスク調整後ベースで）より高いリターン獲得を目指します。</p> <p>④通常の投資環境においては、少なくとも信託財産の純資産総額の80%超を世界のエクイティ証券（有配株式・転換社債・新株引受権証券・新株予約権証券）に投資します。</p> <p>⑤MSCI World Index（配当込み/円換算ベース/三菱東京UFJ銀行T T M）※を参考指数とします。</p> <p>⑥ハイ・イールド債券（非投資適格債券）を含む債券に20%以内で投資することがあります。</p>
主な投資制限	<p>①株式への投資割合には、制限を設けません。</p> <p>②同一銘柄の株式、新株引受権証券、新株予約権証券、転換社債、ならびに新株予約権付社債のうち会社法第236条第1項第3号の財産が当該新株予約権付社債についての社債であって当該社債と当該新株予約権がそれぞれ単独で存在し得ないことをあらかじめ明確にしているもの（以下会社法施行前の旧商法第341条ノ3第1項第7号および第8号の定めがある新株予約権付社債を含め「転換社債型新株予約権付社債」といいます。）への投資割合は、信託財産の純資産総額の10%以下とします。</p> <p>③投資信託証券への投資割合は、信託財産の純資産総額の5%以内とします。</p> <p>④外貨建資産への投資割合には、制限を設けません。</p> <p>⑤外国為替予約取引はヘッジ目的に限定しません。（信託約款第20条の規定の範囲で行うことがあります。）</p> <p>⑥取引所上場のデリバティブ取引（株式先物・株式オプション・通貨先物）はヘッジ目的に限定しません。（信託約款第18条の規定の範囲で行うことがあります。）</p> <p>⑦信用取引、空売り、有価証券の貸付・借入れは行いません。</p>
参考指数	MSCI World Index（配当込み/円換算ベース/三菱東京UFJ銀行T T M）※

※運用成績をより現実的に即した形で明確に把握するため、設定来参考指数として採用していたS & P / シティ・グループ・BMIワールド・インデックス（配当込み/円換算ベース/三菱東京UFJ銀行T T M）に替え、2009年7月1日より、MSCI World Index（配当込み/円換算ベース/三菱東京UFJ銀行T T M）を参考指数として採用しています。

■最近5期の運用実績■

決算期	基準 価 額		参 考 指 数		株 式 組入比率	株 式 先物比率	純 資 産 額
	円	騰 落 率	参 考 指 数	騰 落 率			
2期 (2010年10月20日)	12,538	1.7	13,598	△ 4.9	98.5	—	1,597
3期 (2011年10月20日)	12,806	2.1	12,820	△ 5.7	98.2	—	2,759
4期 (2012年10月22日)	15,058	17.6	15,332	19.6	98.3	—	3,698
5期 (2013年10月21日)	22,573	49.9	23,524	53.4	96.7	—	3,696
6期 (2014年10月20日)	25,709	13.9	26,605	13.1	98.0	—	23,565

(注1) 基準価額は1万円当たりで表示しています。

(注2) 当ファンドの参考指数は、設定日から2009年6月30日までは、S&P/シティ・グループ BMI ワールド・インデックス (配当込み/円換算ベース/三菱東京UFJ銀行T TM) を使用し、2009年7月1日以降はMSCI World Index (配当込み/円換算ベース/三菱東京UFJ銀行T TM) を使用し、それを連続させております。当参考指数は、ファンドの設定日の前日を10,000として、マネーライフ・インベストメンツ・ジャパン株式会社が計算したものです。

参考指数に関して

MSCI World Indexは、MSCI Inc. が開発した株式指数で、日本を含む先進国で構成されています。

■当期中の基準価額と市況等の推移■

年 月 日	基準 価 額		参 考 指 数		株 式 組入比率	株 式 先物比率
	円	騰 落 率	参 考 指 数	騰 落 率		
(期 首) 2013年10月21日	22,573	—	23,524	—	96.7	—
10月末	23,048	2.1	23,841	1.3	95.4	—
11月末	23,909	5.9	25,106	6.7	94.8	—
12月末	24,904	10.3	26,272	11.7	95.9	—
2014年1月末	23,809	5.5	24,942	6.0	95.6	—
2月末	24,505	8.6	25,716	9.3	97.0	—
3月末	25,119	11.3	25,937	10.3	97.2	—
4月末	25,758	14.1	26,236	11.5	98.0	—
5月末	25,936	14.9	26,591	13.0	96.1	—
6月末	26,126	15.7	26,989	14.7	93.3	—
7月末	26,093	15.6	27,402	16.5	96.1	—
8月末	26,416	17.0	27,769	18.0	96.7	—
9月末	27,217	20.6	28,651	21.8	96.4	—
(期 末) 2014年10月20日	25,709	13.9	26,605	13.1	98.0	—

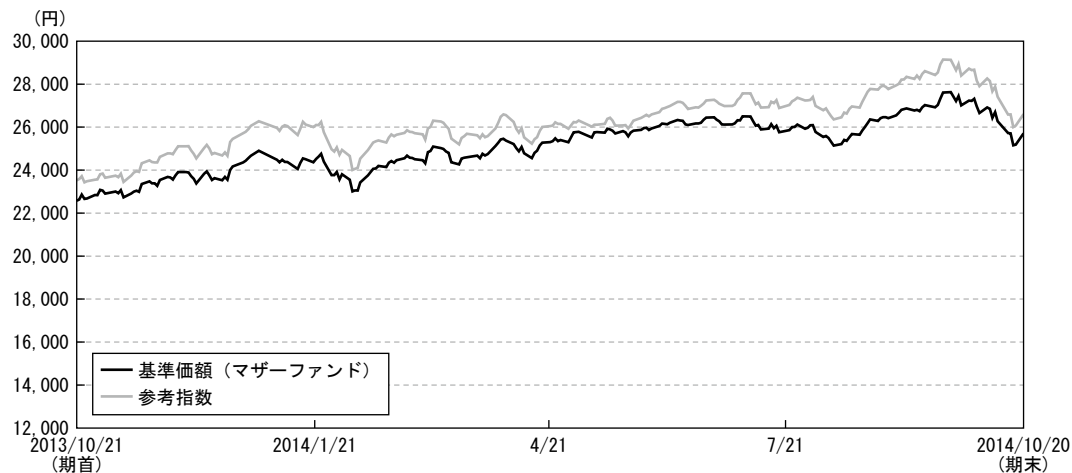
(注1) 騰落率は期首比です。

(注2) 基準価額は1万円当たりで表示しています。

(注3) 当ファンドの参考指数は、設定日から2009年6月30日までは、S&P/シティ・グループ BMI ワールド・インデックス (配当込み/円換算ベース/三菱東京UFJ銀行T TM) を使用し、2009年7月1日以降はMSCI World Index (配当込み/円換算ベース/三菱東京UFJ銀行T TM) を使用し、それを連続させております。当参考指数は、ファンドの設定日の前日を10,000として、マネーライフ・インベストメンツ・ジャパン株式会社が計算したものです。

■運用経過（2013年10月22日から2014年10月20日まで）

<基準価額の推移>



※参考指数は、ファンドの設定日の前日を10,000として、委託会社が算出したものです。

基準価額は期首の22,573円から、当期末は25,709円となり、値上り額は3,136円となりました。

<基準価額の主な変動要因>

- ・「生活必需品」や「公益事業」の上昇が大きくプラス寄与したほか、期を通じて円が米ドルやユーロなどの主要通貨に対して下落（円安）したことがプラス寄与しました。
- ・「一般消費財・サービス」の下落がマイナス寄与しました。

<投資環境>

[株式市場]

当期間の先進国株式市場は上昇しました。2013年12月にはF R B（米連邦準備制度理事会）が量的金融緩和の縮小を決定しましたが、縮小決定後は不透明要因が消えたことや、米国経済への楽観的な見方を背景に株式市場は堅調に推移しました。その後、ウクライナの情勢緊迫化などにより投資家心理が悪化する局面もありましたが、米国・欧州企業の好決算やE C B（欧州中央銀行）の政策金利引き下げを背景に各国株式市場は続伸しました。しかし、2014年8月には欧米諸国の対ロシア経済制裁による経済的影響の懸念からドイツやフランスなど欧州の株価が軟化し、期末にはI M F（国際通貨基金）による世界経済成長率予想の引き下げなどが株式市場を下押ししました。

[為替市況]

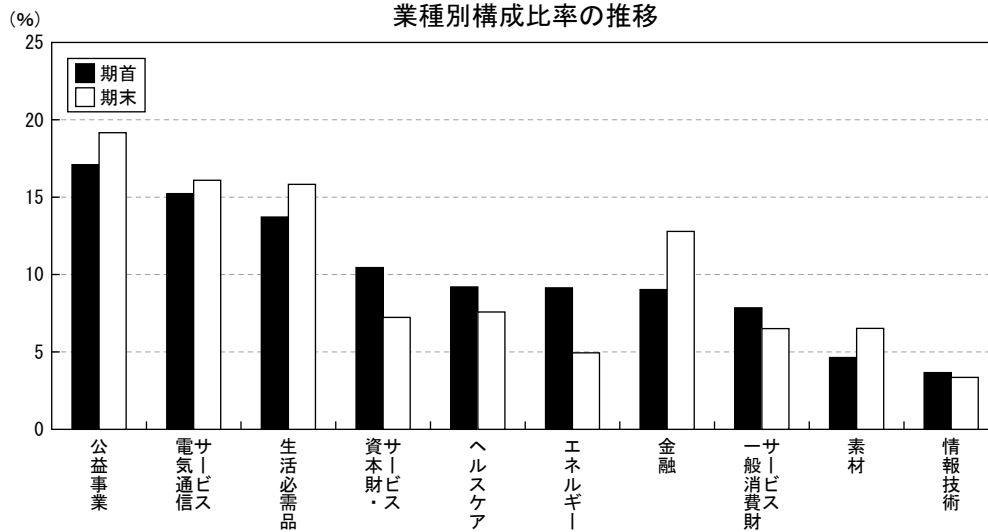
外国為替市場では、円は米ドルやユーロなど主要通貨に対して下落（円安）しました。対米ドルでは、期初は日米金利差の拡大を背景に2014年9月以降は米国の政策金利引き上げが意識されたことから、円安が進みました。対ユーロでは、2013年末にE C Bの追加金融緩和見送りなどから円安が進みました。しかし、その後はE C Bの政策金利引き下げを背景に円高となりました。当作成期間において、対米ドルでは98円台から107円台に、対ユーロでは134円台から136円台へと円が下落しました。

<当該投資信託のポートフォリオ>

[当ファンド]

当ファンドは、運用指図の一部を委託しているエポック社のアナリストの調査と分析により、資本効率とフリー・キャッシュフローに着目して株主価値の創出に優れた銘柄に投資を行い、期中の株式組入比率は96%程度で推移し、作成期末は98.0%でした。

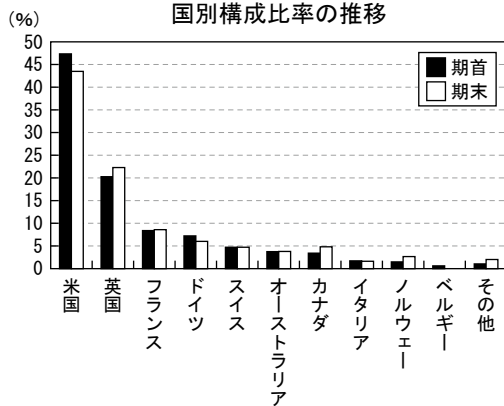
業種別構成比率の推移



(注1) 組入比率は現物株式時価総額に対する比率です。

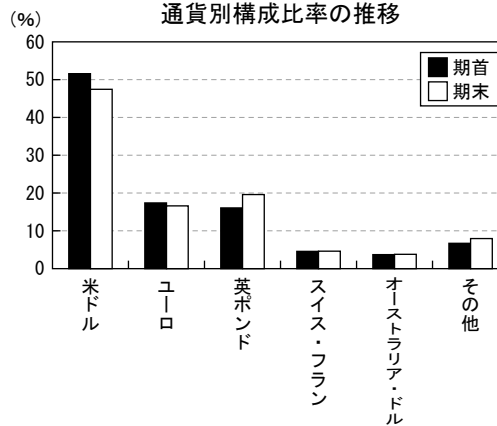
(注2) 業種は、G I C S 10 (世界産業分類基準) に準じて分類していますが、一部当社の判断に基づいて分類することがあります。

国別構成比率の推移



(注) 組入比率は現物株式時価総額に対する比率です。また、国名は組入銘柄の法人登録国を示しています。

通貨別構成比率の推移



(注) 組入比率は純資産総額に対する比率です。

◆今後の運用方針

世界経済は成長を続けていますが、今後は成長のペースが緩やかになると予想されます。米国経済は堅調ですが、F R Bの量的金融緩和の終了が見込まれています。今後は、経済成長や金融政策により市場全体が上昇するのではなく、銘柄ごとの変動性が高まると予想されます。また、欧州ではE C Bによる積極的な金融緩和政策が株式市場を下支えすると思われませんが、デフレ懸念は根強く、本格的な景気回復にはまだ時間がかかると考えられます。

このような環境下では、株式投資における銘柄選別の重要性がより高まると考えられます。競争力を有し、高い利益率で、安定的にキャッシュフローを成長させながら、その潤沢なキャッシュフローを配当、自社株買い、負債の削減という形で積極的に株主に還元する企業への投資が、長期的に優れたリターンをもたらすと考えています。

今後も主に資本効率とフリー・キャッシュフローに着目して配当金を中心とする株主還元で積極的な銘柄を世界中から選別し、ポートフォリオを構築していくことで、安定した配当収益の確保、および投資信託財産の中長期的な成長を目指して運用を行います。

■ 1 万口（元本10,000円）当たりの費用の明細 ■

項 目	当 期
(a) 売 買 委 託 手 数 料 (株 式)	27円 (27)
(b) 有 価 証 券 取 引 税 (株 式)	67 (67)
(c) 保 管 費 用 等	37
合 計	131

(注1) 期中の費用（消費税等のかかるものは消費税等を含む）は、追加・解約により受益権口数に変動があるため、下記の簡便法により算出した結果です。

(a) 売買委託手数料、(b) 有価証券取引税、(c) 保管費用等は、期中の各金額を各月末現在の受益権口数の単純平均で除したものです。

(注2) 各項目ごとに円未満は四捨五入してあります。

■ 当期中の売買及び取引の状況 ■ （2013年10月22日から2014年10月20日まで）

株 式

		買 付		売 付		
		株 数	金 額	株 数	金 額	
外	ア メ リ カ	百株	千米ドル	百株	千米ドル	
		21,910 (324)	101,930 (1,070)	3,262 (88)	18,341 (215)	
	カ ナ ダ		2,029	千カナダドル 8,037	189	千カナダドル 735
	ユ ー ロ	ド イ ツ	3,324	千ユーロ 11,635	475 (一)	千ユーロ 2,375 (56)
			6,655	2,575	651	245
		イ タ リ ア	3,963	14,795	331 (一)	1,170 (43)
		オ ラ ン ダ	502	1,055	13	27
		ベ ル ギ ー	99	799	120	1,053
		国	イ ギ リ ス	41,847 (△ 400)	千英ポンド 26,676 (1,196)	3,702 (1,206)
	597			千スイスフラン 9,119	97	千スイスフラン 1,221
ス ウ ェ ー デ ン	461		千スウェーデンクローナ 15,131	136	千スウェーデンクローナ 4,485	
ノ ル ウ ェ ー	3,614		千ノルウェークローネ 43,099	408	千ノルウェークローネ 8,242	
オ ー ス ト ラ リ ア	7,833		千オーストラリアドル 8,815	694	千オーストラリアドル 733	

(注1) 金額は受け渡し代金です。

(注2) 単位未満は切り捨てております。

(注3) ()内は株式分割、予約権行使、合併等による増減分で、上段の数字には含まれておりません。

(注4) アメリカ市場で取引されるADRを含みます。

■株式売買金額の平均組入株式時価総額に対する割合■

項 目	当 期
(a) 期 中 の 株 式 売 買 金 額	26,660,642千円
(b) 期 中 の 平 均 組 入 株 式 時 価 総 額	10,182,006千円
(c) 売 買 高 比 率(a)／(b)	2.61

(注) (b)は各月末現在の組入株式時価総額の平均です。

■主要な売買銘柄■ (2013年10月22日から2014年10月20日まで)

株 式

買 柄	付			売 柄	付		
	株 数	金 額	平均単価		株 数	金 額	平均単価
	千株	千円	円		千株	千円	円
IMPERIAL TOBACCO GROUP PLC(イギリス)	98	440,736	4,470	ALLIANZ SE-REG(ユーロ・ドイツ)	10	183,371	17,811
SSE PLC(イギリス)	168	439,456	2,610	LOCKHEED MARTIN CORP(アメリカ)	8	148,775	17,209
BCE INC(カナダ)	94	435,230	4,600	ANHEUSER-BUSCH INBEV NV(ユーロ・ベルギー)	12	146,410	12,110
TOTAL SA(ユーロ・フランス)	59	411,387	6,861	ASTRAZENECA PLC-SPONS ADR(アメリカ)	20	145,759	7,009
GLAXOSMITHKLINE PLC(イギリス)	152	409,355	2,682	YARA INTERNATIONAL ASA(ノルウェー)	23	116,052	5,010
NATIONAL GRID PLC(イギリス)	272	402,248	1,475	COMPASS GROUP PLC(イギリス)	59	98,835	1,652
AT&T INC(アメリカ)	108	396,157	3,656	KINDER MORGAN ENERGY PRTRNS(アメリカ)	12	97,433	7,797
ALTRIA GROUP INC(アメリカ)	92	395,674	4,271	INTEGRYS ENERGY GROUP INC(アメリカ)	13	89,859	6,851
VINCI SA(ユーロ・フランス)	55	394,230	7,094	DIAMOND OFFSHORE DRILLING(アメリカ)	17	87,881	4,939
SWISSCOM AG-REG(スイス)	6	391,534	59,144	APPLE INC(アメリカ)	6	81,540	11,869

(注1) 金額は受け渡し代金です。

(注2) アメリカには、アメリカ市場で取引されるADRを含みます。

■利害関係人との取引状況等■ (2013年10月22日から2014年10月20日まで)

当期中における利害関係人との取引等はありません。

(注) 利害関係人とは投資信託及び投資法人に関する法律第11条第1項に規定される利害関係人です。

■組入資産の明細■ (2014年10月20日現在)

外国株式

上場・登録株式

銘柄	期首(前期末)	当 期 末			業 種 等
	株 数	株 数	評 価 額		
			外 貨 建 金 額	邦 貨 換 算 金 額	
(アメリカ・・・ニューヨーク市場)	百株	百株	千米ドル	千円	
AT&T INC	129	1,142	3,893	417,240	電気通信サービス
ABBVIE INC	58	327	1,750	187,512	医薬品・バイオテクノロジー・ライフサイエンス
ALTRIA GROUP INC	179	1,015	4,638	496,977	食品・飲料・タバコ
AMEREN CORPORATION	125	892	3,539	379,284	公益事業
ASTRAZENECA PLC-SPONS ADR	122	193	1,309	140,303	医薬品・バイオテクノロジー・ライフサイエンス
BRISTOL-MYERS SQUIBB CO	40	—	—	—	医薬品・バイオテクノロジー・ライフサイエンス
CENTURYLINK INC	159	899	3,493	374,350	電気通信サービス
COCA-COLA CO/THE	44	318	1,366	146,452	食品・飲料・タバコ
CONOCOPHILLIPS	74	296	2,019	216,362	エネルギー
CORRECTIONS CORP OF AMERICA	78	839	2,876	308,268	不動産
DEERE & CO	22	129	1,080	115,795	資本財
DIAGEO PLC-SPONSORED ADR	14	99	1,123	120,374	食品・飲料・タバコ
DIAMOND OFFSHORE DRILLING	66	—	—	—	エネルギー
DOMINION RESOURCES INC/VA	32	181	1,244	133,369	公益事業
DOW CHEMICAL	78	444	2,047	219,401	素材
DU PONT (E. I.) DE NEMOURS	36	205	1,374	147,306	素材
DUKE ENERGY CORP	89	502	3,944	422,667	公益事業
EMERSON ELECTRIC CO	43	206	1,262	135,228	資本財
ENTERPRISE PRODUCTS PARTNERS	46	—	—	—	エネルギー
ARTHUR J GALLAGHER & CO	49	277	1,238	132,673	保険
HEALTH CARE REIT INC	87	582	3,901	418,036	不動産
HONEYWELL INTERNATIONAL INC	26	—	—	—	資本財
INTEGRYS ENERGY GROUP INC	41	—	—	—	公益事業
JOHNSON & JOHNSON	32	139	1,379	147,795	医薬品・バイオテクノロジー・ライフサイエンス
KIMBERLY-CLARK CORP	46	198	2,106	225,665	家庭用品・パーソナル用品
KINDER MORGAN ENERGY PRTRNS	64	—	—	—	エネルギー
LOCKHEED MARTIN CORP	52	136	2,398	257,012	資本財
LORILLARD INC	125	708	4,148	444,476	食品・飲料・タバコ
MARKWEST ENERGY PARTNERS LP	38	—	—	—	エネルギー
MCDONALD'S CORP	25	145	1,327	142,226	消費者サービス
MERCK & CO. INC.	54	308	1,668	178,740	医薬品・バイオテクノロジー・ライフサイエンス
PPL CORPORATION	187	1,058	3,531	378,410	公益事業
PEPSICO INC	24	149	1,371	146,932	食品・飲料・タバコ
PHILIP MORRIS INTERNATIONAL	49	278	2,395	256,727	食品・飲料・タバコ
PHILIPPINE LONG DIST -SP ADR	27	207	1,466	157,179	電気通信サービス
POTASH CORP OF SASKATCHEWAN	—	881	2,814	301,612	素材
REGAL ENTERTAINMENT GROUP-A	151	851	1,689	180,989	メディア
REYNOLDS AMERICAN INC	113	641	3,752	402,066	食品・飲料・タバコ
ROYAL DUTCH SHELL PLC-ADR	83	473	3,255	348,801	エネルギー
SOUTHERN CO	71	387	1,789	191,734	公益事業

銘柄	株数	期首(前期末)		当期期末		業種等
		株数	株数	評価額		
				外貨建金額	邦貨換算金額	
TECO ENERGY INC	182	1,522	2,784	298,404	公益事業	
TIME WARNER INC	34	—	—	—	メディア	
VECTREN CORPORATION	7	—	—	—	公益事業	
VERIZON COMMUNICATIONS INC	91	822	3,954	423,773	電気通信サービス	
WASTE MANAGEMENT INC	91	289	1,353	145,025	商業・専門サービス	
WELLS FARGO & CO	66	373	1,816	194,677	銀行	
WISCONSIN ENERGY CORP	—	318	1,504	161,173	公益事業	
(アメリカ・・・米国店頭市場)						
APPLE INC	6	165	1,613	172,939	テクノロジー・ハードウェアおよび機器	
AUTOMATIC DATA PROCESSING	30	174	1,264	135,544	ソフトウェア・サービス	
CDK GLOBAL INC	—	0.24	0.64	68	ソフトウェア・サービス	
CME GROUP INC	28	426	3,339	357,853	各種金融	
COMCAST CORP-SPECIAL CL A	51	—	—	—	メディア	
RR DONNELLEY & SONS CO	176	993	1,561	167,263	商業・専門サービス	
KLA-TENCOR CORPORATION	48	204	1,396	149,673	半導体・半導体製造装置	
MATTEL INC	93	526	1,513	162,206	耐久消費財・アパレル	
MICROSOFT CORP	63	357	1,557	166,919	ソフトウェア・サービス	
MICROCHIP TECHNOLOGY INC	64	365	1,402	150,224	半導体・半導体製造装置	
PEOPLE'S UNITED FINANCIAL	—	1,052	1,455	155,914	銀行	
小計	株数・金額 銘柄数<比率>	3,831 54	22,714 48	103,720 —	11,113,644 <47.2%>	
(カナダ・・・トロント市場)						
ROGERS COMMUNICATIONS -CL B	64	364	1,539	146,259	電気通信サービス	
SHAW COMMUNICATIONS INC-B	145	821	2,242	213,039	メディア	
BCE INC	137	1,001	4,740	450,401	電気通信サービス	
小計	株数・金額 銘柄数<比率>	347 3	2,187 3	8,522 —	809,700 <3.4%>	
(ユーロ・・・ドイツ)						
DEUTSCHE POST AG-REG	136	372	855	116,933	運輸	
BASF SE	51	292	2,029	277,269	素材	
MUENCHENER RUECKVER AG-REG	25	181	2,660	363,584	保険	
DAIMLER AG-REGISTERED SHARES	63	359	2,130	291,195	自動車・自動車部品	
DEUTSCHE TELEKOM AG-REG	412	2,333	2,491	340,519	電気通信サービス	
小計	株数・金額 銘柄数<比率>	689 5	3,538 5	10,168 —	1,389,503 <5.9%>	
(ユーロ・・・イタリア)						
TERNA SPA	1,290	7,294	2,751	375,975	公益事業	
小計	株数・金額 銘柄数<比率>	1,290 1	7,294 1	2,751 —	375,975 <1.6%>	
(ユーロ・・・フランス)						
VIVENDI	156	881	1,591	217,470	電気通信サービス	
SANOFI	29	167	1,364	186,471	医薬品・バイオテクノロジー・ライフサイエンス	
EDF	134	1,120	2,479	338,801	公益事業	

銘柄	株数	期首(前期末)	当期末		業種等	
		株数	株数	評価額		
				外貨建金額		邦貨換算金額
TOTAL SA	116	百株	百株	千ユーロ	千円	エネルギー
SCOR SE	139		790	1,823	249,136	保険
VINCI SA	107		608	2,665	364,173	資本財
UNIBAIL-RODAMCO SE	—		89	1,694	231,491	不動産
小計	株数・金額 銘柄数<比率>	684	4,316	14,521	1,984,356	
(ユーロ・・・オランダ)		百株	百株	千ユーロ	千円	
WOLTERS KLUWER		—	489	967	132,262	メディア
小計	株数・金額 銘柄数<比率>	—	489	967	132,262	
(ユーロ・・・ベルギー)		百株	百株	千ユーロ	千円	
ANHEUSER-BUSCH INBEV NV		21	—	—	—	食品・飲料・タバコ
小計	株数・金額 銘柄数<比率>	21	—	—	—	
ユーロ計	株数・金額 銘柄数<比率>	2,685	15,638	28,409	3,882,097	
(イギリス・・・英国市場)		百株	百株	千英ポンド	千円	
BAE SYSTEMS PLC		853	4,825	2,141	369,371	資本財
BRITISH AMERICAN TOBACCO PLC		51	498	1,723	297,265	食品・飲料・タバコ
IMPERIAL TOBACCO GROUP PLC		157	1,051	2,696	464,950	食品・飲料・タバコ
*COMPASS GROUP PLC		143	—	—	—	消費者サービス
WM MORRISON SUPERMARKETS		459	5,492	872	150,511	食品・生活必需品小売り
PEARSON PLC		184	1,044	1,181	203,788	メディア
RIO TINTO PLC		—	318	987	170,213	素材
SSE PLC		253	1,687	2,578	444,701	公益事業
GLAXOSMITHKLINE PLC		219	1,621	2,195	378,650	医薬品・バイオテクノロジー・ライフサイエンス
CENTRICA PLC		722	6,123	1,809	312,052	公益事業
NATIONAL GRID PLC		528	2,988	2,609	449,975	公益事業
UNILEVER PLC		—	400	999	172,398	食品・飲料・タバコ
*VODAFONE GROUP PLC		2,062	—	—	—	電気通信サービス
SEVERN TRENT PLC		93	527	1,001	172,684	公益事業
UNITED UTILITIES GROUP PLC		405	2,606	2,138	368,828	公益事業
VODAFONE GROUP PLC		—	12,409	2,351	405,542	電気通信サービス
COMPASS GROUP PLC		—	1,076	1,030	177,777	消費者サービス
小計	株数・金額 銘柄数<比率>	6,135	42,672	26,319	4,538,712	
(スイス・・・スイス証券取引所)		百株	百株	千スイスフラン	千円	
SWISSCOM AG-REG		12	72	3,729	422,158	電気通信サービス
NOVARTIS AG-REG		49	264	2,173	246,050	医薬品・バイオテクノロジー・ライフサイエンス
ROCHE HOLDING AG-GENUSSCHEIN		17	94	2,529	286,344	医薬品・バイオテクノロジー・ライフサイエンス
NESTLE SA-REG		32	180	1,192	134,979	食品・飲料・タバコ
小計	株数・金額 銘柄数<比率>	111	611	9,625	1,089,531	

銘柄	株数	期首(前期末)		当期		業種等
		株数	株数	評価額		
				外貨建金額	邦貨換算金額	
(スウェーデン・・・ストックホルム市場)	百株	百株	千スウェーデンクローナ	千円		
SVENSKA HANDELSBANKEN-A SHS	45	370	11,876	177,073		銀行
小計	株数・金額 銘柄数<比率>	45 1	370 1	11,876 —	177,073 < 0.8%>	
(ノルウェー・・・オスロ市場)	百株	百株	千ノルウェークローネ	千円		
STATOIL ASA	—	716	10,969	179,568		エネルギー
YARA INTERNATIONAL ASA	80	485	14,701	240,659		素材
ORKLA ASA	274	2,358	11,992	196,310		食品・飲料・タバコ
小計	株数・金額 銘柄数<比率>	354 2	3,560 3	37,662 —	616,538 < 2.6%>	
(オーストラリア・・・オーストラリア市場)	百株	百株	千オーストラリアドル	千円		
WESTPAC BANKING CORP	90	628	2,080	195,563		銀行
TELSTRA CORP LTD	1,151	7,157	3,850	361,969		電気通信サービス
BHP BILLITON LTD	84	475	1,588	149,335		素材
COMMONWEALTH BANK OF AUSTRAL	30	235	1,800	169,256		銀行
小計	株数・金額 銘柄数<比率>	1,357 4	8,496 4	9,320 —	876,124 < 3.7%>	
合計	株数・金額 銘柄数<比率>	14,869 94	96,252 92	— —	23,103,423 < 98.0%>	

(注1) 邦貨換算金額は、当期末の時価をわが国の対顧客電信売買相場の仲値により邦貨換算したものです。

(注2) 邦貨換算金額欄の< >内は、純資産総額に対する各国別株式評価額の比率です。

(注3) 株数・評価額の単位未満は切り捨てております。

(注4) ー印は組入れなしです。

(注5) 業種は、G I C S24 (世界産業分類基準) に準じて分類しています。

(注6) アメリカには、アメリカ市場で取引されるADRを含みます。

■投資信託財産の構成■

(2014年10月20日現在)

項 目	当 期 末	
	評 価 額	比 率
株 式	千円 23, 103, 423	% 97. 0
コ ー ル ・ ロ ー ン 等 、 そ の 他	707, 409	3. 0
投 資 信 託 財 産 総 額	23, 810, 832	100. 0

(注1) 金額の単位未満は切り捨てております。

(注2) 当期末における外貨建純資産 (23, 308, 550千円) の投資信託財産総額 (23, 810, 832千円) に対する比率は97. 9%です。

(注3) 外貨建資産は、期末の時価をわが国の対顧客電信売買相場の仲値により邦貨換算したものです。なお、当期末における邦貨換算レートは、1米ドル=107. 15円、1カナダドル=95. 01円、1ブラジルレアル=43. 98円、1ユーロ=136. 65円、1英ポンド=172. 45円、1スイスフラン=113. 19円、1スウェーデンクローナ=14. 91円、1ノルウェークローネ=16. 37円、1オーストラリアドル=94. 00円です。

■資産、負債、元本及び基準価額の状況■

項 目	当 期 末 (2014年10月20日)
(A) 資 産	23, 823, 627, 045円
コ ー ル ・ ロ ー ン 等	681, 652, 334
株 式(評価額)	23, 103, 423, 093
未 収 入 金	12, 921, 284
未 収 配 当 金	25, 630, 180
未 収 利 息	154
(B) 負 債	257, 977, 272
未 払 金	232, 624, 812
未 払 解 約 金	25, 352, 460
(C) 純 資 産 総 額(A - B)	23, 565, 649, 773
元 本	9, 166, 387, 467
次 期 繰 越 損 益 金	14, 399, 262, 306
(D) 受 益 権 総 口 数	9, 166, 387, 467口
1 万 口 当 た り 基 準 価 額 (C / D)	25, 709円

(注1) 当親ファンドの期首元本額は1, 637, 630, 003円、期中追加設定元本額は11, 011, 900, 255円、期中一部解約元本額は3, 483, 142, 791円です。

(注2) 当親ファンドを投資対象とする投資信託の当期末元本額は、マニュアル・新グローバル配当株ファンド (毎月分配型) 9, 166, 387, 467円です。

(注3) 1口当たり純資産額は2. 5709円です。

■損益の状況■

項 目	当 期 〔自2013年10月22日 至2014年10月20日〕
(A) 配 当 等 収 益	404, 829, 363円
受 取 配 当 金	404, 642, 074
受 取 利 息	187, 289
(B) 有 価 証 券 売 買 損 益	5, 807, 033
売 買 益	1, 109, 435, 440
売 買 損	△ 1, 103, 628, 407
(C) 信 託 報 酬 等	△ 15, 428, 596
(D) 当 期 損 益 金 (A + B + C)	395, 207, 800
(E) 前 期 繰 越 損 益 金	2, 058, 937, 792
(F) 追 加 信 託 差 損 益 金	17, 290, 338, 018
(G) 解 約 差 損 益 金	△ 5, 345, 221, 304
(H) 計 (D + E + F + G)	14, 399, 262, 306
次 期 繰 越 損 益 金 (H)	14, 399, 262, 306

(注1) 損益の状況の中で(B)有価証券売買損益は期末の評価換えによるものを含みます。

(注2) 損益の状況の中で(C)信託報酬等には信託報酬に対する消費税等相当額を含めて表示しています。

(注3) 損益の状況の中で(F)追加信託差損益金とあるのは、信託の追加設定の際、追加設定をした価額から元本を差し引いた差額分をいいます。

(注4) 損益の状況の中で(G)解約差損益金とあるのは、中途解約の際、元本から解約価額を差し引いた差額分をいいます。

※当ファンドは監査対象ではありません。

お知らせ

◆約款変更

該当事項はありません。

◆運用体制の変更

該当事項はありません。