

マニユライフ・  
フレキシブル戦略ファンド  
Aコース（為替ヘッジあり・毎月）  
／Bコース（為替ヘッジなし・毎月）

■当ファンドの仕組みは次の通りです。

商品分類	追加型投信／内外／債券
信託期間	2013年10月31日から無期限です。
運用方針	投資信託証券への投資を通じて、主として世界の債券に分散投資を行い、信託財産の成長をめざして運用を行います。
主要投資対象	投資信託証券（外国籍投資信託証券および国内投資信託証券（親投資信託を含みます。）を含みます。）を主要投資対象とします。 ・ケイマン籍外国投資信託「マニユライフ・インベストメント・トラストストラテジック・インカム・オポチュニティーズ・ファンド クラスA」 ・親投資信託「マニユライフ・日本債券インデックス・マザーファンド」
主な投資制限	①投資信託証券への投資割合には制限を設けません。 ②外貨建資産への投資割合には制限を設けません。 ③同一銘柄の投資信託証券への投資割合には制限を設けません。
分配方針	毎決算時に、原則として以下の方針に基づき分配を行います。 ①分配対象額の範囲は、経費控除後の繰越分を含めた配当等収益および売買益（評価益を含みます。）等の全額とします。 ②収益分配金額は、委託会社が基準価額の水準・市況動向等を勘案して決定します。ただし、分配対象額が少額の場合等には、分配を行わないことがあります。

運用報告書（全体版）

第71期（決算日	2019年10月15日）
第72期（決算日	2019年11月15日）
第73期（決算日	2019年12月16日）
第74期（決算日	2020年1月15日）
第75期（決算日	2020年2月17日）
第76期（決算日	2020年3月16日）

－受益者のみなさまへ－

毎々、格別のご愛顧にあずかり厚くお礼申し上げます。  
さて、「マニユライフ・フレキシブル戦略ファンド Aコース（為替ヘッジあり・毎月）／Bコース（為替ヘッジなし・毎月）」は、このたび、第76期の決算を行いました。  
ここに、第71期～第76期中の運用状況をご報告申し上げます。  
今後とも一層のお引立てを賜りますよう、お願い申し上げます。

マニユライフ・インベストメント・マネジメント株式会社

東京都千代田区丸の内1-8-1 丸の内トラストタワーN館

お問い合わせ先

サポートダイヤル：03-6267-1901

受付時間：営業日の午前9時～午後5時

ホームページアドレス：www.mamj.co.jp/

## 【Aコース】

### ■最近5作成期の運用実績

作成期	決算期	基準価額			参考指数		株式組入比率	債券組入比率	投資信託証券比率	純資産総額
		(分配落)	税込分配金	期中騰落率	騰落率					
第9作成期	47期（2017年10月16日）	円 8,470	円 30	% △0.0		% △0.3	% —	% 0.2	% 97.9	百万円 69
	48期（2017年11月15日）	8,378	30	△0.7	10,449	△0.7	—	0.2	97.2	68
	49期（2017年12月15日）	8,353	30	0.1	10,543	0.9	—	0.2	96.8	68
	50期（2018年1月15日）	8,352	30	0.3	10,620	0.7	—	0.2	96.2	68
	51期（2018年2月15日）	8,239	30	△1.0	10,639	0.2	—	0.2	93.3	67
	52期（2018年3月15日）	8,187	30	△0.3	10,700	0.6	—	0.2	94.6	67
第10作成期	53期（2018年4月16日）	8,149	30	△0.1	10,715	0.1	—	0.2	96.6	66
	54期（2018年5月15日）	7,974	30	△1.8	10,500	△2.0	—	0.2	100.4	64
	55期（2018年6月15日）	7,843	30	△1.3	10,408	△0.9	—	0.2	98.5	63
	56期（2018年7月17日）	7,778	30	△0.4	10,434	0.3	—	0.2	99.4	59
	57期（2018年8月15日）	7,708	30	△0.5	10,339	△0.9	—	0.2	95.0	59
	58期（2018年9月18日）	7,671	30	△0.1	10,390	0.5	—	0.2	96.1	59
第11作成期	59期（2018年10月15日）	7,583	30	△0.8	10,294	△0.9	—	0.2	96.8	58
	60期（2018年11月15日）	7,480	30	△1.0	10,217	△0.7	—	0.2	96.9	57
	61期（2018年12月17日）	7,417	30	△0.4	10,306	0.9	—	0.2	98.2	52
	62期（2019年1月15日）	7,418	30	0.4	10,521	2.1	—	0.2	94.6	52
	63期（2019年2月15日）	7,439	30	0.7	10,533	0.1	—	0.2	97.1	45
	64期（2019年3月15日）	7,434	30	0.3	10,594	0.6	—	0.2	96.5	45
第12作成期	65期（2019年4月15日）	7,451	30	0.6	10,668	0.7	—	0.3	96.7	42
	66期（2019年5月15日）	7,393	30	△0.4	10,713	0.4	—	0.3	94.6	40
	67期（2019年6月17日）	7,428	30	0.9	10,900	1.8	—	0.3	94.5	41
	68期（2019年7月16日）	7,447	30	0.7	11,004	1.0	—	0.3	94.6	41
	69期（2019年8月15日）	7,431	30	0.2	11,205	1.8	—	0.3	93.6	41
	70期（2019年9月17日）	7,389	30	△0.2	11,073	△1.2	—	0.3	96.2	41
第13作成期	71期（2019年10月15日）	7,360	30	0.0	11,116	0.4	—	0.3	97.0	40
	72期（2019年11月15日）	7,329	30	△0.0	11,088	△0.2	—	0.3	97.8	40
	73期（2019年12月16日）	7,325	30	0.4	11,166	0.7	—	0.3	97.1	39
	74期（2020年1月15日）	7,317	30	0.3	11,171	0.0	—	0.3	97.6	33
	75期（2020年2月17日）	7,312	30	0.3	11,235	0.6	—	0.3	98.2	33
	76期（2020年3月16日）	6,989	30	△4.0	11,178	△0.5	—	0.3	95.9	31

（注1）基準価額は1万円当たり、騰落率は分配金込みです。

（注2）当ファンドの参考指数は、ブルームバーグ・バークレイズ・マルチバース・トータルリターン・インデックス（米ドルベース）（以下Aコースにおいて、参考指数といえます。）です。当参考指数は、ファンドの設定日の前営業日を10,000として、委託会社が算出したものです。

（注3）当ファンドは親投資信託を組入れますので、「株式組入比率」、「債券組入比率」は実質比率を記載しております。

参考指数に関して

ブルームバーグ・バークレイズ・マルチバース・トータルリターン・インデックスとは、世界の債券の値動きを示す代表的な指数です。

■ 当作成期中の基準価額と市況等の推移

決算期	年 月 日	基 準 価 額		参 考 指 数		株 式 組 入 比 率	債 券 組 入 比 率	投 資 信 託 証 券 比 率
		騰 落 率	騰 落 率	騰 落 率	騰 落 率			
第71期	(期 首) 2019年9月17日	円 7,389	% —	11,073	% —	% —	% 0.3	% 96.2
	9月末	7,399	0.1	11,130	0.5	—	0.3	96.0
	(期 末) 2019年10月15日	7,390	0.0	11,116	0.4	—	0.3	97.0
第72期	(期 首) 2019年10月15日	7,360	—	11,116	—	—	0.3	97.0
	10月末	7,384	0.3	11,129	0.1	—	0.3	97.5
	(期 末) 2019年11月15日	7,359	△0.0	11,088	△0.2	—	0.3	97.8
第73期	(期 首) 2019年11月15日	7,329	—	11,088	—	—	0.3	97.8
	11月末	7,338	0.1	11,107	0.2	—	0.3	98.7
	(期 末) 2019年12月16日	7,355	0.4	11,166	0.7	—	0.3	97.1
第74期	(期 首) 2019年12月16日	7,325	—	11,166	—	—	0.3	97.1
	12月末	7,332	0.1	11,168	0.0	—	0.3	96.7
	(期 末) 2020年1月15日	7,347	0.3	11,171	0.0	—	0.3	97.6
第75期	(期 首) 2020年1月15日	7,317	—	11,171	—	—	0.3	97.6
	1月末	7,328	0.2	11,292	1.1	—	0.3	97.0
	(期 末) 2020年2月17日	7,342	0.3	11,235	0.6	—	0.3	98.2
第76期	(期 首) 2020年2月17日	7,312	—	11,235	—	—	0.3	98.2
	2月末	7,267	△0.6	11,319	0.7	—	0.3	98.0
	(期 末) 2020年3月16日	7,019	△4.0	11,178	△0.5	—	0.3	95.9

(注1) 騰落率は期首比です。(期末基準価額は分配金を含みます。)

(注2) 基準価額は1万円当たりで表示しています。

(注3) 当ファンドの参考指数は、ブルームバーグ・バークレイズ・マルチバース・トータルリターン・インデックス(米ドルベース)です。  
 当参考指数は、ファンドの設定日の前営業日を10,000として委託会社が算出したものです。

(注4) 当ファンドは親投資信託を組入れますので、「株式組入比率」、「債券組入比率」は実質比率を記載しております。

## 【Bコース】

### ■最近5作成期の運用実績

作成期	決算期	基準価額			参考指数		株式組入比率	債券組入比率	投資信託証券比率	純資産総額
		(分配落)	税込分配金	期中騰落率	騰落率					
第9作成期	47期（2017年10月16日）	円 9,968	円 40	% 1.7	12,004	% 1.4	% —	% 0.0	% 97.8	百万円 479
	48期（2017年11月15日）	9,986	40	0.6	12,073	0.6	—	0.0	96.8	476
	49期（2017年12月15日）	9,868	40	△0.8	12,067	△0.1	—	0.0	97.6	469
	50期（2018年1月15日）	9,761	40	△0.7	11,992	△0.6	—	0.0	96.9	462
	51期（2018年2月15日）	9,294	40	△4.4	11,576	△3.5	—	0.0	98.0	436
	52期（2018年3月15日）	9,174	40	△0.9	11,553	△0.2	—	0.0	96.9	424
第10作成期	53期（2018年4月16日）	9,269	40	1.5	11,730	1.5	—	0.0	97.3	424
	54期（2018年5月15日）	9,265	40	0.4	11,732	0.0	—	0.0	98.7	420
	55期（2018年6月15日）	9,196	40	△0.3	11,729	△0.0	—	0.0	97.6	333
	56期（2018年7月17日）	9,274	40	1.3	11,946	1.8	—	0.0	96.9	306
	57期（2018年8月15日）	9,120	40	△1.2	11,727	△1.8	—	0.0	97.9	300
	58期（2018年9月18日）	9,125	40	0.5	11,831	0.9	—	0.0	97.5	296
第11作成期	59期（2018年10月15日）	9,051	40	△0.4	11,742	△0.8	—	0.0	96.4	284
	60期（2018年11月15日）	9,067	40	0.6	11,825	0.7	—	0.0	97.8	262
	61期（2018年12月17日）	8,993	40	△0.4	11,907	0.7	—	0.0	96.9	258
	62期（2019年1月15日）	8,631	40	△3.6	11,612	△2.5	—	0.0	97.9	246
	63期（2019年2月15日）	8,831	40	2.8	11,845	2.0	—	0.0	96.8	225
	64期（2019年3月15日）	8,955	40	1.9	12,075	1.9	—	0.1	98.3	203
第12作成期	65期（2019年4月15日）	8,999	40	0.9	12,167	0.8	—	0.1	96.9	195
	66期（2019年5月15日）	8,760	40	△2.2	11,957	△1.7	—	0.1	96.8	168
	67期（2019年6月17日）	8,747	40	0.3	12,060	0.9	—	0.1	97.9	167
	68期（2019年7月16日）	8,736	40	0.3	12,098	0.3	—	0.1	98.8	166
	69期（2019年8月15日）	8,582	40	△1.3	12,100	0.0	—	0.1	97.4	149
	70期（2019年9月17日）	8,715	40	2.0	12,199	0.8	—	0.1	98.9	144
第13作成期	71期（2019年10月15日）	8,711	40	0.4	12,271	0.6	—	0.1	96.9	144
	72期（2019年11月15日）	8,702	40	0.4	12,263	△0.1	—	0.1	97.4	140
	73期（2019年12月16日）	8,769	40	1.2	12,441	1.5	—	0.1	97.9	141
	74期（2020年1月15日）	8,819	40	1.0	12,506	0.5	—	0.1	98.4	142
	75期（2020年2月17日）	8,816	40	0.4	12,561	0.4	—	0.1	97.3	110
	76期（2020年3月16日）	8,194	40	△6.6	12,168	△3.1	—	0.1	97.7	102

（注1）基準価額は1万円当たり、騰落率は分配金込みです。

（注2）当ファンドの参考指数は、ブルームバーグ・バークレイズ・マルチパス・トータルリターン・インデックス（円換算ベース／三菱UFJ銀行T T M）（以下Bコースにおいて、参考指数といいます。）です。当参考指数は、ファンドの設定日の前営業日を10,000として委託会社が算出したものです。

（注3）当ファンドは親投資信託を組入れますので、「株式組入比率」、「債券組入比率」は実質比率を記載しております。

参考指数に関して

ブルームバーグ・バークレイズ・マルチパス・トータルリターン・インデックスとは、世界の債券の値動きを示す代表的な指数です。

■ 当作成期中の基準価額と市況等の推移

決算期	年 月 日	基 準 価 額		参 考 指 数		株 式 組 入 比 率	債 券 組 入 比 率	投 資 信 託 証 券 比 率
		騰 落 率	騰 落 率					
第71期	(期 首) 2019年9月17日	円 8,715	% —	12,199	% —	% —	% 0.1	% 98.9
	9月末	8,716	0.0	12,231	0.3	—	0.1	98.9
	(期 末) 2019年10月15日	8,751	0.4	12,271	0.6	—	0.1	96.9
第72期	(期 首) 2019年10月15日	8,711	—	12,271	—	—	0.1	96.9
	10月末	8,781	0.8	12,338	0.5	—	0.1	96.9
	(期 末) 2019年11月15日	8,742	0.4	12,263	△0.1	—	0.1	97.4
第73期	(期 首) 2019年11月15日	8,702	—	12,263	—	—	0.1	97.4
	11月末	8,790	1.0	12,391	1.0	—	0.1	97.4
	(期 末) 2019年12月16日	8,809	1.2	12,441	1.5	—	0.1	97.9
第74期	(期 首) 2019年12月16日	8,769	—	12,441	—	—	0.1	97.9
	12月末	8,797	0.3	12,459	0.1	—	0.1	97.8
	(期 末) 2020年1月15日	8,859	1.0	12,506	0.5	—	0.1	98.4
第75期	(期 首) 2020年1月15日	8,819	—	12,506	—	—	0.1	98.4
	1月末	8,775	△0.5	12,539	0.3	—	0.1	96.8
	(期 末) 2020年2月17日	8,856	0.4	12,561	0.4	—	0.1	97.3
第76期	(期 首) 2020年2月17日	8,816	—	12,561	—	—	0.1	97.3
	2月末	8,738	△0.9	12,612	0.4	—	0.1	97.4
	(期 末) 2020年3月16日	8,234	△6.6	12,168	△3.1	—	0.1	97.7

(注1) 騰落率は期首比です。(期末基準価額は分配金を含みます。)

(注2) 基準価額は1万円当たりで表示しています。

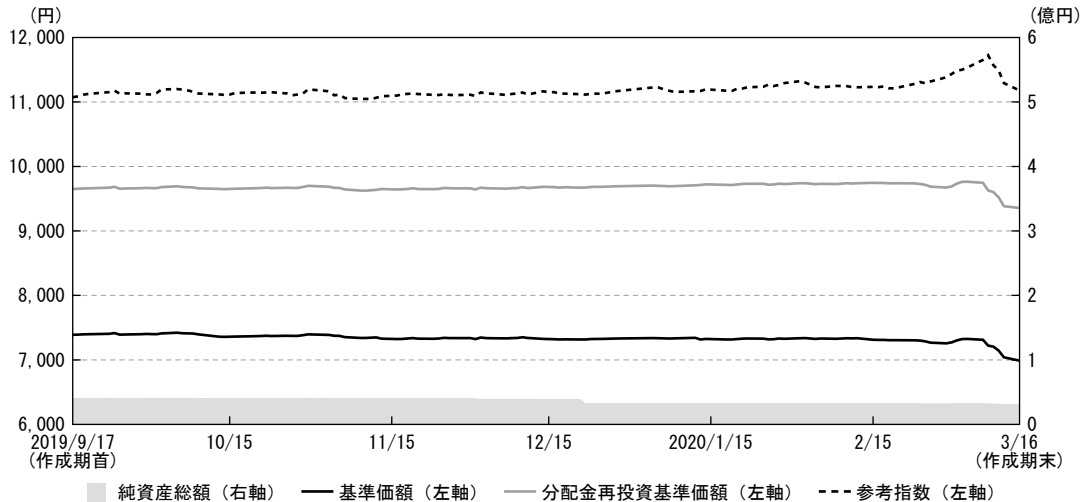
(注3) 当ファンドの参考指数は、ブルームバーグ・バークレイズ・マルチパス・トータルリターン・インデックス(円換算ベース/三菱UFJ銀行T TM)です。当参考指数は、ファンドの設定日の前営業日を10,000として委託会社が算出したものです。

(注4) 当ファンドは親投資信託を組入れますので、「株式組入比率」、「債券組入比率」は実質比率を記載しております。

## 運用経過

### ■基準価額等の推移（2019年9月18日から2020年3月16日まで）

#### Aコース



作成期首：7,389円

作成期末：6,989円（既払分配金180円）

騰落率：△3.0%（分配金再投資ベース）

※分配金再投資基準価額は、税引前の分配金を再投資（複利運用）したものととして、委託会社が算出したもので、ファンドの運用の実質的なパフォーマンスを示すものです。

※当該ファンドの参考指数は、ブルームバーグ・バークレイズ・マルチバース・トータルリターン・インデックス（米ドルベース）です。当参考指数は、ファンドの設定日の前営業日を10,000として委託会社が算出したものです。

※分配金を再投資するかどうかについては、お客様がご利用のコースにより異なります。また、ファンドの購入価額により課税条件も異なります。従って、各個人のお客様の損益状況を示すものではありません。

### ■基準価額の主な変動要因

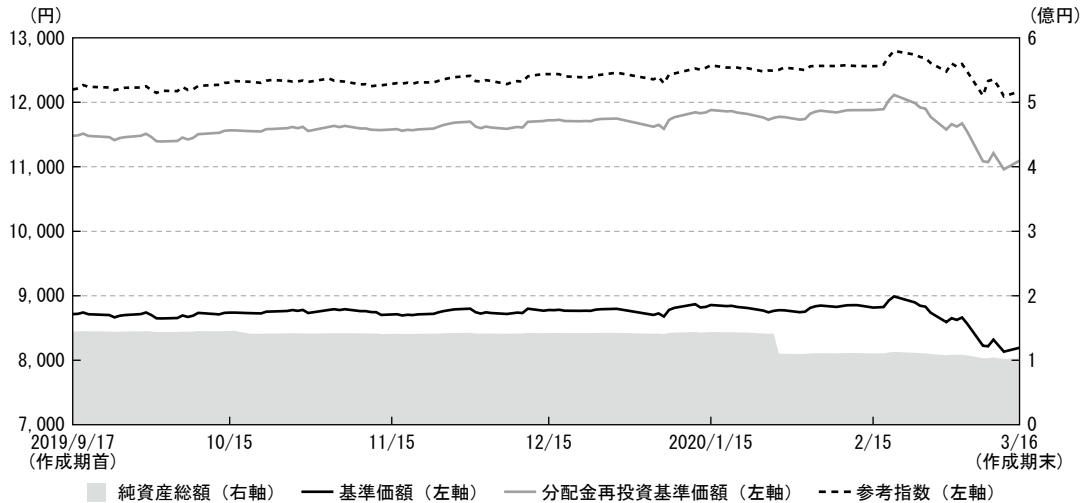
- ・安定的な利息収入などを背景に、投資先ファンドにおける投資適格債券の保有がプラスに寄与しました。
- ・米国国債利回りの低下を背景に、投資先ファンドにおける米国国債の保有がプラスに寄与しました。
- ・信用リスクの高まりを受けて、投資先ファンドにおける米ハイイールド債や新興国債券の保有がマイナスに寄与しました。

### ◆当作成期間の組入ファンドの騰落率

組入ファンド	騰落率
マニュアル・インベストメンツ・トラスト・ストラテジック・インカム・オポチュニティーズ・ファンド クラスA	△1.5%
マニュアル・日本債券インデックス・マザーファンド	△1.0%

## ■基準価額等の推移（2019年9月18日から2020年3月16日まで）

### Bコース



作成期首：8,715円

作成期末：8,194円（既払分配金240円）

騰落率：△3.3%（分配金再投資ベース）

※分配金再投資基準価額は、税引前の分配金を再投資（複利運用）したものととして、委託会社が算出したもので、ファンドの運用の実質的なパフォーマンスを示すものです。

※当ファンドの参考指数は、ブルームバーグ・バークレイズ・マルチバース・トータルリターン・インデックス（円換算ベース／三菱UFJ銀行T T M）です。当参考指数は、ファンドの設定日の前営業日を10,000として委託会社が算出したものです。

※分配金を再投資するかどうかについては、お客様がご利用のコースにより異なります。また、ファンドの購入価額により課税条件も異なります。従って、各個人のお客様の損益状況を示すものではありません。

### ■基準価額の主な変動要因

- ・安定的な利息収入などを背景に、投資先ファンドにおける投資適格債券の保有がプラスに寄与しました。
- ・米国国債利回りの低下を背景に、投資先ファンドにおける米国国債の保有がプラスに寄与しました。
- ・信用リスクの高まりを受けて、投資先ファンドにおける米ハイイールド債や新興国債券の保有がマイナスに寄与しました。
- ・円が米ドルに対して上昇したことがマイナス寄与しました。

### ◆当作成期間の組入ファンドの騰落率

組入ファンド	騰落率
マニュアル・インベストメンツ・トラスト・ストラテジック・インカム・オポチュニティーズ・ファンド クラスA	△1.5%
マニュアル・日本債券インデックス・マザーファンド	△1.0%

## ■投資環境

### [債券市況]

#### A、Bコース

米10年国債利回りは、期初に1.8%台で始まった後、2019年10月初旬にかけては米国の利下げや米中貿易摩擦激化への懸念などを背景に1.5%台まで低下しましたが、その後は米国の堅調な経済指標に加え、10月の米中閣僚会議を経て米中通商協議の進展に期待が高まったことや、12月に米中が通商協議第1段階の合意に達したことから、国債利回りは1.9%台まで上昇しました。しかし、2020年1月下旬以降、新型コロナウイルスの感染拡大による世界経済への影響が懸念され、安全資産とされる国債を買う動きが強まったことから国債利回りは急低下し、3月中旬には一時0.5%台となった後、やや戻して0.9%台で期を終えました。

米投資適格社債は、安定的な利息収入などを背景に2月まではトータルリターン・ベースで上昇しましたが、3月に急速に信用リスクが高まり、期を通じて小幅な上昇となりました。米ハイイールド債も、3月以降、新型コロナウイルスの感染拡大が止まらない中、急速に投資家心理が悪化し、期を通じてトータルリターン・ベースで下落しました。

米国以外の先進国では、英国の合意なきEU（欧州連合）離脱が避けられたことなどから、英国や欧州の国債利回りが上昇する局面もありましたが、1月下旬以降、新型コロナウイルスの感染拡大懸念から、各国で国債利回りが急低下しました。

新興国債券は、3月に急速に信用リスクが悪化したことから、期を通じてトータルリターン・ベースで下落しました。

### [為替市況]

#### Bコース

外国為替市場では、円は米ドルに対して上昇（円高）しました。期初1米ドル108円台で始まった後、米中貿易摩擦の緩和期待を背景に2019年12月の米中の貿易協議の第1段階合意に向けて徐々に円安米ドル高が進みました。2020年1月には、中東の地政学リスクや新型コロナウイルスの感染拡大に対する懸念から円が買われる局面もありましたが、2月下旬にかけて楽観ムードから再び円売り圧力が強まり112円台まで円安米ドル高が進みました。その後、新型コロナウイルスの世界的な感染拡大による景気減速懸念から、リスク回避の円買いの動きが強まったことや米国国債利回りの低下を背景として円高米ドル安が進行し、当作成期末には1米ドル106円台となりました。

### [日本債券市況]

#### A、Bコース

当作成期間の10年国債利回りは、期初-0.152%から期末0.017%となり利回りは上昇（価格は下落）しました。



## ■当該投資信託のポートフォリオ

### 当ファンド

主要投資対象とするケイマン籍外国投資信託「マニユライフ・インベストメンツ・トラストーストラテジック・インカム・オポチュニティーズ・ファンド クラスA」（以下「MITーストラテジック・インカム・オポチュニティーズ・ファンド クラスA」といいます。）（米ドル建て）の組入比率は高位に維持しました。

Aコースでは、円に対する米ドルの為替ヘッジ取引を活用し、為替リスクの低減を図っています。

### MITーストラテジック・インカム・オポチュニティーズ・ファンド クラスA

当該投資信託を通じて、主として世界の債券に分散投資を行い、トータル・リターン（金利収入および値上がり益）の最大化をめざして運用を行いました。

### マニユライフ・日本債券インデックス・マザーファンド

NOMURA-BPI総合に採用されている公社債に投資することにより、同インデックスの動きに連動する投資成果をめざして運用を行いました。

### Aコース

組入ファンド・資産	比率
MITーストラテジック・インカム・オポチュニティーズ・ファンド クラスA	95.9%
マニユライフ・日本債券インデックス・マザーファンド	0.4%
現預金等	3.7%
合計	100.0%

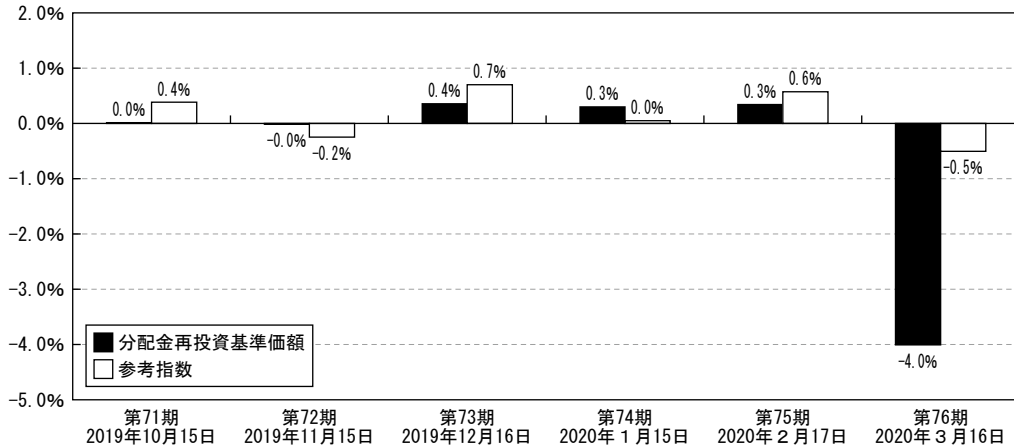
### Bコース

組入ファンド・資産	比率
MITーストラテジック・インカム・オポチュニティーズ・ファンド クラスA	97.7%
マニユライフ・日本債券インデックス・マザーファンド	0.1%
現預金等	2.2%
合計	100.0%

## ■当該投資信託のベンチマークとの差異

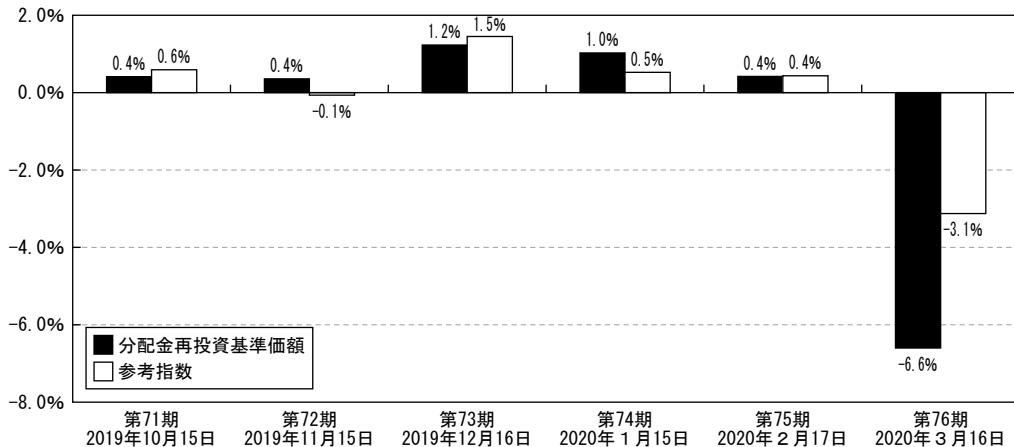
当ファンドは運用の目標となるベンチマークを設けておりません。以下のグラフは、当ファンドの基準価額と参考指数の騰落率の対比です。

### Aコース



※当ファンドの参考指数は、ブルームバーグ・パークレイズ・マルチパース・トータルリターン・インデックス（米ドルベース）です。当参考指数は、ファンドの設定日の前営業日を10,000として委託会社が算出したものです。

### Bコース



※当ファンドの参考指数は、ブルームバーグ・パークレイズ・マルチパース・トータルリターン・インデックス（円換算ベース／三菱UFJ銀行T T M）です。当参考指数は、ファンドの設定日の前営業日を10,000として委託会社が算出したものです。

## ■収益分配金について

### Aコース

当作成期間の収益分配は、分配方針に基づき第71期～第76期は30円、合計180円とさせていただきます。留保益の運用については、特に制限を設けず運用の基本方針に基づき運用を行います。

#### [分配原資の内訳]

(1万口当たり、税引前)

	第71期	第72期	第73期	第74期	第75期	第76期
	自 2019年9月18日 至 2019年10月15日	自 2019年10月16日 至 2019年11月15日	自 2019年11月16日 至 2019年12月16日	自 2019年12月17日 至 2020年1月15日	自 2020年1月16日 至 2020年2月17日	自 2020年2月18日 至 2020年3月16日
当期分配金 (円)	30	30	30	30	30	30
(対基準価額比率) (%)	0.406	0.408	0.408	0.408	0.409	0.427
当期の収益 (円)	27	27	26	26	26	25
当期の収益以外 (円)	2	2	3	3	3	4
翌期繰越分配対象額 (円)	258	255	252	249	245	241

(注1) 当期分配金の対基準価額比率は当期分配金（税込み）の期末基準価額（分配金込み）に対する比率であり、ファンドの収益率とは異なります。

(注2) 「当期の収益」は「経費控除後の配当等収益」および「経費控除後の有価証券売買等損益」から分配に充当した金額です。また、「当期の収益以外」は「収益調整金」および「分配準備積立金」から分配に充当した金額です。

(注3) 円未満は切り捨てており、当期の収益と当期の収益以外の合計が当期分配金（税込み）に合致しない場合があります。

### Bコース

当作成期間の収益分配は、分配方針に基づき第71期～第76期は40円、合計240円とさせていただきます。留保益の運用については、特に制限を設けず運用の基本方針に基づき運用を行います。

#### [分配原資の内訳]

(1万口当たり、税引前)

	第71期	第72期	第73期	第74期	第75期	第76期
	自 2019年9月18日 至 2019年10月15日	自 2019年10月16日 至 2019年11月15日	自 2019年11月16日 至 2019年12月16日	自 2019年12月17日 至 2020年1月15日	自 2020年1月16日 至 2020年2月17日	自 2020年2月18日 至 2020年3月16日
当期分配金 (円)	40	40	40	40	40	40
(対基準価額比率) (%)	0.457	0.458	0.454	0.452	0.452	0.486
当期の収益 (円)	33	31	36	36	31	32
当期の収益以外 (円)	6	8	3	3	8	7
翌期繰越分配対象額 (円)	2,210	2,202	2,201	2,201	2,192	2,185

(注1) 当期分配金の対基準価額比率は当期分配金（税込み）の期末基準価額（分配金込み）に対する比率であり、ファンドの収益率とは異なります。

(注2) 「当期の収益」は「経費控除後の配当等収益」および「経費控除後の有価証券売買等損益」から分配に充当した金額です。また、「当期の収益以外」は「収益調整金」および「分配準備積立金」から分配に充当した金額です。

(注3) 円未満は切り捨てており、当期の収益と当期の収益以外の合計が当期分配金（税込み）に合致しない場合があります。

## ■今後の運用方針

### 当ファンド

主要投資対象とする「MITーストラテジック・インカム・オポチュニティーズ・ファンド クラスA」（米ドル建て）の投資信託証券への投資を通じて、主に世界の債券に分散投資を行い、トータル・リターン（金利収入および値上がり益）の最大化をめざして運用を行う方針です。

また、Aコースでは、為替変動リスクに対しては、円に対する米ドルの為替ヘッジ取引を活用し、リスクの低減を図る方針です。

### MITーストラテジック・インカム・オポチュニティーズ・ファンド クラスA

新型コロナウイルスの感染拡大や米中の貿易摩擦問題などをめぐる先行き不透明感を背景に市場の高いボラティリティ（価格変動性）は今後も続く予想されます。当面は投資資産のバリュエーション、利回り、流動性、リスクを十分に理解したうえで、バランスをとった分散投資が重要と考え、金利リスク、信用リスク、流動性リスクを抑えた運用を続けています。

世界景気の減速懸念、インフレ期待の低下、各国中央銀行の金融緩和姿勢などを考慮すると、今後短期的には金利が低下する可能性の方が大きいと考え、原則としてポートフォリオの平均残存年数は比較的長めの水準としつつ、各国の金融政策や経済状況に応じて機動的に調整する方針です。今後の金利変動要因としては、新型コロナウイルス感染拡大の動向、各国の金融政策、米中貿易交渉の行方などに注視します。

米国国債、資産証券化商品（MBS（不動産担保証券）やABS（資産担保証券）など）はリスク分散のために保有します。

米国以外の先進国国債では、信用力があり、比較的利回りの高い銘柄を保有する方針です。

投資適格社債は、比較的高い利回りや流動性を考慮すると投資妙味があると思われませんが、業種、格付け、発行体によるパフォーマンス差に留意し、慎重に投資を行う方針です。ハイイールド債については、選別的に投資しつつ、ポートフォリオの利回り向上を図りたいと考えます。

新興国については、ファンダメンタルズの改善が見られ、対外要因への依存度が低く、比較的利回りが高い国に選別的に投資を行います。

通貨に関しては、ボラティリティの高まる局面に対応するために、通貨配分を機動的に調整する方針です。

### マニュアル・日本債券インデックス・マザーファンド

NOMURA-BPI総合に採用されている公社債に投資することにより、同インデックスの動きに連動する投資成果をめざす方針です。

## 【Aコース】

### ■ 1万口当たりの費用明細

項目	第71期～第76期 (2019年9月18日～2020年3月16日)		項目の概要
	金額	比率	
	平均基準価額	7,341円	
(a) 信託報酬 （投信会社） （販売会社） （受託会社）	49円 (20) (28) ( 1)	0.666% (0.272) (0.381) (0.014)	(a) 信託報酬＝作成期間の平均基準価額×信託報酬率 ・委託した資金の運用の対価 ・交付運用報告書等各種書類の送付、口座内でのファンドの管理、購入後の情報提供等の対価 ・運用財産の管理、投信会社からの指図の実行の対価
(b) 募集手数料	—	—	
(c) 売買委託手数料	—	—	(c) 売買委託手数料＝作成期間の売買委託手数料÷作成期間の平均受益権口数 売買委託手数料は、有価証券等の売買の際、売買仲介人に支払う手数料
(d) 有価証券取引税	—	—	(d) 有価証券取引税＝作成期間の有価証券取引税÷作成期間の平均受益権口数 有価証券取引税は、有価証券の取引の都度発生する取引に関する税金
(e) その他費用 （保管費用） （監査費用） （その他）	9 ( 1) ( 8) ( 0)	0.127 (0.015) (0.110) (0.002)	(e) その他費用＝作成期間のその他費用÷作成期間の平均受益権口数 その他費用 ・保管費用は、海外における保管銀行等に支払う有価証券等の保管及び資金の送金・資産の移転等に要する費用 ・監査費用は、監査法人等に支払うファンドの監査に係る費用 ・その他は、信託財産に関する租税、信託事務の処理に要する諸費用等
合計	58	0.793	

\*作成期間の費用（消費税のかかるものは消費税を含む）は追加、解約によって受益権口数に変動があるため、簡便法により算出した結果です。

\*各項目毎に円未満は四捨五入してあります。

\*売買委託手数料、有価証券取引税およびその他費用は、このファンドが組み入れているマザーファンドが支払った金額のうち、このファンドに対応するものを含みます。

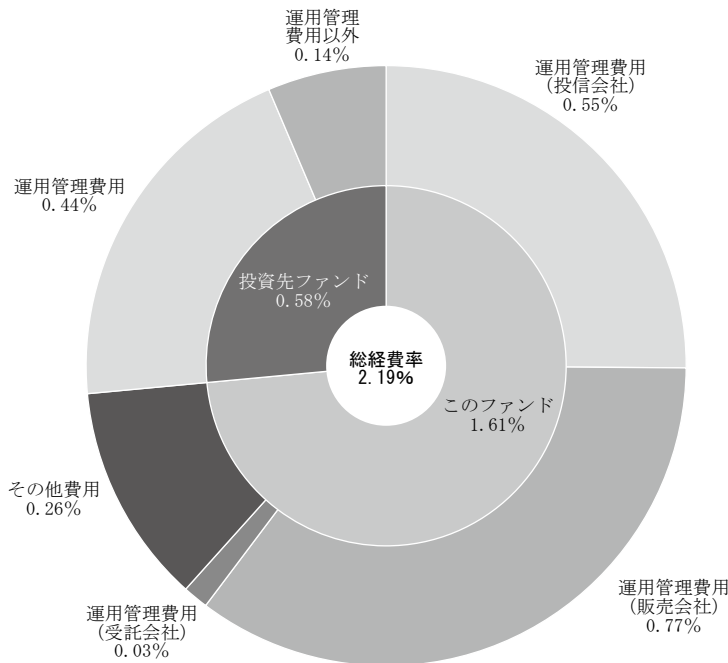
\*各項目の費用は、このファンドが組み入れている投資信託証券（マザーファンドを除く。）が支払った費用を含みません。

\*各比率は1万口当たりのそれぞれの費用金額を作成期間の平均基準価額で除して100を乗じたものです。

（参考情報）

■総経費率

当作成期中の運用・管理にかかった費用の総額（原則として、募集手数料、売買委託手数料及び有価証券取引税を除く。）を期中の平均受益権口数に期中の平均基準価額（1口当たり）を乗じた数で除した総経費率（年率）は2.19%です。



総経費率 (①+②+③)	2.19%
①このファンドの費用の比率	1.61%
②投資先ファンドの運用管理費用の比率	0.44%
③投資先ファンドの運用管理費用以外の比率	0.14%

- \*①の費用は1万口当たりの費用明細において用いた簡便法により算出したものです。
- \*各費用は、原則として、募集手数料、売買委託手数料及び有価証券取引税を含みません。
- \*各比率は、年率換算した値です。
- \*投資先ファンドとは、このファンドが組入れている投資信託証券（マザーファンドを除く。）です。
- \*①の費用は、マザーファンドが支払った費用を含み、投資先ファンドが支払った費用を含みません。
- \*①の費用と②③の費用は、計上された期間が異なる場合があります。
- \*上記の前提条件で算出したものです。このため、これらの値はあくまでも参考であり、実際に発生した費用の比率とは異なります。

■売買及び取引の状況（2019年9月18日から2020年3月16日まで）  
投資信託証券

決 算 期 銘 柄 名	第 71 期 ～ 第 76 期			
	買 付		売 付	
	口 数	金 額	口 数	金 額
外国（ケイマン諸島） MIT ストラテジック・インカム・ オポチュニティーズ・ファンド クラスA	口 131	千米ドル 10	口 1,007	千米ドル 78

（注1）金額は受渡代金です。

（注2）口数・金額の単位未満は切り捨てです。

親投資信託受益証券の設定、解約状況

当作成期において、設定および解約はありません。

■利害関係人との取引状況等（2019年9月18日から2020年3月16日まで）  
期中の利害関係人との取引状況

当ファンド

当作成期中における利害関係人との取引等はありません。

マニユライフ・日本債券インデックス・マザーファンド

当作成期中における利害関係人との取引等はありません。

（注）利害関係人とは投資信託及び投資法人に関する法律第11条第1項に規定される利害関係人です。

■第一種金融商品取引業又は第二種金融商品取引業を兼業している委託会社の自己の取引状況  
（2019年9月18日から2020年3月16日まで）

該当事項はありません。

■自社による当ファンドの設定・解約状況（2019年9月18日から2020年3月16日まで）  
該当事項はありません。

## ■組入資産の明細（2020年3月16日現在）

### (1) ファンド・オブ・ファンズが組入れた外貨建ファンドの明細

決 算 期 銘 柄	口 数	第 13 作 成 期 末 評 価 額		組 入 比 率
		外 貨 建 金 額	邦 貨 換 算 金 額	
(ケイマン諸島) MIT-ストラテジック・インカム・オポチュニティーズ・ファンド クラスA	口 3,824	千米ドル 283	千円 30,265	% 95.9
合 計	3,824	283	30,265	

(注1) 邦貨換算金額は、当作成期末の時価をわが国の対顧客電信売買相場の仲値により邦貨換算したものです。

(注2) 組入比率は、当作成期末の純資産総額に対する評価額の比率です。

(注3) 口数・評価額の単位未満は切り捨てです。

### (2) 親投資信託残高

項 目	第12作成期末	第13作成期末	
	口 数	口 数	評 価 額
マニュアル・日本債券インデックス・マザーファンド	千口 90	千口 90	千円 110

(注1) マザーファンドの2020年3月16日現在の受益権総口数は10,612,195千口です。

(注2) 口数・評価額の単位未満は切り捨てです。

## ■有価証券の貸付及び借入の状況（2020年3月16日現在）

該当事項はありません。

## ■投資信託財産の構成

(2020年3月16日現在)

項 目	第 13 作 成 期 末	
	評 価 額	比 率
投 資 信 託 受 益 証 券	千円 30,265	% 93.5
マニュアル・日本債券インデックス・マザーファンド	110	0.3
コ ー ル ・ ロ ー ン 等 、 そ の 他	1,979	6.2
投 資 信 託 財 産 総 額	32,354	100.0

(注1) 金額の単位未満は切り捨てております。

(注2) 当作成期末における外貨建純資産（30,265千円）の投資信託財産総額（32,354千円）に対する比率は93.5%です。

(注3) 外貨建資産は、当作成期末の時価をわが国の対顧客電信売買相場の仲値により邦貨換算したものです。なお、当作成期末における邦貨換算レートは、1米ドル=106.91円です。



## ■資産、負債、元本及び基準価額の状況

項 目	第71期末 2019年10月15日	第72期末 2019年11月15日	第73期末 2019年12月16日	第74期末 2020年1月15日	第75期末 2020年2月17日	第76期末 2020年3月16日
(A) 資 産	80,526,896円	80,446,068円	77,650,051円	77,662,869円	65,198,218円	63,123,291円
コール・ローン等	1,823,940	1,051,441	1,560,054	1,392,608	921,082	739,410
投資信託受益証券(評価額)	39,659,050	39,860,942	38,443,777	32,253,039	32,425,372	30,265,703
マニュアル・日本債券 インデックス・ マザーファンド(評価額)	111,725	110,902	110,866	110,568	111,155	110,604
未 収 入 金	38,932,181	39,422,783	37,535,354	43,906,654	31,740,609	32,007,574
(B) 負 債	39,639,964	39,696,353	38,055,608	44,629,600	32,192,118	31,569,858
未 払 金	39,424,840	39,475,800	37,840,350	44,448,935	32,009,040	31,394,296
未払収益分配金	166,657	166,793	162,153	135,430	135,419	135,447
未 払 解 約 金	60	—	—	—	—	—
未 払 信 託 報 酬	42,017	46,740	46,050	38,421	40,183	33,781
その他未払費用	6,390	7,020	7,055	6,814	7,476	6,334
(C) 純資産総額(A-B)	40,886,932	40,749,715	39,594,443	33,033,269	33,006,100	31,553,433
元 本	55,552,410	55,597,832	54,051,062	45,143,463	45,139,820	45,149,170
次期繰越損益金	△14,665,478	△14,848,117	△14,456,619	△12,110,194	△12,133,720	△13,595,737
(D) 受 益 権 総 口 数	55,552,410口	55,597,832口	54,051,062口	45,143,463口	45,139,820口	45,149,170口
1万口当たり基準価額(C/D)	7,360円	7,329円	7,325円	7,317円	7,312円	6,989円

(注1) 当ファンドの第71期首元本額は55,508,860円、第71～76期中追加設定元本額は199,099円、第71～76期中一部解約元本額は10,558,789円です。

(注2) 1口当たり純資産額は、第71期0.7360円、第72期0.7329円、第73期0.7325円、第74期0.7317円、第75期0.7312円、第76期0.6989円です。

(注3) 貸借対照表上の純資産総額が元本総額を下回っており、その差額は、第71期末14,665,478円、第72期末14,848,117円、第73期末14,456,619円、第74期末12,110,194円、第75期末12,133,720円、第76期末13,595,737円です。

※本運用報告書作成時点において、本計算期間に係るファンド監査は終了していません。

## ■損益の状況

項 目	第71期	第72期	第73期	第74期	第75期	第76期
	自 2019年9月18日 至 2019年10月15日	自 2019年10月16日 至 2019年11月15日	自 2019年11月16日 至 2019年12月16日	自 2019年12月17日 至 2020年1月15日	自 2020年1月16日 至 2020年2月17日	自 2020年2月18日 至 2020年3月16日
(A) 配 当 等 収 益	203,850円	205,281円	197,728円	165,591円	166,219円	162,679円
受 取 配 当 金	203,850	205,281	197,728	165,591	166,219	162,679
(B) 有 価 証 券 売 買 損 益	△ 148,505	△ 155,330	△ 4,000	△ 20,887	△ 7,610	△ 1,441,195
売 買 益	80,221	565,818	401,127	250,663	633,299	1,507,305
売 買 損	△ 228,726	△ 721,148	△ 405,127	△ 271,550	△ 640,909	△ 2,948,500
(C) 信 託 報 酬 等	△ 48,472	△ 53,822	△ 53,135	△ 45,345	△ 47,707	△ 45,501
(D) 当 期 損 益 金 (A+B+C)	6,873	△ 3,871	140,593	99,359	110,902	△ 1,324,017
(E) 前 期 繰 越 損 益 金	△13,759,799	△13,918,341	△13,684,884	△11,436,952	△11,468,359	△11,492,605
(F) 追 加 信 託 差 損 益 金	△ 745,895	△ 759,112	△ 750,175	△ 637,171	△ 640,844	△ 643,668
(配当等相当額)	( 1,163)	( 1,239)	( 1,123)	( 1,003)	( 282)	( 239)
(売買損益相当額)	(△ 747,058)	(△ 760,351)	(△ 751,298)	(△ 638,174)	(△ 641,126)	(△ 643,907)
(G) 計 (D+E+F)	△14,498,821	△14,681,324	△14,294,466	△11,974,764	△11,998,301	△13,460,290
(H) 収 益 分 配 金	△ 166,657	△ 166,793	△ 162,153	△ 135,430	△ 135,419	△ 135,447
次 期 繰 越 損 益 金 (G+H)	△14,665,478	△14,848,117	△14,456,619	△12,110,194	△12,133,720	△13,595,737
追 加 信 託 差 損 益 金	△ 747,006	△ 760,335	△ 751,256	△ 638,164	△ 641,115	△ 643,894
(配当等相当額)	( 52)	( 16)	( 42)	( 10)	( 11)	( 13)
(売買損益相当額)	(△ 747,058)	(△ 760,351)	(△ 751,298)	(△ 638,174)	(△ 641,126)	(△ 643,907)
分 配 準 備 積 立 金	1,435,843	1,421,818	1,364,773	1,124,789	1,107,896	1,089,939
繰 越 損 益 金	△15,354,315	△15,509,600	△15,070,136	△12,596,819	△12,600,501	△14,041,782

(注1) 損益の状況の中で(B)有価証券売買損益は各期末の評価換えによるものを含みます。

(注2) 損益の状況の中で(C)信託報酬等には信託報酬に対する消費税等相当額を含めて表示しています。

(注3) 損益の状況の中で(F)追加信託差損益金とあるのは、信託の追加設定の際、追加設定をした価額から元本を差し引いた差額分をいいます。

(注4) 収益分配金の計算過程は以下の通りです。

第71期 計算期間末における費用控除後の配当等収益(155,463円)、費用控除後の有価証券等損益額(0円)、信託約款に規定する収益調整金(1,163円)および分配準備積立金(1,445,926円)より分配対象収益は1,602,552円(10,000口当たり288円)であり、うち166,657円(10,000口当たり30円)を分配金額としております。

第72期 計算期間末における費用控除後の配当等収益(151,558円)、費用控除後の有価証券等損益額(0円)、信託約款に規定する収益調整金(1,239円)および分配準備積立金(1,435,830円)より分配対象収益は1,588,627円(10,000口当たり285円)であり、うち166,793円(10,000口当たり30円)を分配金額としております。

第73期 計算期間末における費用控除後の配当等収益(144,690円)、費用控除後の有価証券等損益額(0円)、信託約款に規定する収益調整金(1,123円)および分配準備積立金(1,381,155円)より分配対象収益は1,526,968円(10,000口当たり282円)であり、うち162,153円(10,000口当たり30円)を分配金額としております。

第74期 計算期間末における費用控除後の配当等収益(120,340円)、費用控除後の有価証券等損益額(0円)、信託約款に規定する収益調整金(1,003円)および分配準備積立金(1,138,886円)より分配対象収益は1,260,229円(10,000口当たり279円)であり、うち135,430円(10,000口当たり30円)を分配金額としております。

第75期 計算期間末における費用控除後の配当等収益(118,614円)、費用控除後の有価証券等損益額(0円)、信託約款に規定する収益調整金(282円)および分配準備積立金(1,124,430円)より分配対象収益は1,243,326円(10,000口当たり275円)であり、うち135,419円(10,000口当たり30円)を分配金額としております。

第76期 計算期間末における費用控除後の配当等収益(117,264円)、費用控除後の有価証券等損益額(0円)、信託約款に規定する収益調整金(239円)および分配準備積立金(1,107,896円)より分配対象収益は1,225,399円(10,000口当たり271円)であり、うち135,447円(10,000口当たり30円)を分配金額としております。

※本運用報告書作成時点において、本計算期間に係るファンド監査は終了していません。

## ■分配金のお知らせ

決算期	第71期	第72期	第73期	第74期	第75期	第76期
1万口当たり分配金	30円	30円	30円	30円	30円	30円

- ・分配金は税込みです。
- ・分配金を再投資する場合、お手持り分配金は、各決算日現在の基準価額に基づいて、みなさまの口座に繰り入れて再投資しました。

### <課税上の取り扱い>

- ・分配金には、課税扱いとなる普通分配金と、非課税扱いとなる元本払戻金（特別分配金）があります。分配後の基準価額が個別元本と同額または上回る場合は全額普通分配金となります。分配後の基準価額が個別元本を下回る場合は、下回る部分に相当する金額が元本払戻金（特別分配金）、残りの部分が普通分配金となります。
- ・元本払戻金（特別分配金）が発生した場合は、分配金発生時に個々の受益者の個別元本から当該元本払戻金（特別分配金）を控除した額が、その後の個々の受益者の個別元本となります。
- ・普通分配金については配当所得として課税され、20.315%（所得税15%、復興特別所得税0.315%、地方税5%）の税率で源泉徴収されます。
- ・法人の場合は異なります。

※税法が改正された場合等は、上記内容が変更になる場合があります。

※課税上の取扱いの詳細については、税務専門家等にご確認されることをお勧めします。

## お知らせ

### ◆約款変更

一般社団法人投資信託協会規則の「信用リスク集中回避のための投資制限」に対応するため、信託約款に所要の変更を行ないました。

(2019年11月1日)

### ◆運用体制の変更

該当事項はありません。

## 【Bコース】

### ■ 1万円当たりの費用明細

項目	第71期～第76期		項目の概要
	(2019年9月18日～2020年3月16日)		
	金額	比率	
平均基準価額	8,766円	—	作成期間の平均基準価額（月末値の平均値）です。
(a) 信託報酬 （投信会社） （販売会社） （受託会社）	58円 (24) (33) ( 1)	0.666% (0.272) (0.381) (0.014)	(a) 信託報酬＝作成期間の平均基準価額×信託報酬率 ・委託した資金の運用の対価 ・交付運用報告書等各種書類の送付、口座内でのファンドの管理、購入後の情報提供等の対価 ・運用財産の管理、投信会社からの指図の実行の対価
(b) 募集手数料	—	—	
(c) 売買委託手数料	—	—	(c) 売買委託手数料＝作成期間の売買委託手数料÷作成期間の平均受益権口数 売買委託手数料は、有価証券等の売買の際、売買仲介人に支払う手数料
(d) 有価証券取引税	—	—	(d) 有価証券取引税＝作成期間の有価証券取引税÷作成期間の平均受益権口数 有価証券取引税は、有価証券の取引の都度発生する取引に関する税金
(e) その他費用  （保管費用）  （監査費用） （印刷） （その他）	11  ( 1)  ( 8) ( 2) ( 0)	0.127  (0.015)  (0.092) (0.019) (0.002)	(e) その他費用＝作成期間のその他費用÷作成期間の平均受益権口数 その他費用 ・保管費用は、海外における保管銀行等に支払う有価証券等の保管及び資金の送金・資産の移転等に要する費用 ・監査費用は、監査法人等に支払うファンドの監査に係る費用 ・印刷は、印刷会社等に支払う法定書類の作成等に係る費用 ・その他は、信託財産に関する租税、信託事務の処理に要する諸費用等
合計	69	0.793	

\*作成期間の費用（消費税のかかるものは消費税を含む）は追加、解約によって受益権口数に変動があるため、簡便法により算出した結果です。

\*各項目毎に円未満は四捨五入してあります。

\*売買委託手数料、有価証券取引税およびその他費用は、このファンドが組み入れているマザーファンドが支払った金額のうち、このファンドに対応するものを含みます。

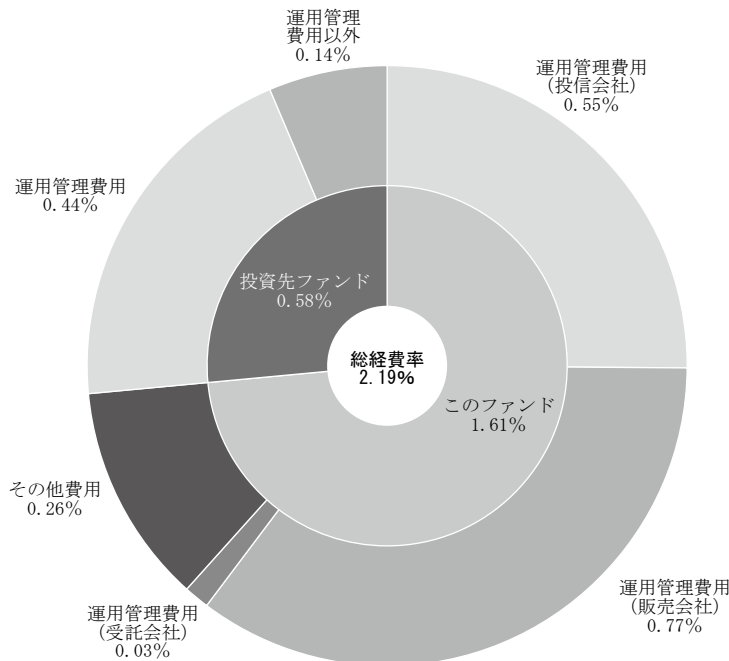
\*各項目の費用は、このファンドが組入れている投資信託証券（マザーファンドを除く。）が支払った費用を含みません。

\*各比率は1万円当たりのそれぞれの費用金額を作成期間の平均基準価額で除して100を乗じたものです。

（参考情報）

■ 総経費率

当作成期中の運用・管理にかかった費用の総額（原則として、募集手数料、売買委託手数料及び有価証券取引税を除く。）を期中の平均受益権口数に期中の平均基準価額（1口当たり）を乗じた数で除した総経費率（年率）は2.19%です。



総経費率 (①+②+③)	2.19%
①このファンドの費用の比率	1.61%
②投資先ファンドの運用管理費用の比率	0.44%
③投資先ファンドの運用管理費用以外の比率	0.14%

- \*①の費用は1万口当たりの費用明細において用いた簡便法により算出したものです。
- \*各費用は、原則として、募集手数料、売買委託手数料及び有価証券取引税を含みません。
- \*各比率は、年率換算した値です。
- \*投資先ファンドとは、このファンドが組入れている投資信託証券（マザーファンドを除く。）です。
- \*①の費用は、マザーファンドが支払った費用を含み、投資先ファンドが支払った費用を含みません。
- \*①の費用と②③の費用は、計上された期間が異なる場合があります。
- \*上記の前提条件で算出したものです。このため、これらの値はあくまでも参考であり、実際に発生した費用の比率とは異なります。

■売買及び取引の状況（2019年9月18日から2020年3月16日まで）  
 投資信託証券

決 算 期 銘 柄 名	第 71 期 ～ 第 76 期			
	買 付		売 付	
	口 数	金 額	口 数	金 額
外国（ケイマン諸島） MIT ストラテジック・インカム・ オポチュニティーズ・ファンド クラスA	口 470	千米ドル 36	口 4,833	千米ドル 376

（注1）金額は受渡代金です。

（注2）口数・金額の単位未満は切り捨てです。

親投資信託受益証券の設定、解約状況

当作成期において、設定および解約はありません。

■利害関係人との取引状況等（2019年9月18日から2020年3月16日まで）  
 期中の利害関係人との取引状況

当ファンド

当作成期中における利害関係人との取引等はありません。

マニユライフ・日本債券インデックス・マザーファンド

当作成期中における利害関係人との取引等はありません。

（注）利害関係人とは投資信託及び投資法人に関する法律第11条第1項に規定される利害関係人です。

■第一種金融商品取引業又は第二種金融商品取引業を兼業している委託会社の自己の取引状況  
 （2019年9月18日から2020年3月16日まで）

該当事項はありません。

■自社による当ファンドの設定・解約状況（2019年9月18日から2020年3月16日まで）  
 該当事項はありません。

## ■組入資産の明細（2020年3月16日現在）

### (1) ファンド・オブ・ファンズが組入れた外貨建ファンドの明細

決 算 期 銘 柄	口 数	第 13 作 成 期 末 評 価 額		組 入 比 率
		外 貨 建 金 額	邦 貨 換 算 金 額	
(ケイマン諸島) MIT-ストラテジック・インカム・オポチュニティーズ・ファンド クラスA	12,696	千米ドル 939	千円 100,487	% 97.7
合 計	12,696	939	100,487	

(注1) 邦貨換算金額は、当作成期末の時価をわが国の対顧客電信売買相場の仲値により邦貨換算したものです。

(注2) 組入比率は、当作成期末の純資産総額に対する評価額の比率です。

(注3) 口数・評価額の単位未満は切り捨てです。

### (2) 親投資信託残高

項 目	第12作成期末	第13作成期末	
	口 数	口 数	評 価 額
マニュアル・日本債券インデックス・マザーファンド	千口 90	千口 90	千円 110

(注1) マザーファンドの2020年3月16日現在の受益権総口数は10,612,195千口です。

(注2) 口数・評価額の単位未満は切り捨てです。

## ■有価証券の貸付及び借入の状況（2020年3月16日現在）

該当事項はありません。

## ■投資信託財産の構成

(2020年3月16日現在)

項 目	第 13 作 成 期 末	
	評 価 額	比 率
投 資 信 託 受 益 証 券	千円 100,487	% 97.1
マニュアル・日本債券インデックス・マザーファンド	110	0.1
コ ー ル ・ ロ ー ン 等 、 そ の 他	2,857	2.8
投 資 信 託 財 産 総 額	103,454	100.0

(注1) 金額の単位未満は切り捨てております。

(注2) 当作成期末における外貨建純資産（100,498千円）の投資信託財産総額（103,454千円）に対する比率は97.1%です。

(注3) 外貨建資産は、当作成期末の時価をわが国の対顧客電信売買相場の仲値により邦貨換算したものです。なお、当作成期末における邦貨換算レートは、1米ドル=106.91円です。

## ■資産、負債、元本及び基準価額の状況

項 目	第71期末 2019年10月15日	第72期末 2019年11月15日	第73期末 2019年12月16日	第74期末 2020年1月15日	第75期末 2020年2月17日	第76期末 2020年3月16日
<b>(A) 資 産</b>	<b>145,620,226円</b>	<b>141,524,806円</b>	<b>142,800,884円</b>	<b>143,798,271円</b>	<b>111,273,222円</b>	<b>103,454,652円</b>
コール・ローン等	5,253,206	4,361,325	3,720,108	3,082,675	3,503,904	2,856,366
投資信託受益証券(評価額)	140,255,295	137,052,579	138,969,910	140,605,028	107,658,163	100,487,682
マニュアル・日本債券 インデックス・ マザーファンド(評価額)	111,725	110,902	110,866	110,568	111,155	110,604
<b>(B) 負 債</b>	<b>835,264</b>	<b>834,200</b>	<b>834,145</b>	<b>848,708</b>	<b>683,895</b>	<b>636,270</b>
未払収益分配金	664,815	646,681	647,580	648,391	501,767	501,936
未払解約金	55	—	—	18,851	3,022	—
未払信託報酬	147,767	162,400	161,454	157,202	152,211	111,669
その他未払費用	22,627	25,119	25,111	24,264	26,895	22,665
<b>(C) 純資産総額(A-B)</b>	<b>144,784,962</b>	<b>140,690,606</b>	<b>141,966,739</b>	<b>142,949,563</b>	<b>110,589,327</b>	<b>102,818,382</b>
元 本	166,203,986	161,670,368	161,895,064	162,097,918	125,441,754	125,484,049
次期繰越損益金	△ 21,419,024	△ 20,979,762	△ 19,928,325	△ 19,148,355	△ 14,852,427	△ 22,665,667
<b>(D) 受 益 権 総 口 数</b>	<b>166,203,986口</b>	<b>161,670,368口</b>	<b>161,895,064口</b>	<b>162,097,918口</b>	<b>125,441,754口</b>	<b>125,484,049口</b>
1万口当たり基準価額(C/D)	8,711円	8,702円	8,769円	8,819円	8,816円	8,194円

(注1) 当ファンドの第71期首元本額は165,990,599円、第71～76期中追加設定元本額は1,166,012円、第71～76期中一部解約元本額は41,672,562円です。

(注2) 1口当たり純資産額は、第71期0.8711円、第72期0.8702円、第73期0.8769円、第74期0.8819円、第75期0.8816円、第76期0.8194円です。

(注3) 貸借対照表上の純資産総額が元本総額を下回っており、その差額は、第71期末21,419,024円、第72期末20,979,762円、第73期末19,928,325円、第74期末19,148,355円、第75期末14,852,427円、第76期末22,665,667円です。

※本運用報告書作成時点において、本計算期間に係るファンド監査は終了していません。



## ■損益の状況

項 目	第71期	第72期	第73期	第74期	第75期	第76期
	自 2019年9月18日 至 2019年10月15日	自 2019年10月16日 至 2019年11月15日	自 2019年11月16日 至 2019年12月16日	自 2019年12月17日 至 2020年1月15日	自 2020年1月16日 至 2020年2月17日	自 2020年2月18日 至 2020年3月16日
(A) 配 当 等 収 益	720,924円	705,932円	714,764円	721,883円	551,864円	540,123円
受 取 配 当 金	720,924	705,811	714,764	721,883	551,875	540,123
受 取 利 息	—	121	—	—	△ 11	—
(B) 有 価 証 券 売 買 損 益	58,167	△ 11,043	1,202,613	913,083	103,624	△ 7,711,480
売 買 益	338,616	255,928	1,202,649	913,287	292,295	△ 33
売 買 損	△ 280,449	△ 266,971	△ 36	△ 204	△ 188,671	△ 7,711,447
(C) 信 託 報 酬 等	△ 173,197	△ 193,272	△ 189,462	△ 181,592	△ 187,566	△ 134,433
(D) 当 期 損 益 金 (A+B+C)	605,894	501,617	1,727,915	1,453,374	467,922	△ 7,305,790
(E) 前 期 繰 越 損 益 金	△12,485,444	△12,137,536	△12,234,099	△11,102,745	△ 7,920,057	△ 7,915,464
(F) 追 加 信 託 差 損 益 金	△ 8,874,659	△ 8,697,162	△ 8,774,561	△ 8,850,593	△ 6,898,525	△ 6,942,477
(配 当 等 相 当 額)	( 49,681)	( 48,614)	( 49,591)	( 49,509)	( 37,848)	( 11,729)
(売 買 損 益 相 当 額)	(△ 8,924,340)	(△ 8,745,776)	(△ 8,824,152)	(△ 8,900,102)	(△ 6,936,373)	(△ 6,954,206)
(G) 計 (D+E+F)	△20,754,209	△20,333,081	△19,280,745	△18,499,964	△14,350,660	△22,163,731
(H) 収 益 分 配 金	△ 664,815	△ 646,681	△ 647,580	△ 648,391	△ 501,767	△ 501,936
次 期 繰 越 損 益 金 (G+H)	△21,419,024	△20,979,762	△19,928,325	△19,148,355	△14,852,427	△22,665,667
追 加 信 託 差 損 益 金	△ 8,924,187	△ 8,745,663	△ 8,824,101	△ 8,900,033	△ 6,936,283	△ 6,954,147
(配 当 等 相 当 額)	( 153)	( 113)	( 51)	( 69)	( 90)	( 59)
(売 買 損 益 相 当 額)	(△ 8,924,340)	(△ 8,745,776)	(△ 8,824,152)	(△ 8,900,102)	(△ 6,936,373)	(△ 6,954,206)
分 配 準 備 積 立 金	36,737,325	35,601,366	35,647,557	35,685,641	27,508,416	27,421,559
繰 越 損 益 金	△49,232,162	△47,835,465	△46,751,781	△45,933,963	△35,424,560	△43,133,079

(注1) 損益の状況の中で(B)有価証券売買損益は各期末の評価換えによるものを含みます。

(注2) 損益の状況の中で(C)信託報酬等には信託報酬に対する消費税等相当額を含めて表示しています。

(注3) 損益の状況の中で(F)追加信託差損益金とあるのは、信託の追加設定の際、追加設定をした価額から元本を差し引いた差額分をいいます。

(注4) 収益分配金の計算過程は以下の通りです。

第71期 計算期間末における費用控除後の配当等収益(560,732円)、費用控除後の有価証券等損益額(0円)、信託約款に規定する収益調整金(49,681円)および分配準備積立金(36,791,880円)より分配対象収益は37,402,293円(10,000口当たり2,250円)であり、うち664,815円(10,000口当たり40円)を分配金額としております。

第72期 計算期間末における費用控除後の配当等収益(512,759円)、費用控除後の有価証券等損益額(0円)、信託約款に規定する収益調整金(48,614円)および分配準備積立金(35,686,787円)より分配対象収益は36,248,160円(10,000口当たり2,242円)であり、うち646,681円(10,000口当たり40円)を分配金額としております。

第73期 計算期間末における費用控除後の配当等収益(644,231円)、費用控除後の有価証券等損益額(0円)、信託約款に規定する収益調整金(49,591円)および分配準備積立金(35,601,366円)より分配対象収益は36,295,188円(10,000口当たり2,241円)であり、うち647,580円(10,000口当たり40円)を分配金額としております。

第74期 計算期間末における費用控除後の配当等収益(641,786円)、費用控除後の有価証券等損益額(0円)、信託約款に規定する収益調整金(49,509円)および分配準備積立金(35,642,806円)より分配対象収益は36,334,101円(10,000口当たり2,241円)であり、うち648,391円(10,000口当たり40円)を分配金額としております。

第75期 計算期間末における費用控除後の配当等収益(394,018円)、費用控除後の有価証券等損益額(0円)、信託約款に規定する収益調整金(37,848円)および分配準備積立金(27,578,407円)より分配対象収益は28,010,273円(10,000口当たり2,232円)であり、うち501,767円(10,000口当たり40円)を分配金額としております。

第76期 計算期間末における費用控除後の配当等収益(405,776円)、費用控除後の有価証券等損益額(0円)、信託約款に規定する収益調整金(11,729円)および分配準備積立金(27,506,049円)より分配対象収益は27,923,554円(10,000口当たり2,225円)であり、うち501,936円(10,000口当たり40円)を分配金額としております。

※本運用報告書作成時点において、本計算期間に係るファンド監査は終了していません。

## ■分配金のお知らせ

決算期	第71期	第72期	第73期	第74期	第75期	第76期
1万口当たり分配金	40円	40円	40円	40円	40円	40円

- ・分配金は税込みです。
- ・分配金を再投資する場合、お手持り分配金は、各決算日現在の基準価額に基づいて、みなさまの口座に繰り入れて再投資しました。

### <課税上の取り扱い>

- ・分配金には、課税扱いとなる普通分配金と、非課税扱いとなる元本払戻金（特別分配金）があります。分配後の基準価額が個別元本と同額または上回る場合は全額普通分配金となります。分配後の基準価額が個別元本を下回る場合は、下回る部分に相当する金額が元本払戻金（特別分配金）、残りの部分が普通分配金となります。
- ・元本払戻金（特別分配金）が発生した場合は、分配金発生時に個々の受益者の個別元本から当該元本払戻金（特別分配金）を控除した額が、その後の個々の受益者の個別元本となります。
- ・普通分配金については配当所得として課税され、20.315%（所得税15%、復興特別所得税0.315%、地方税5%）の税率で源泉徴収されます。
- ・法人の場合は異なります。

※税法が改正された場合等は、上記内容が変更になる場合があります。

※課税上の取扱いの詳細については、税務専門家等にご確認されることをお勧めします。

## お知らせ

### ◆約款変更

一般社団法人投資信託協会規則の「信用リスク集中回避のための投資制限」に対応するため、信託約款に所要の変更を行ないました。

(2019年11月1日)

### ◆運用体制の変更

該当事項はありません。

<参考情報>

マニユライフ・インベストメンツ・トラスト・ストラテジック・インカム・オポチュニティーズ・ファンド クラスA

■当ファンドの仕組みは次の通りです。

管 理 会 社	マニユライフ・インベストメント・マネジメント（HK）リミテッド
投資顧問会社	マニユライフ・インベストメント・マネジメント（US）LLC（実質的な運用を行います。）
信 託 期 間	無期限です。
運 用 方 針	<p>①世界（新興国を含む）の国債、社債（ハイイールド債券を含みます。）等に分散投資を行います。</p> <ul style="list-style-type: none"> <li>・国際機関債、転換社債、資産担保証券、バンクローン（貸付債権）等にも投資を行います。</li> <li>・組入債券の平均格付けは、原則として投資適格（BBB－相当以上）とします。</li> <li>・リスク低減や効率的な運用の目的でデリバティブを活用する場合があります。</li> </ul> <p>②債券等および通貨の配分の変更を機動的に行うことにより、リスク管理を行うとともに収益の獲得をめざします。</p> <ul style="list-style-type: none"> <li>・債券の種別配分の変更を機動的に行い、いかなる市場環境においても収益を獲得することをめざします。</li> <li>・ヘッジまたはヘッジ以外の目的で為替予約や通貨オプション等の為替取引を活用し、機動的な通貨運用を行うことにより、為替取引からの収益機会も追求します。</li> </ul> <p>③資金動向、市況動向等によっては、上記のような運用ができない場合があります。</p>
投 資 制 限	投資信託証券への投資は、投資信託財産の純資産総額の5%を超えないものとします。 株式への直接投資は行いません。

■投資対象とする投資信託証券の資産の状況

当ファンドの運用報告書作成時点において、入手可能な直前計算期間の「マニユライフ・インベストメンツ・トラストストラテジック・インカム・オポチュニティーズ・ファンド」の情報を委託会社が抜粋・翻訳したものを記載しております。

■費用の明細

(2019年1月1日から2019年6月30日まで)  
(単位：米ドル)

マネジメントフィー	(617,296)
カストディーフィー等	(88,995)
事務手数料	(5,952)
監査報酬等	(19,552)
評価手数料	(49,600)
取引手数料	(25,663)
年間権限費用	(1,185)
会計及びその他専門家費用	(1,987)
その他費用	(17,319)
<b>費用合計</b>	<b>(827,549)</b>

■有価証券明細表 2019年6月30日

銘柄名	数量	評価額(米ドル)	投資比率(%)
APPLE INC 0.875 05/24/2025	380,000.00	454,613.38	0.16
AECOM 5.125 03/15/2027	1,290,000.00	1,361,066.46	0.48
AECOM 5.875 10/15/2024	785,000.00	859,891.18	0.30
ADANI GREEN ENERGY UP 6.25 12/10/2024	265,000.00	271,547.05	0.10
ALLERGAN FUNDING SCS 1.25 06/01/2024	370,000.00	432,657.38	0.15
ALLERGAN FUNDING SCS 2.625 11/15/2028	155,000.00	196,824.38	0.07
AMERICAN INTL GROUP VAR 05/15/2058	690,000.00	890,407.63	0.31
PROVINCE OF ALBERTA 3.4 12/01/2023	415,000.00	339,747.77	0.12
AMERICAN TOWER CORP 1.95 05/22/2026	380,000.00	462,556.12	0.16
AMERICAN EXP CR ACC MASTR 2.04 5/23	1,000,000.00	1,000,349.87	0.35
AMERICAN ECA MSTER TRUST2.87 10/15/2024	410,000.00	419,601.48	0.15
AMAZON.COM INC 08/22/2027	805,000.00	855,276.18	0.30
SAUDI ARABIAN OIL CO 3.5 04/16/2029	320,000.00	326,450.49	0.11
SAUDI ARABIAN OIL CO 4.25 04/16/2039	470,000.00	479,976.06	0.17
SAUDI ARABIAN OIL CO 4.375 04/16/2049	700,000.00	716,253.60	0.25
ARAMARK SERVICES INC 5 04/01/2025	650,000.00	667,875.00	0.23
ARAMARK SERVICES INC 5.125 01/15/2024	320,000.00	336,362.22	0.12
ARROYO MORTGAGE TRUST 2018-1 04/25/2048	393,452.53	402,252.30	0.14
ARROYO MORTGAGE TRUST 2019-1 01/25/2049	647,284.23	661,390.84	0.23
ARROYO MORTGAGE TRUST 2019-2 04/25/2049	1,044,985.49	1,059,312.73	0.37
ASIAN DEVELOPMENT BANK 5% 03/09/2022	190,000.00	148,330.92	0.05
AMERICAN TIRE DISTRIBUTORS 09/01/2023	74,889.11	74,624.62	0.03
AMERICAN TIRE DISTRIBUTORS 09/01/2024	1,300,273.33	1,216,014.15	0.43
BROADCOM INC 4.75 04/15/2029	760,000.00	788,978.57	0.28
AVAYA HOLDINGS CORP 2.25 06/15/2023	725,000.00	631,837.56	0.22
BANK OF AMERICA CORP VAR 03/15/2025	320,000.00	335,436.89	0.12
BANK OF AMERICA CORP VAR 12/20/2028	1,091,000.00	1,123,774.38	0.39
BBCMS 2018-TALL MT 03/15/2037	260,000.00	261,369.66	0.09
1011778 BC / NEW RED FIN 4.25 0524	935,000.00	963,842.15	0.34
1011778 BC / NEW RED FIN 5 10/15/2025	990,000.00	1,008,172.00	0.35
BECTON DICKINSON EURO 1.208 06/04/2026	465,000.00	539,979.29	0.19
TACO BELL FUNDING LLC 4.97 5/25/46	1,168,160.00	1,234,955.39	0.43
BHMS 2018-ATLS 07/15/2035	315,000.00	315,692.23	0.11
BHMS 2018-ATLS 07/15/2035	175,000.00	175,312.57	0.06
BANK OF IRELAND GROUP 4.5 11/25/2023	546,000.00	570,623.08	0.20
BALL CORP 4% 11/15/2023	1,300,000.00	1,350,519.44	0.47
BALL CORP 4.375 12/15/2020	570,000.00	595,008.75	0.21
BALL CORP 4.875 03/15/2026	600,000.00	644,612.50	0.23
BALL CORP 5.25 07/01/2025	870,000.00	964,612.50	0.34
BANFF MERGER SUB INC 9.75 09/01/2026	715,000.00	643,500.00	0.23
BMW FINANCE NV 1 11/14/2024	210,000.00	249,702.27	0.09
BK NEDERLANDSE GEMEENTEN 0.25 2/22/2023	670,000.00	783,400.36	0.27
BK NEDERLANDSE GEMEENTEN0.25 06/07/2024	430,000.00	504,353.36	0.18
NOTA DO TESOURO NACIONAL 10 01/01/2021	6,635,000.00	1,911,239.48	0.67
NOTA DO TESOURO NACIONAL 10 01/01/2023	11,785,000.00	3,531,594.42	1.24
BOC AVIATION LTD 2.75 09/18/2022	525,000.00	528,064.03	0.19
BOC AVIATION LTD FRN 05/02/2021	200,000.00	202,128.54	0.07
POPULAR INC 6.125 09/14/2023	935,000.00	1,009,290.30	0.35
BROOKFIELD PPTY RI 5.75 05/15/2026	447,000.00	464,693.75	0.16
BRASKEM NETHERLANDS 4.5 01/10/2028	210,000.00	216,903.75	0.08
FED REPUBLIC OF BRAZIL 4.5 05/30/2029	230,000.00	238,883.75	0.08
BRITISH COLUMBIA PROV OF 6.6 01/09/2020	22,800,000.00	339,549.43	0.12
BERKSHIRE HATHAWAY FIN 2.375 06/19/2039	355,000.00	460,118.23	0.16
BX COMMERCIAL MT 2018-BIOA 03/15/2037	575,000.00	578,275.97	0.20
CITIGROUP INC FRN 03/21/2023	485,000.00	552,971.11	0.19
CITIGROUP INC FRN 05/04/2021	237,000.00	169,535.26	0.06
CANADIAN GOVERNMENT 0.75 09/01/2020	2,005,000.00	1,522,243.29	0.53
CANADIAN GOVERNMENT 1.5 03/01/2020	1,230,000.00	944,603.26	0.33
CANADIAN GOVERNMENT 2.25 03/01/2024	3,576,000.00	2,862,575.72	1.00
CANADA HOUSING TRUST 2.35 06/15/2023	1,745,000.00	1,372,101.60	0.48
FANNIE MAE CONNECTICUT AVE SEC 10/25/28	36,293.88	36,572.88	0.01
FANNIE MAE CONNECTICUT AVE SECS 01/29	112,991.53	113,398.64	0.04
FANNIE MAE CONNECTICUT AVE SEC 1029	1,128,048.24	1,131,633.93	0.40
FANNIE MAE CONNECTICUT AVE SEC 11/25/29	320,035.98	320,494.62	0.11
FANNIE MAE CONNECTICUT AVE SECS 01/30	58,076.46	58,078.00	0.02
FANNIE MAE CONNECTICUT ASECS 06/25/2039	570,000.00	570,000.00	0.20
CITIBANK CR CARD ISSUANCE TRUST1.92 422	1,030,000.00	1,032,447.07	0.36
CITIBANK CREDIT CARD IT 2.49 01/20/2023	1,055,000.00	1,073,959.02	0.38
CROWN CASTLE INTL CORP 4.3 02/15/2029	735,000.00	806,527.50	0.28

銘柄名	数量	評価額(米ドル)	投資比率(%)
CROWN AMER/CAP CORP IV 4.5% 01/15/2023	885,000.00	939,870.00	0.33
CROWN CORK & SEAL CO INC 7.375% 12/2026	510,000.00	588,171.67	0.21
CHASE ISSUANCE TRUST 04/17/2023	750,000.00	751,506.81	0.26
CHESAPEAKE ENERGY CORP 5.5 09/15/2026	883,000.00	719,091.31	0.25
CHESAPEAKE ENERGY CORP 7 10/01/2024	1,090,000.00	997,350.00	0.35
CHESAPEAKE ENERGY CORP 8 03/15/2026	832,000.00	771,310.22	0.27
CHESAPEAKE ENERGY CORP 8 06/15/2027	1,250,000.00	1,106,006.94	0.39
CCO HLDGS LLC/CAP CORP 5 02/01/2028	465,000.00	484,545.50	0.17
CHARTER COMM OPT LLC/CP 5.05 03/30/2029	1,025,000.00	1,155,838.80	0.41
CCO HLDGS LLC/CAP CORP 5.125 05/01/2027	1,075,000.00	1,122,194.29	0.39
CONTINENTAL RESOURCES 4.375 01/15/2028	1,405,000.00	1,505,658.94	0.53
CIMPRESS NV 7 06/15/2026	565,000.00	578,052.13	0.20
CENGAGE LEARNING INC 06/07/2023	280,820.76	268,881.48	0.09
COINSTAR FNDNG LLC SER 17-1 5.216 0447	857,500.00	886,174.86	0.31
REPUBLIC OF COLOMBIA 4 02/26/2024	325,000.00	344,788.89	0.12
REPUBLIC OF COLOMBIA 4.5 01/28/2026	1,000,000.00	1,098,625.00	0.39
TITULOS DE TESORERIA B 10 07/24/2024	3,545,500,000.00	1,441,798.67	0.51
TITULOS DE TESORERIA B 11 07/24/2020	2,395,800,000.00	874,223.08	0.31
TITULOS DE TESORERIA B 7 05/04/2022	3,861,000,000.00	1,283,169.44	0.45
TITULOS DE TESORERIA B 7 09/11/2019	1,559,000,000.00	516,004.59	0.18
CAPTALONE MULT-ASSET EXE TR 1.99 07/23	800,000.00	799,628.84	0.28
CSUISSE MCAF CERTS 2019-ICE4 05/15/2036	500,000.00	502,296.01	0.18
CSC HOLDINGS LLC 5.375 02/01/2028	530,000.00	562,407.29	0.20
CSC HOLDINGS LLC 5.5 04/15/2027	1,010,000.00	1,072,227.22	0.38
CABLEVISION SYS CORP 5.875% 9/22	130,000.00	138,748.82	0.05
CONCHO RESOURCES INC 4.3 08/15/2028	1,920,000.00	2,098,582.72	0.74
DBGS 2018-BIOD MTG TR 05/15/2035	604,218.45	601,765.69	0.21
DISCOVER CARD EXEC NOTE TRUST 1.67 1/22	960,000.00	960,424.53	0.34
DISCOVER CARD EXEC NOTE TRUST 1.39 3/22	345,000.00	344,478.04	0.12
DISCOVER CENOTE TRUST 3.04 07/15/2024	400,000.00	410,536.20	0.14
DCP MIDSTREAM OP 5.125 05/15/2029	620,000.00	641,551.46	0.23
DCP MIDSTREAM OPERATING5.375 07/15/2025	1,215,000.00	1,310,419.69	0.46
DELL INT LLC / EMC CORP 5.3 10/01/2029	885,000.00	945,772.49	0.33
DIAMOND 1 FIN/DIAMOND 2 8.1 07/15/2036	348,000.00	442,027.35	0.16
DIAMOND 1 FIN/DIAMOND 2 8.35 07/15/2046	1,292,000.00	1,680,891.97	0.59
AKER BP ASA 4.75 06/15/2024	410,000.00	423,236.17	0.15
DISH NETWORK CORP 3.375 08/15/2026	420,000.00	413,672.32	0.15
DB MASTER FINANCE LLC 3.629 11/20/2047	229,505.00	234,001.70	0.08
DB MASTER FINANCE LLC 3.787 05/20/2049	480,000.00	502,162.49	0.18
DB MASTER FINANCE LLC 4.021 05/20/2049	260,000.00	269,947.82	0.09
DOMINOS PIZZA MSTR ISS LLC 4.474 10/45	582,000.00	610,437.88	0.21
DPZZA MASTER ISSUER LLC 07/25/2047	751,612.50	752,693.71	0.26
DCP MIDSTREAM OPERATING 3.875% 3/15/23	35,000.00	35,661.84	0.01
ECOLAB INC 1 01/15/2024	100,000.00	118,749.07	0.04
EFSF 0.125 10/17/2023	895,000.00	1,044,988.98	0.37
EFSF 0.5 01/20/2023	415,000.00	490,213.99	0.17
EFSF 1.875 05/23/2023	660,000.00	822,092.75	0.29
EUROPEAN INVESTMENT BANK 1.5 05/12/2022	6,110,000.00	718,167.44	0.25
EMERA INC VAR 06/15/2076	1,640,000.00	1,763,820.00	0.62
ENBRIDGE INC VAR 01/15/2077	865,000.00	893,256.67	0.31
ENBRIDGE INC 4.25 12/01/2026	1,120,000.00	1,221,265.03	0.43
ENTERPRISE PRODUCTS OPER 3.9 02/15/2024	1,380,000.00	1,482,153.86	0.52
EXPEDIA INC 5 02/15/2026	950,000.00	1,052,718.30	0.37
EXPEDIA INC 02/15/2028	987,000.00	1,018,825.86	0.36
DIAMONDBACK ENERGY INC 4.75 11/01/2024	665,000.00	689,383.33	0.24
DIAMONDBACK ENERGY INC 5.375 05/31/2025	1,355,000.00	1,430,715.33	0.50
FINANCIAL & RISK US HOLD8.25 11/15/2026	895,000.00	929,942.29	0.33
FIDELITY NATL INFO SERV 1.5 05/21/2027	605,000.00	719,900.07	0.25
FISERV INC 1.125 07/01/2027	165,000.00	189,044.99	0.07
FISERV INC 3.5 07/01/2029	955,000.00	982,278.78	0.34
FOCUS BRANDS FUNDING LLC 5.093 04/47	490,000.00	515,969.90	0.18
FORD CR AUTO OWNER TR 16-C 1.22 03/21	254,709.19	253,901.59	0.09
FTS INTERNATIONAL INC 6.25 05/01/2022	465,000.00	436,131.25	0.15
FORTIVE CORPORATION 0.875 02/15/2022	845,000.00	876,411.74	0.31
US 5YR NOTE (CBT) SEP19	-900,000.00	0.00	0.00
GCI LLC 6.625 06/15/2024	865,000.00	910,326.60	0.32
GRAHAM HOLDINGS CO 5.75 06/01/2026	615,000.00	653,309.38	0.23
GREENKO DUTCH BV 5.25 07/24/2024	475,000.00	477,534.52	0.17
GCI LIBERTY INC 1.75 09/30/2046	745,000.00	870,891.46	0.31
GOLDMAN SACHS GROUP INC FRN 02/23/2023	840,000.00	840,274.09	0.29
GOLDMAN SACHS GI 1.375 05/15/2024	488,000.00	576,609.20	0.20

銘柄名	数量	評価額(米ドル)	投資比率 (%)
GSAA HOME EQUITY TR 2005-MTR1 10/25/35	16,369.22	16,380.72	0.01
GS MTGE SECS CORP TR2018TWR 07/15/2031	505,000.00	505,259.68	0.18
HCA INC 5% 03/15/2024	915,000.00	1,010,306.78	0.35
HCA INC 5.375 02/01/2025	940,000.00	1,035,664.58	0.36
HCA HOLDINGS INC 6.25% 2/15/2021	830,000.00	889,022.22	0.31
HCA INC 7.5% 02/15/2022	167,000.00	188,849.17	0.07
HC2 HOLDINGS INC 11.5 12/01/2021	345,000.00	306,906.25	0.11
HOME PRTRNRS OF AM 2018-1 TR 07/17/2037	235,000.00	233,053.02	0.08
IAC FINANCECO 2 INC 0.875 06/15/2026	760,000.00	764,116.85	0.27
INTER-AMERICAN DEVEL BK 6.5 08/20/2019	430,000.00	311,100.63	0.11
IBM CORP 2.75% 12/21/2020	199,000.00	262,876.07	0.09
INTL BK RECON & DEVELOP 2.5 03/12/2020	695,000.00	495,575.75	0.17
INTL BK RECON & DEVELOP 2.8 01/13/2021	520,000.00	378,106.89	0.13
INTL BK RECON & DVLP 3.375 12522	1,022,000.00	726,440.88	0.25
INTL BK RECON & DEVELOP 3.5 01/22/2021	1,525,000.00	1,070,104.29	0.38
INTL BK RECON & DEVELOP 3.625 6/22/2020	360,000.00	43,063.42	0.02
INTL BK RECON & DEVELOP 4.625 10/06/2021	1,185,000.00	857,747.75	0.30
INTL BK RECON & DEVELOP 7.45 08/20/2021	7,305,000,000.00	558,026.26	0.20
INTL FINANCE CORP 2.8 08/15/2022	1,340,000.00	992,303.95	0.35
INDONESIA GOVERNMENT 7.5 05/15/2038	3,196,000,000.00	218,289.60	0.08
INDONESIA GOVERNMENT 7.5 08/15/2032	424,000,000.00	29,943.61	0.01
INDONESIA GOVERNMENT 8.25 05/15/2029	2,619,000,000.00	198,459.43	0.07
INDONESIA GOVERNMENT 8.75 05/15/2031	13,143,000,000.00	1,020,631.50	0.36
INDONESIA GOVERNMENT 5.625 5/15/23	820,000,000.00	55,848.66	0.02
INDONESIA GOVERNMENT 7% 05/15/2022	7,609,000,000.00	541,525.01	0.19
INDONESIA GOVERNMENT 7% 05/15/2027	10,304,000,000.00	718,368.09	0.25
INDONESIA GOVERNMENT 9% 03/15/2029	3,808,000,000.00	304,064.54	0.11
INDONESIA GOVERNMENT 6.125% 5/15/2038	11,344,000,000.00	745,508.04	0.26
INDONESIA GOVERNMENT 6.625 5/15/33	2,499,000,000.00	162,101.89	0.06
INDONESIA GOVERNMENT 8.25% 07/15/2021	1,462,000,000.00	109,709.95	0.04
INDONESIA GOVERNMENT 8.375 09/15/2026	7,721,000,000.00	593,696.26	0.21
INDONESIA GOVERNMENT 8.375% 03/15/2024	10,237,000,000.00	781,544.81	0.27
PERUSAHAAN PENERBIT SBSN 4.15 0327	400,000.00	423,030.22	0.15
REPUBLIC OF INDONESIA 2.15 07/18/2024	290,000.00	358,055.03	0.13
REPUBLIC OF INDONESIA 2.625 06/14/2023	550,000.00	678,649.38	0.24
INDIKA ENERGY III PTE 5.875 11/09/2024	415,000.00	408,756.93	0.14
IHS MARKIT LTD 4.75 08/01/2028	390,000.00	433,762.55	0.15
IRISH TSY 3.4% 2024 3.4 03/18/2024	1,855,000.00	2,514,398.50	0.88
IRISH TSY 3.9% 2023 3.9 03/20/2023	1,790,000.00	2,395,046.19	0.84
ISRAEL ELECTRIC CORP LTD 5 11/12/2024	200,000.00	217,801.11	0.08
ISRAEL ELECTRIC CORP LTD 6.875% 6/21/20	210,000.00	238,328.94	0.08
JACK IN THE BOX FUNDLL04.476 08/25/2049	355,000.00	355,000.00	0.12
JBS INVESTMENTS II GMBH 7 01/15/2026	240,000.00	267,666.67	0.09
JAPAN (5 YEAR ISSUE) 0.1 12/20/2023	320,400,000.00	3,021,169.59	1.06
JPMORGAN CHASE & CO VAR 01/23/2029	670,000.00	706,874.22	0.25
JPMORGAN CHASE & CO VAR 05/06/2030	220,000.00	233,205.72	0.08
JPMORGAN CHASE & CO 3.625 12/01/2027	440,000.00	454,748.41	0.16
JPMC COMM MTGE SECS CORP 07/05/2031	110,000.00	117,335.50	0.04
J.P. MORGAN CCMST 2018-PHH 06/15/2023	125,000.00	125,353.19	0.04
JP MORGAN MORTGAGE TRUST 7/25/2035	51,082.13	52,794.21	0.02
JASA MARGA (PERSERO) 7.5 12/11/2020	2,530,000,000.00	175,978.22	0.06
KFW 0 09/15/2023	115,000.00	133,639.50	0.05
KFW 0.375 03/15/2023	560,000.00	659,724.13	0.23
KFW 2.125 08/15/2023	965,000.00	1,239,475.46	0.43
KFW 2.625 02/28/2024	700,000.00	732,590.79	0.26
KFW 6 08/20/2020	895,000.00	675,128.34	0.24
KRAFT HEINZ FOODS CO 3 06/01/2026	815,000.00	795,103.50	0.28
KLA-TENCOR CORP 4.1 03/15/2029	740,000.00	787,001.79	0.28
LIONS GATE CAPITAL HOLD 0 01/31/2024	720,000.00	775,642.50	0.27
LIONS GATE CH 5.875 11/01/2024	275,000.00	284,567.71	0.10
MCGRAW-HILL GLOBAL ED 7.875 05/15/2024	700,000.00	647,543.75	0.23
MICROCHIP TECH INC 4.333 06/01/2023	665,000.00	695,830.97	0.24
MILL CITY MTGE LT 2018-3 08/25/2058	838,700.69	863,037.57	0.30
MEDCO OAK TREE PTE LTD 7.375 05/14/2026	690,000.00	698,669.54	0.25
MALAYSIA GOVERNMENT 3.62 11/30/2021	865,000.00	211,548.99	0.07
MALAYSIAN GOVERNMENT 3.733% 6/15/2028	620,000.00	151,160.26	0.05
MALAYSIA GOVERNMENT 3.844% 04/15/2033	2,596,000.00	627,931.79	0.22
MALAYSIA GOVERNMENT 3.882 03/14/2025	2,455,000.00	612,189.56	0.21
MALAYSIA GOVERNMENT 3.899 11/16/2027	3,087,000.00	763,083.80	0.27
MALAYSIA GOVERNMENT 4.059 09/30/2024	3,045,000.00	764,844.28	0.27
MALAYSIA GOVERNMENT 4.16% 07/15/2021	2,960,000.00	742,411.09	0.26

銘柄名	数量	評価額(米ドル)	投資比率 (%)
ML MTGE INVSTRS TR SERIS 05-A8 8/36	32,482.65	32,461.32	0.01
MARATHON PETROLEUM CORP 12/15/2026	635,000.00	695,186.23	0.24
MPLX LP 4 03/15/2028	1,475,000.00	1,544,952.20	0.54
MARATHON OIL CORP 4.4 07/15/2027	1,365,000.00	1,475,988.19	0.52
MSC I TRUST 2017-CLS 11/15/2034	100,000.00	100,106.25	0.04
MSDB TRUST 2017-712F 07/11/2039	200,000.00	205,813.39	0.07
MICROSOFT CORP 2.4 08/08/2026	840,000.00	852,255.18	0.30
MORGAN STANLEY MTGE LOAN TRUST 10/25/34	46,373.82	47,965.22	0.02
FIRST MARYLAND CAP I FRN 1/15/2027	1,265,000.00	1,180,365.61	0.41
FIRST MARYLAND CAPTL II FRN 02/01/2027	800,000.00	740,648.20	0.26
MGIC INVESTMENT CORP 5.75 08/15/2023	355,000.00	392,886.39	0.14
MICRON TECHNOLOGY INC 5.327 02/06/2029	980,000.00	1,059,749.66	0.37
MURPHY OIL CORP 6.875 08/15/2024	521,000.00	560,581.53	0.20
MVW OWNER TRUST 2018-1 3.45 01/21/2036	235,044.98	241,883.77	0.08
NOBLE ENERGY INC 3.85 01/15/2028	363,000.00	376,594.49	0.13
NORDEA EIENDOMSKREDITT FRN 06/21/2023	5,000,000.00	588,547.26	0.21
NORDEA EIENDOMSKREDITT FRN 06/19/2024	3,000,000.00	352,679.14	0.12
NETFLIX INC 5.375 11/15/2029	685,000.00	733,941.16	0.26
NEXTGEAR FLRPLN MTR OT 3.69 10/16/2023	425,000.00	437,254.96	0.15
NORWEGIAN GOVERNMENT 2 05/24/2023	14,045,000.00	1,697,820.99	0.60
NORWEGIAN GOVERNMENT 3.75% 5/25/2021	16,475,000.00	2,029,329.69	0.71
TARGA RESOURCES PTNERS 5.875 04/15/2026	570,000.00	611,269.58	0.21
NORDIC INVESTMENT BANK 1.375 07/15/2020	1,820,000.00	216,010.62	0.08
NORDIC INVESTMENT BANK 4.125 03/19/2020	715,000.00	494,544.90	0.17
NRG ENERGY INC 6.625 01/15/2027	1,205,000.00	1,345,742.33	0.47
NRG ENERGY INC 2.75 06/01/2048	660,000.00	706,445.99	0.25
NEW S WALES TREASURY CRP 4 04/08/2021	560,000.00	416,344.25	0.15
NTPC LTD 7.25 05/03/2022	40,000,000.00	575,726.48	0.20
NXP BV/NXP FUNDING LLC 4.625 06/01/2023	1,050,000.00	1,110,851.88	0.39
NYKREDIT REALKREDIT AS 1 01/01/2024	5,500,000.00	896,058.51	0.31
OASIS PETROLEUM INC 2.625 09/15/2023	975,000.00	899,525.91	0.32
ONTARIO (PROVINCE OF) 3.5% 6/2/2024	1,585,000.00	1,310,906.29	0.46
PARSLEY ENERGY LLC/FINAN 5.375 01/15/25	1,065,000.00	1,118,020.73	0.39
PARSLEY ENERGY LLC/FINAN 5.625 10/15/27	1,110,000.00	1,173,131.25	0.41
PBF HOLDING CO LLC 06/15/2025	1,005,000.00	1,055,975.83	0.37
PERTAMINA PERSERO PT 4.3 05/20/2023	575,000.00	602,511.23	0.21
PETROBRAS GLOBAL FIN 5.75 02/01/2029	1,005,000.00	1,071,690.12	0.38
PETROBRAS GLOBAL FINANCE 6.9 03/19/2049	480,000.00	520,584.00	0.18
PETROBRAS GLOBAL FINANCE 7.375 01/2027	765,000.00	900,861.88	0.32
PETROBRAS GLBL FNCE 8.75 52326	330,000.00	410,555.02	0.14
PETROLEOS DEL PERU SA 5.625 06/19/2047	400,000.00	455,750.00	0.16
OBIGACOES DO TESOIRO 3.85 04/15/2021	1,045,000.00	1,291,078.62	0.45
REPUBLIC OF PHILS 0.875 05/17/2027	910,000.00	1,050,373.52	0.37
REPUBLIC OF PHILIPPINES 4.95% 1/15/2021	22,270,000.00	445,889.00	0.16
PT PELABUHAN INDO II 4.25 05/05/2025	650,000.00	677,859.72	0.24
PLN 4.125 05/15/2027	600,000.00	615,425.12	0.22
PNC FINANCIAL SERVICES 3.5 01/23/2024	270,000.00	288,489.85	0.10
REPUBLIC OF PORTUGAL 5.125 10/15/2024	1,260,000.00	1,421,682.50	0.50
POST HOLDINGS INC 5 08/15/2026	945,000.00	975,843.75	0.34
POST HOLDINGS INC 5.625 01/15/2028	650,000.00	684,734.38	0.24
POST HOLDINGS INC 5.75 03/01/2027	955,000.00	1,004,341.67	0.35
STATE OF QATAR 4 03/14/2029	565,000.00	615,504.72	0.22
STATE OF QATAR 4.817 03/14/2049	685,000.00	794,844.68	0.28
1011778 BC / NEW RED FIN 4.625 01/15/22	890,000.00	908,980.49	0.32
QUEENSLAND TREASURY CORP 5.5 06/21/2021	1,300,000.00	990,477.24	0.35
QUEENSLAND TREASURY CORP 6 1/4 02/21/20	1,025,000.00	759,035.25	0.27
REPUBLIC OF AUSTRIA 0.5 02/20/2029	665,000.00	799,188.96	0.28
REPUBLIC OF HUNGARY 6.375% 3/29/2021	1,518,000.00	1,645,043.95	0.58
REPUBLIC OF HUNGARY 6.25% 01/29/2020	1,500,000.00	1,571,203.33	0.55
FINNISH GOVERNMENT 0.5 09/15/2028	555,000.00	670,844.90	0.24
PHILIPPINE GOVERNMENT 3.375 01/12/2020	5,570,000.00	109,589.93	0.04
PHILIPPINE GOVERNMENT 3.375 08/20/2020	39,350,000.00	763,339.29	0.27
PHILIPPINE GOVERNMENT 3.5 04/21/2023	20,110,000.00	374,787.72	0.13
PHILIPPINE GOVERNMENT 3.5 03/20/2021	55,500,000.00	1,066,827.02	0.37
PHILIPPINE GOVERNMENT 4.25 04/11/2020	21,375,000.00	418,882.44	0.15
PHILIPPINE GOVERNMENT 4.625 09/09/2040	212,000.00	3,790.03	0.00
PHILIPPINE GOVERNMENT 5.5 03/08/2023	11,440,000.00	231,201.27	0.08
PHILIPPINE GOVERNMENT 6.25 03/12/2024	20,075,000.00	413,726.52	0.15
PHILIPPINE GOVERNMENT 7.375% 3/3/2021	10,200,000.00	207,533.23	0.07
PHILIPPINE GOVERNMENT 8% 07/19/2031	50,620,000.00	1,277,617.32	0.45
PHILIPPINE GOVERNMENT 3.875% 11/22/19	13,380,000.00	261,150.53	0.09



銘柄名	数量	評価額(米ドル)	投資比率 (%)
PHILIPPINE GOVERNMENT 6.5% 04/28/2021	27,220,000.00	550,938.96	0.19
STRUCTRD ASST INVT LN TR 05-2 03/25/35	23,932.26	23,977.30	0.01
SBA TOWER TRUST 3.448 03/15/2023	900,000.00	926,757.58	0.33
SBA COMM CORP 4.875 09/01/24	735,000.00	768,993.75	0.27
SEALED AIR CORP 4.875 12/01/2022	425,000.00	447,445.31	0.16
SEALED AIR CORP 5.125 12/01/2024	750,000.00	790,703.13	0.28
SEALED AIR CORP 5.5 09/15/2025	625,000.00	675,746.53	0.24
SEALED AIR CORP 6.5% 12/01/2020	965,000.00	1,004,002.08	0.35
SINGAPORE GOVERNMENT 3.25 09/01/2020	4,830,000.00	3,674,412.16	1.29
SIRIUS XM RADIO INC 5 08/01/2027	130,000.00	134,970.33	0.05
SIRIUS XM RADIO INC 5.375 07/15/2026	685,000.00	726,808.78	0.25
SIRIUS XM RADIO INC 4.625% 5/15/2023	260,000.00	264,136.53	0.09
SCHLUMBERGER HLDGS CORP 3.9 05/17/2028	480,000.00	503,662.59	0.18
SM ENERGY CO 1.5 07/01/2021	700,000.00	649,353.95	0.23
SM ENERGY CO 6.625 01/15/2027	1,285,000.00	1,227,879.97	0.43
SONY CORPORATION 09/30/2022	51,000,000.00	611,312.48	0.21
SYNOVUS FINANCIAL CORP VAR 12/15/2025	970,000.00	991,878.89	0.35
FREDMAC STRC AGY CR RISK DEBT NOTES 27	45,901.57	46,414.56	0.02
STRUC AGCY CR RISK DEBT NT 10/25/2028	125,959.57	126,434.19	0.04
FREDDIE MAC STAC RISK DEBT NOTES 0729	146,677.30	147,338.32	0.05
FREDDIE MAC STAC RISK DEBT NOTES 10/29	371,438.58	373,813.50	0.13
FMSA CREDIT RISK DEBT NOTES 03/25/2030	697,587.33	698,749.67	0.25
ESH HOSPITALITY INC 5.25 05/01/2025	400,000.00	413,000.00	0.14
SUZANO AUSTRIA GMBH 5.75 07/14/2026	220,000.00	246,218.19	0.09
KINGDOM OF SWEDEN 0.125 04/24/2023	1,060,000.00	1,236,472.21	0.43
SWISS INSURED BRAZIL 9.85 07/16/2032	6,075,000.00	1,760,681.58	0.62
US TREASURY N/B 2 11/15/2026	1,625,000.00	1,641,528.75	0.58
US TREASURY N/B 2.375 02/29/2024	3,360,000.00	3,481,303.52	1.22
US TREASURY N/B 2.375 04/30/2026	1,480,000.00	1,534,253.26	0.54
US TREASURY N/B 2.375 05/15/2029	4,315,000.00	4,472,202.91	1.57
US TREASURY N/B 2.5 01/31/2024	1,005,000.00	1,048,456.88	0.37
US TREASURY N/B 2.5 02/15/2022	1,600,000.00	1,646,465.13	0.58
US TREASURY N/B 2.625 02/15/2029	1,465,000.00	1,559,335.93	0.55
US TREASURY N/B 2.75% 11/15/2042	3,495,000.00	3,676,018.21	1.29
US TREASURY N/B 3 02/15/2049	3,640,000.00	4,038,769.16	1.42
US TREASURY N/B 3.125% 2/15/2043	3,835,000.00	4,321,348.76	1.52
US TREASURY NOTE/BOND	2,795,000.00	3,740,689.71	1.31
MOLSON COORS BREWING CO 1.25 07/15/2024	215,000.00	254,400.97	0.09
TEMASEK FIN I LTD 3.265% 02/19/2020	250,000.00	188,455.75	0.07
TEXT MAR CONT VII LTD 4.11 08/20/2043	128,892.00	130,396.72	0.05
THERMO FISHER SCI 0.75 09/12/2024	110,000.00	128,756.57	0.05
THERMO FISHER SCIENTIFIC 1.4 01/23/2026	310,000.00	375,154.87	0.13
THORNBURG MTGE SEC TR 2007-4 9/37	16,215.02	16,588.82	0.01
T-MOBILE USA INC 4.5 02/01/2026	280,000.00	291,900.00	0.10
T-MOBILE USA INC 5.125 04/15/2025	64,000.00	67,302.36	0.02
T-MOBILE USA INC 6 04/15/2024	55,000.00	58,034.17	0.02
T-MOBILE USA INC 6.375 03/01/2025	45,000.00	47,688.75	0.02
T-MOBILE USA INC 6.5 01/15/2026	710,000.00	788,832.88	0.28
TOWD POINT MTGE TRUST 2018-3 05/25/2058	291,131.77	302,882.70	0.11
TOWD POINT MTGE TRUST 2018-4 06/25/2058	946,742.43	959,018.08	0.34
TOWD POINT MTGE TR 2019-1 03/25/2058	498,473.27	521,790.75	0.18
UBER TECHNOLOGIES INC 8 11/01/2026	905,000.00	976,000.27	0.34
UNITEDHEALTH GROUP INC 2.375 10/15/2022	1,150,000.00	1,159,153.65	0.41
UNITED RENTALS NORTH AM 4.875 01/28	650,000.00	677,611.46	0.24
UNITED RENTALS NORTH AM 5.5 05/15/2027	495,000.00	531,272.50	0.19
US BANCORP VAR 12/29/2049	985,000.00	1,027,977.47	0.36
US BANCORP 0.85 06/07/2024	300,000.00	353,132.50	0.12
US BANK NA CINCINNATI 2.65 05/23/2022	2,240,000.00	2,278,215.23	0.80
US BANK NA CINCINNATI 2.8 01/27/2025	250,000.00	258,190.01	0.09
US BANK NA CINCINNATI 3 02/04/2021	1,005,000.00	1,029,496.06	0.36
US BANCORP 3.15 04/27/2027	585,000.00	611,035.91	0.21
US BANCORP 3.375 02/05/2024	291,000.00	308,507.43	0.11
US BANCORP 3.6 09/11/2024	272,000.00	288,625.14	0.10
USD/MXN VANILLA 20200220	3,885,500.00	66,655.75	0.02
USD/CNH VANILLA 20190711	5,970,000.00	5,952.09	0.00
USD/MXN VANILLA 20191220	3,665,000.00	52,123.63	0.02
US LONG BOND(CBT) SEP19	-4,400,000.00	0.00	0.00
VERUS SEC TR 2018-1 VAR 02/25/2048	93,494.75	93,771.85	0.03
VIACOM INC VAR 02/28/2057	740,000.00	781,702.08	0.27
VIACOM INC 4.375% 03/15/2043	280,000.00	277,505.16	0.10
VISTRA OPERATIONS CO LLC3.55 07/15/2024	680,000.00	685,341.33	0.24

銘柄名	数量	評価額(米ドル)	投資比率 (%)
VISTRA OPERATIONS CO LLC 5 07/31/2027	190,000.00	197,151.39	0.07
VISTRA OPERATIONS CO LLC 5.5 09/01/2026	245,000.00	263,272.92	0.09
VISTRA OPT CO LLC 5.625 02/15/2027	140,000.00	151,396.88	0.05
VERIZON OWNER TR 16-1 2.06 09/21	381,808.87	381,527.19	0.13
WELLS FARGO & COMPANY FRN 07/27/2021	380,000.00	271,190.35	0.10
WELLS FARGO & COMPANY 3.25 04/27/2022	235,000.00	172,060.80	0.06
WELLPOINT INC 2.75% 10/15/2042	210,000.00	820,760.38	0.29
WILLIAMS COMPANIES INC 3.6 03/15/2022	700,000.00	725,737.21	0.25
WILLIAMS COMPANIES INC 4.55% 06/24/2024	932,000.00	1,005,094.19	0.35
WMG ACQUISITION CORP 5.5 04/15/2026	930,000.00	970,930.33	0.34
WORLDWIDE PLAZA TR 2017-WWP 11/10/2027	165,000.00	165,966.42	0.06
WPX ENERGY INC 5.75 06/01/2026	1,215,000.00	1,267,903.13	0.44
WILLIAMS PARTNERS LP 4.3% 3/4/2024	205,000.00	220,324.45	0.08
WESTPAC BANKING CORP 5% 10/21/2019	275,000.00	366,368.31	0.13
WESTPAC BANKING CORP 7.25% 02/11/2020	100,000.00	74,616.50	0.03
EXXON MOBIL CORPORATION 2.397 03/06/22	510,000.00	518,141.32	0.18
KFC HLD/PIZZA HUT/TACO 4.75 06/01/2027	345,000.00	354,990.63	0.12
KFC HLD/PIZZA HUT/TACO 5 06/01/2024	590,000.00	612,370.83	0.21
KFC HLD/PIZZA HUT/TACO 5.25 06/01/2026	1,080,000.00	1,137,364.20	0.40
有価証券 合計		275,728,255.78	96.70
その他資産		9,404,532.77	3.30
純資産総額		285,132,788.55	100.00

# マニユライフ・日本債券インデックス・マザーファンド

## 第11期

決算日 2020年2月17日

(計算期間：2019年2月16日～2020年2月17日まで)

### ■当ファンドの仕組みは次の通りです。

信託期間	2009年2月13日から無期限です。
主要投資対象	NOMURA-BPI総合に採用されている公社債を主要投資対象とします。
運用方針	①主としてNOMURA-BPI総合に採用されている公社債に投資することにより、同インデックスの動きに連動する投資成果をめざして運用を行います。 ②公社債の組入比率は原則として高位を維持します。 ③資金動向、市況動向等によっては上記のような運用ができない場合があります。
投資制限	①債券への投資割合は、制限を設けません。 ②外貨建資産への投資は行いません。

## ■最近5期の運用実績

決算期	基準価額		NOMURA-BPI総合*		株式 組入比率	債券 組入比率	投資信託 証券比率	純資産 総額
	期 騰 落 率	騰 落 率	(ベンチマーク) 期 騰 落 率	騰 落 率				
7期(2016年2月15日)	円	%		%	%	%	%	百万円
	11,738	3.7	11,767	3.7	—	99.1	—	20,370
8期(2017年2月15日)	11,851	1.0	11,880	1.0	—	98.5	—	20,091
9期(2018年2月15日)	11,967	1.0	11,996	1.0	—	98.7	—	17,683
10期(2019年2月15日)	12,156	1.6	12,185	1.6	—	98.7	—	14,666
11期(2020年2月17日)	12,296	1.2	12,328	1.2	—	99.4	—	13,257

(注1) 基準価額は1万円当たりで表示しています。

(注2) 当ファンドのベンチマークは、NOMURA-BPI総合(以下「ベンチマーク」といいます。)です。当ベンチマークは、ファンドの設定日の前営業日を10,000として、委託会社が算出したものです。

## ※ベンチマークに関して

NOMURA-BPI総合とは、野村証券株式会社の金融工学等研究部門が発表しているわが国の債券市場全体の動向を反映する投資収益指数(パフォーマンス)で、一定の組入れ基準に基づいて構成された債券ポートフォリオのパフォーマンスをもとに算出されます。NOMURA-BPI総合は、同社の知的財産であり、同指数に関する一切の権利は同社に帰属します。野村証券株式会社は、当該指数の正確性、完全性、信頼性、有用性を保証するものではなく、当ファンドの運用成果等に関して一切責任を負うものではありません。

## ■当期中の基準価額と市況等の推移

年月日	基準価額		NOMURA-BPI総合*		株式 組入比率	債券 組入比率	投資信託 証券比率
	騰 落 率	騰 落 率	(ベンチマーク) 騰 落 率	騰 落 率			
(期首) 2019年2月15日	円	%		%	%	%	%
	12,156	—	12,185	—	—	98.7	—
2月末	12,148	△0.1	12,179	△0.1	—	98.1	—
3月末	12,232	0.6	12,264	0.7	—	98.8	—
4月末	12,195	0.3	12,227	0.3	—	99.1	—
5月末	12,271	0.9	12,302	1.0	—	99.1	—
6月末	12,343	1.5	12,376	1.6	—	99.0	—
7月末	12,359	1.7	12,391	1.7	—	98.8	—
8月末	12,522	3.0	12,559	3.1	—	98.4	—
9月末	12,394	2.0	12,426	2.0	—	98.4	—
10月末	12,343	1.5	12,374	1.5	—	99.1	—
11月末	12,301	1.2	12,333	1.2	—	98.7	—
12月末	12,264	0.9	12,296	0.9	—	98.6	—
2020年1月末	12,315	1.3	12,347	1.3	—	98.8	—
(期末) 2020年2月17日	12,296	1.2	12,328	1.2	—	99.4	—

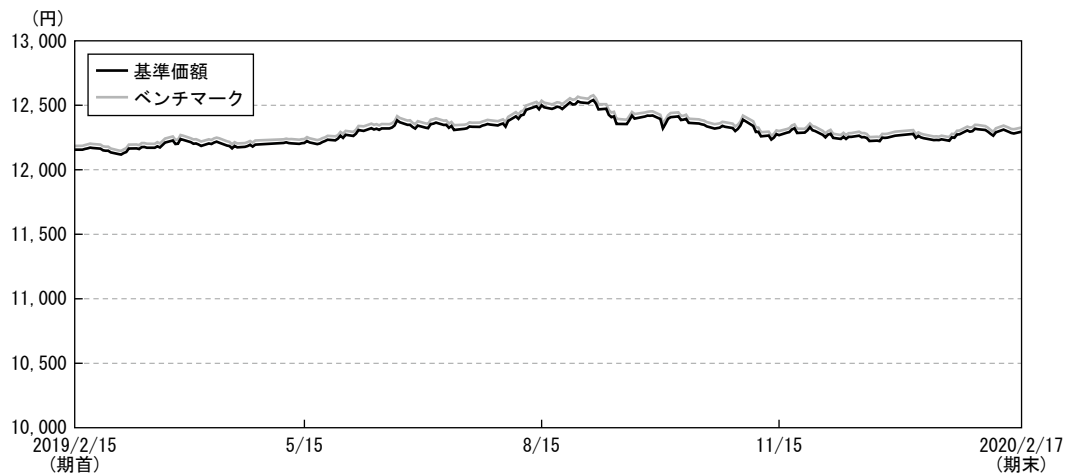
(注1) 騰落率は期首比です。

(注2) 基準価額は1万円当たりで表示しています。

(注3) 当ファンドのベンチマークは、NOMURA-BPI総合です。当ベンチマークは、ファンドの設定日の前営業日を10,000として、委託会社が算出したものです。

## 運用経過

## ■基準価額等の推移（2019年2月16日から2020年2月17日まで）



期 首：12,156円

期 末：12,296円

騰 落 率： 1.2%

※当ファンドのベンチマークは、NOMURA-BPI総合です。当ベンチマークは、ファンドの設定日の前営業日を10,000として、委託会社が算出したものです。

## ■基準価額の主な変動要因

資産のほぼ全額を債券に投資したことにより、債券市況とほぼ同様の推移となりました。

## ■投資環境

国内債券市場は、日本銀行の長短金利操作付き量的・質的金融緩和政策のもと、低位で推移しました。10年国債利回りは、グローバルに中央銀行がハト派に転じる動きが見られたことや米中貿易摩擦の懸念が高まったことなどから、2019年8月末にかけて低下する展開となり、一時-0.29%まで低下しました。その後、米中通商協議に進展がみられたことなどから年末にかけては上昇に転じ、12月にはプラス圏まで上昇する場面もありました。2020年1月後半以降は、新型コロナウイルスの感染拡大を受けてグローバルに安全資産需要が高まり、低下傾向で推移しました。こうした中、10年国債利回りは、期末には-0.03%（2月17日）となり、前期末（-0.02%）に比べ、低下しました。また期待インフレの低迷やプラス利回りへの底堅い需要などから、超長期国債の利回り低下はさらに進み、30年国債利回りは期末には0.37%（2月17日）となり、前期末（0.59%）に比べ、低下しました。

## ■当該投資信託のポートフォリオ

当ファンドは、主に、NOMURA-BPI総合に採用されている公社債に投資することにより、当該インデックスの動きに連動する投資成果をめざして運用を行いました。

## ■当該投資信託のベンチマークとの差異

当ファンドの、当期の基準価額の騰落率は1.2%の上昇となりました。同期間におけるベンチマーク（NOMURA-BPI総合）の騰落率は1.2%の上昇となり、ベンチマークに沿った運用を行った結果、基準価額はベンチマークと同様の動きとなりました。

## ■今後の運用方針

当ファンドの運用の基本方針に従い、今後もNOMURA-BPI総合に採用されている公社債に投資することにより、当該インデックスの動きに連動する投資成果をめざして運用を行います。

## ■ 1万口当たりの費用明細

項目	当期		項目の概要
	(2019年2月16日～2020年2月17日)		
	金額	比率	
平均基準価額	12,307円	—	期中の平均基準価額（月末値の平均値）です。
(a) その他費用	0円	0.001%	(a) その他費用＝期中のその他費用÷期中の平均受益権口数 その他費用
（その他）	(0)	(0.001)	・その他は、信託財産に関する租税、信託事務の処理に要する諸費用等
合計	0	0.001	

\* 期中の費用（消費税のかかるものは消費税を含む）は追加、解約によって受益権口数に変動があるため、簡便法により算出した結果です。

\* 各項目毎に円未満は四捨五入してあります。

\* 各比率は1万口当たりのそれぞれの費用金額を期中の平均基準価額で除して100を乗じたものです。

## ■ 売買及び取引の状況（2019年2月16日から2020年2月17日まで）

### 公社債

		買付額	売付額
国    内	国債証券	千円 —	千円 1,020,431
	地方債証券	317,356	409,516
	特殊債証券	—	(12,227)
	社債券（投資法人債券を含む）	—	(200,000)

(注1) 金額は受け渡し代金です。（経過利子分は含まれておりません。）

(注2) 単位未満は切り捨てております。

(注3) ( )内は償還等による増減分で、上段の数字には含まれておりません。

(注4) 社債券（投資法人債券を含む）には新株予約権付社債（転換社債）は含まれておりません。

## ■ 利害関係人との取引状況等（2019年2月16日から2020年2月17日まで）

当期中における利害関係人との取引等はありません。

(注) 利害関係人とは投資信託及び投資法人に関する法律第11条第1項に規定される利害関係人です。

## ■組入資産の明細（2020年2月17日現在）

## (A) 債券種類別開示

## 国内（邦貨建）公社債

区 分	当 期		末				
	額 面 金 額	評 価 額	組 入 比 率	内BB格以下 組 入 比 率	残 存 期 間 別 組 入 比 率		
					5 年 以 上	2 年 以 上	2 年 未 満
	千円	千円	%	%	%	%	%
国 債 証 券	9,473,000 ( 340,000)	10,842,399 ( 424,752)	81.8 ( 3.2)	— (—)	59.6 ( 3.2)	15.4 ( —)	6.8 ( —)
地 方 債 証 券	900,000 ( 900,000)	954,938 ( 954,938)	7.2 ( 7.2)	— (—)	5.7 ( 5.7)	1.5 ( 1.5)	— ( —)
特 殊 債 証 券 (除 く 金 融 債)	648,694 ( 648,694)	660,694 ( 660,694)	5.0 ( 5.0)	— (—)	1.6 ( 1.6)	3.4 ( 3.4)	— ( —)
金 融 債 証 券	100,000 ( 100,000)	100,038 ( 100,038)	0.8 ( 0.8)	— (—)	— ( —)	— ( —)	0.8 (0.8)
普 通 社 債 証 券 (含 む 投 資 法 人 債 証 券)	600,000 ( 600,000)	617,029 ( 617,029)	4.7 ( 4.7)	— (—)	1.6 ( 1.6)	1.5 ( 1.5)	1.5 (1.5)
合 計	11,721,694 ( 2,588,694)	13,175,099 ( 2,757,452)	99.4 (20.8)	— (—)	68.5 (12.0)	21.9 ( 6.5)	9.0 (2.3)

(注1) ( )内は非上場債で内書きです。

(注2) 組入比率は、当期末の純資産総額に対する評価額の割合です。

(注3) 額面金額・評価額の単位未満は切り捨てです。

(注4) —印は組入れがありません。

## (B) 個別銘柄開示

## 国内（邦貨建）公社債

銘 柄	決 算 期	当 期		末		
		名	利 率	額 面 金 額	評 価 額	償 還 年 月 日
			%	千円	千円	
国債証券						
第1回利付国債（40年）			2.4	120,000	185,749	2048/3/20
第6回利付国債（40年）			1.9	50,000	73,633	2053/3/20
第7回利付国債（40年）			1.7	20,000	28,437	2054/3/20
第11回利付国債（40年）			0.8	50,000	57,176	2058/3/20
第312回利付国債（10年）			1.2	130,000	131,466	2020/12/20
第314回利付国債（10年）			1.1	100,000	101,349	2021/3/20
第315回利付国債（10年）			1.2	100,000	101,798	2021/6/20
第316回利付国債（10年）			1.1	100,000	101,664	2021/6/20
第317回利付国債（10年）			1.1	200,000	203,958	2021/9/20
第319回利付国債（10年）			1.1	200,000	204,582	2021/12/20
第321回利付国債（10年）			1.0	100,000	102,391	2022/3/20
第322回利付国債（10年）			0.9	50,000	51,091	2022/3/20
第324回利付国債（10年）			0.8	120,000	122,655	2022/6/20
第325回利付国債（10年）			0.8	100,000	102,453	2022/9/20
第326回利付国債（10年）			0.7	300,000	307,260	2022/12/20
第331回利付国債（10年）			0.6	200,000	205,444	2023/9/20



決 算 銘 柄	期 名	当 期			末
		利 率	額 面 金 額	評 価 額	償 還 年 月 日
国債証券		%	千円	千円	
第332回利付国債 (10年)		0.6	200,000	205,826	2023/12/20
第333回利付国債 (10年)		0.6	300,000	309,303	2024/3/20
第334回利付国債 (10年)		0.6	200,000	206,542	2024/6/20
第335回利付国債 (10年)		0.5	200,000	206,002	2024/9/20
第336回利付国債 (10年)		0.5	100,000	103,216	2024/12/20
第339回利付国債 (10年)		0.4	200,000	205,858	2025/6/20
第340回利付国債 (10年)		0.4	150,000	154,647	2025/9/20
第344回利付国債 (10年)		0.1	100,000	101,629	2026/9/20
第345回利付国債 (10年)		0.1	200,000	203,382	2026/12/20
第346回利付国債 (10年)		0.1	70,000	71,227	2027/3/20
第350回利付国債 (10年)		0.1	200,000	203,590	2028/3/20
第351回利付国債 (10年)		0.1	300,000	305,169	2028/6/20
第2回利付国債 (30年)		2.4	200,000	248,772	2030/2/20
第6回利付国債 (30年)		2.4	41,000	52,411	2031/11/20
第12回利付国債 (30年)		2.1	130,000	165,293	2033/9/20
第15回利付国債 (30年)		2.5	50,000	67,005	2034/6/20
第18回利付国債 (30年)		2.3	110,000	145,631	2035/3/20
第21回利付国債 (30年)		2.3	100,000	133,566	2035/12/20
第25回利付国債 (30年)		2.3	120,000	162,232	2036/12/20
第28回利付国債 (30年)		2.5	120,000	168,901	2038/3/20
第29回利付国債 (30年)		2.4	190,000	265,620	2038/9/20
第32回利付国債 (30年)		2.3	50,000	70,136	2040/3/20
第34回利付国債 (30年)		2.2	90,000	125,775	2041/3/20
第35回利付国債 (30年)		2.0	150,000	204,390	2041/9/20
第36回利付国債 (30年)		2.0	50,000	68,454	2042/3/20
第37回利付国債 (30年)		1.9	100,000	135,275	2042/9/20
第38回利付国債 (30年)		1.8	150,000	200,518	2043/3/20
第39回利付国債 (30年)		1.9	50,000	68,114	2043/6/20
第40回利付国債 (30年)		1.8	50,000	67,112	2043/9/20
第41回利付国債 (30年)		1.7	50,000	66,085	2043/12/20
第44回利付国債 (30年)		1.7	50,000	66,484	2044/9/20
第45回利付国債 (30年)		1.5	50,000	64,239	2044/12/20
第46回利付国債 (30年)		1.5	50,000	64,371	2045/3/20
第48回利付国債 (30年)		1.4	50,000	63,294	2045/9/20
第49回利付国債 (30年)		1.4	100,000	126,678	2045/12/20
第51回利付国債 (30年)		0.3	100,000	99,273	2046/6/20
第52回利付国債 (30年)		0.5	50,000	52,141	2046/9/20
第53回利付国債 (30年)		0.6	100,000	106,787	2046/12/20
第47回利付国債 (20年)		2.2	50,000	50,694	2020/9/21

決 算 期 銘 柄 名	当 期			末
	利 率	額 面 金 額	評 価 額	償 還 年 月 日
国債証券	%	千円	千円	
第65回利付国債 (20年)	1.9	20,000	21,585	2023/12/20
第68回利付国債 (20年)	2.2	53,000	58,127	2024/3/20
第74回利付国債 (20年)	2.1	35,000	38,826	2024/12/20
第78回利付国債 (20年)	1.9	54,000	59,920	2025/6/20
第81回利付国債 (20年)	2.0	100,000	112,080	2025/9/20
第82回利付国債 (20年)	2.1	20,000	22,528	2025/9/20
第83回利付国債 (20年)	2.1	100,000	113,212	2025/12/20
第84回利付国債 (20年)	2.0	100,000	112,624	2025/12/20
第90回利付国債 (20年)	2.2	100,000	115,593	2026/9/20
第91回利付国債 (20年)	2.3	100,000	116,258	2026/9/20
第92回利付国債 (20年)	2.1	50,000	57,749	2026/12/20
第94回利付国債 (20年)	2.1	70,000	81,244	2027/3/20
第95回利付国債 (20年)	2.3	200,000	236,074	2027/6/20
第100回利付国債 (20年)	2.2	140,000	166,371	2028/3/20
第121回利付国債 (20年)	1.9	100,000	120,305	2030/9/20
第124回利付国債 (20年)	2.0	80,000	97,389	2030/12/20
第125回利付国債 (20年)	2.2	100,000	124,380	2031/3/20
第127回利付国債 (20年)	1.9	100,000	121,056	2031/3/20
第129回利付国債 (20年)	1.8	20,000	24,053	2031/6/20
第133回利付国債 (20年)	1.8	50,000	60,473	2031/12/20
第136回利付国債 (20年)	1.6	70,000	83,180	2032/3/20
第139回利付国債 (20年)	1.6	100,000	119,073	2032/6/20
第141回利付国債 (20年)	1.7	100,000	120,889	2032/12/20
第144回利付国債 (20年)	1.5	150,000	177,921	2033/3/20
第145回利付国債 (20年)	1.7	50,000	60,726	2033/6/20
第147回利付国債 (20年)	1.6	50,000	60,358	2033/12/20
第148回利付国債 (20年)	1.5	350,000	418,334	2034/3/20
第154回利付国債 (20年)	1.2	100,000	116,257	2035/9/20
第157回利付国債 (20年)	0.2	200,000	201,112	2036/6/20
第158回利付国債 (20年)	0.5	100,000	105,323	2036/9/20
第164回利付国債 (20年)	0.5	50,000	52,617	2038/3/20
小 計		9,473,000	10,842,399	
地方債証券				
第13回東京都公募公債	1.93	100,000	132,511	2042/3/19
第792回東京都公募公債	0.05	200,000	200,000	2029/3/19
平成28年度第2回静岡県公募公債	0.08	100,000	100,394	2026/3/19
第155回共同発行市場公募地方債	0.22	100,000	101,233	2026/2/25
第161回共同発行市場公募地方債	0.06	100,000	100,292	2026/8/25
第19回公営企業債券	2.37	100,000	115,914	2026/12/18

決 算 期 銘 柄 名	当 期			末
	利 率	額 面 金 額	評 価 額	償 還 年 月 日
地方債証券	%	千円	千円	
第44回地方公共団体金融機構債券	0.791	200,000	204,594	2023/1/27
小 計		900,000	954,938	
特殊債券（除く金融債）				
第103回政府保証地方公共団体金融機構債券	0.155	100,000	101,498	2027/12/17
第190回政府保証日本高速道路保有・債務返済機構債券	0.605	249,000	254,194	2023/5/31
第88回株式会社日本政策投資銀行無担保社債	0.06	100,000	100,154	2023/3/20
第1回貸付債権担保住宅金融支援機構債券	2.13	13,353	13,809	2042/5/10
第7回貸付債権担保S種住宅金融公庫債券	2.25	12,689	13,115	2037/5/10
第50回貸付債権担保住宅金融支援機構債券	1.67	31,245	33,130	2046/7/10
第75回貸付債権担保住宅金融支援機構債券	1.26	42,407	44,593	2048/8/10
第50回東日本高速道路株式会社債	0.08	100,000	100,200	2023/6/20
小 計		648,694	660,694	
金融債券				
第318回信金中金債	0.04	100,000	100,038	2021/5/27
小 計		100,000	100,038	
普通社債券（含む投資法人債券）				
第389回中国電力株式会社社債	0.3	100,000	100,518	2026/4/24
第81回三菱商事株式会社無担保社債	1.518	100,000	113,214	2032/6/25
第80回トヨタファイナンス株式会社無担保社債	0.07	100,000	99,906	2022/10/24
第55回小田急電鉄株式会社無担保社債	1.367	100,000	101,082	2020/12/17
第69回東日本旅客鉄道株式会社無担保普通社債	1.222	100,000	100,511	2020/7/22
第63回日本電信電話株式会社電信電話債券	0.69	100,000	101,798	2023/3/20
小 計		600,000	617,029	
合 計		11,721,694	13,175,099	

(注) 額面金額・評価額の単位未満は切り捨てです。

## ■有価証券の貸付及び借入の状況（2020年2月17日現在）

該当事項はありません。

## ■投資信託財産の構成

(2020年2月17日現在)

項 目	当 期 末	
	評 価 額	比 率
	千円	%
公 社 債	13,175,099	99.3
コ ー ル ・ ロ ー ン 等 、 そ の 他	94,520	0.7
投 資 信 託 財 産 総 額	13,269,619	100.0

(注) 金額の単位未満は切り捨てております。

## ■資産、負債、元本及び基準価額の状況

項 目	当 期 末 2020年2月17日
(A) 資 産	13,269,619,126円
コ ー ル ・ ロ ー ン 等	50,680,687
公 社 債(評価額)	13,175,099,165
未 収 利 息	43,795,165
前 払 費 用	44,109
(B) 負 債	12,261,757
未 払 解 約 金	12,257,056
そ の 他 未 払 費 用	4,701
(C) 純 資 産 総 額(A-B)	13,257,357,369
元 本	10,782,191,936
次 期 繰 越 損 益 金	2,475,165,433
(D) 受 益 権 総 口 数	10,782,191,936口
1万口当たり基準価額(C/D)	12,296円

(注1) 当親ファンドの期首元本額は12,065,547,708円、期中追加設定元本額は630,841,799円、期中一部解約元本額は1,914,197,571円です。

(注2) 当親ファンドを投資対象とする投資信託の当期末元本額は以下の通りです。

マニユライフ・日本債券インデックスファンド(適格機関投資家専用)	4,531,998,931円
マニユライフ・国際分散ファンド20(適格機関投資家専用)	5,726,701,488円
マニユライフ・国際分散ファンド75(適格機関投資家専用)	428,040,519円
マニユライフ・国際分散ファンド50(適格機関投資家専用)	94,277,301円
マニユライフ・アジア経済圏・小型成長株ファンド	91,845円
マニユライフ・変動高金利戦略ファンド Aコース(為替ヘッジあり・毎月)	91,450円
マニユライフ・変動高金利戦略ファンド Bコース(為替ヘッジなし・毎月)	91,450円

## ■損益の状況

項 目	当 期 自 2019年2月16日 至 2020年2月17日
(A) 配 当 等 収 益	146,332,203円
受 取 利 息	146,332,203
(B) 有 価 証 券 売 買 損 益	21,947,627
売 買 益	107,450,100
売 買 損	△ 85,502,473
(C) 信 託 報 酬 等	△ 145,804
(D) 当 期 損 益 金(A+B+C)	168,134,026
(E) 前 期 繰 越 損 益 金	2,601,348,700
(F) 追 加 信 託 差 損 益 金	144,835,718
(G) 解 約 差 損 益 金	△ 439,153,011
(H) 計 (D+E+F+G)	2,475,165,433
次 期 繰 越 損 益 金(H)	2,475,165,433

(注1) 損益の状況の中で(B)有価証券売買損益は期末の評価換えによるものを含みます。

(注2) 損益の状況の中で(C)信託報酬等には信託報酬に対する消費税等相当額を含めて表示しています。

(注3) 損益の状況の中で(F)追加信託差損益金とあるのは、信託の追加設定の際、追加設定をした価額から元本を差し引いた差額分をいいます。

(注4) 損益の状況の中で(G)解約差損益金とあるのは、中途解約の際、元本から解約価額を差し引いた差額分をいいます。

マニユライフ・変動高金利戦略ファンド Cコース (為替ヘッジあり・年2回)	91,450円
マニユライフ・変動高金利戦略ファンド Dコース (為替ヘッジなし・年2回)	91,450円
マニユライフ・フレキシブル戦略ファンド Aコース (為替ヘッジあり・毎月)	90,400円
マニユライフ・フレキシブル戦略ファンド Bコース (為替ヘッジなし・毎月)	90,400円
マニユライフ・フレキシブル戦略ファンド Cコース (為替ヘッジあり・年2回)	90,400円
マニユライフ・フレキシブル戦略ファンド Dコース (為替ヘッジなし・年2回)	90,400円
マニユライフ・米国投資適格債券戦略ファンド Aコース (為替ヘッジあり・毎月)	83,613円
マニユライフ・米国投資適格債券戦略ファンド Bコース (為替ヘッジなし・毎月)	83,613円
マニユライフ・米国投資適格債券戦略ファンド Cコース (為替ヘッジあり・年2回)	83,613円
マニユライフ・米国投資適格債券戦略ファンド Dコース (為替ヘッジなし・年2回)	83,613円
マニユライフ・ストラテジック・インカム・ファンド (為替ヘッジなし) <ラップ>	10,000円
マニユライフ・ストラテジック・インカム・ファンド (為替ヘッジあり) <ラップ>	10,000円

(注3) 1口当たり純資産額は1,2296円です。

※当ファンドは監査対象ではありません。

## お知らせ

### ◆約款変更

一般社団法人投資信託協会規則の「信用リスク集中回避のための投資制限」に対応するため、信託約款に所要の変更を行ないました。

(2019年11月1日)

### ◆運用体制の変更

該当事項はありません。